

**Новый вид рода *Ephemerella* Walsh. (Ephemeroptera,  
*Ephemerellidae*) из горных притоков бассейна  
Амура**

О. Я. Байкова

Представляя одну из главнейших групп пресноводного бентоса, поденки являются одним из основных кормовых объектов рыб.

Фауна поденок горных и предгорных притоков бассейна Амура изучена слабо. Работа О. А. Черновой (1952) посвящена описанию видов, собранных главным образом в Амуре, в озерах его поймы и устьях притоков.

В настоящей статье приводится описание нового вида поденок рода *Ephemerella* Walsh., обнаруженного в р. Хор. Рисунки выполнены автором.

Типы описываемых видов хранятся в коллекции Зоологического института АН СССР в Ленинграде. Автор пользуется случаем поблагодарить профессора К. А. Бродского и О. А. Чернову за ценные указания.

**ОПИСАНИЕ EPHEMERELLA GSHERNOVAE BAIKOVA, SP. N.**  
 [СИНОНИМ EPHETERELLA „NAX“ (IMANISHI, 1940)]

**Личинка.** Тело личинки уплощенное, с сильными ногами, переднегрудь широкая, голова с прямоугольным выступом позади усиков (рис. 1), верхняя челюсть с выгнутым наружным боковым краем и слабо развитыми вершинными зубцами (рис. 2). Нижние челюсти упло-

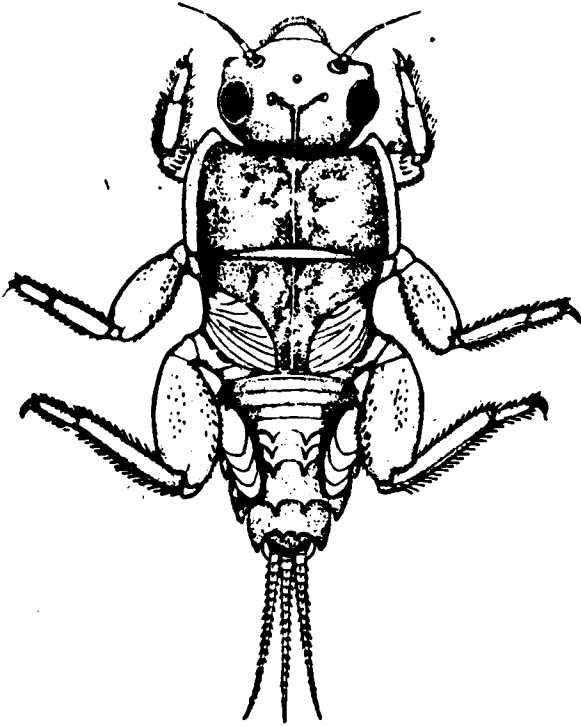


Рис. 1. Вид личинки сверху.

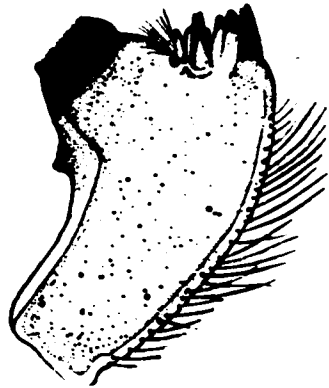


Рис. 2. Левая верхняя челюсть снизу.

щенные, без острой вершины и мощно развитых зубцов. На вершине нижней челюсти имеется густой пучок тонких длинных щетинок, а с внутренней стороны ее находится пластинка, верхний край которой слегка отогнут, слабо пильчатозазубренный. Нижнечелюстной щупик трехчлениковый, очень короткий; первый членик самый маленький, у некоторых экземпляров почти редуцирован (рис. 3). Нижнегубной щупик с хорошо развитыми члениками, густо покрытыми длинными тонкими волосками. Первые два членика толстые, последний очень тонкий, палочковидный; внутренние лопасти нижней губы в пять раз уже наружных (рис. 4).

Длина переднегрудки вдвое меньше ее ширины; задний ее край шире переднего, боковые края выпуклые, передние в виде торчащих выступов (см. рис. 1). Бедра средних и особенно задних ног большие, уплощенные, с ребром, идущим вдоль их верхней поверхности. Передние бедра небольшие, наполовину прикрытые переднегрудью и венцом шипиков ближе к голени. Задний край всех пар бедер с чешуйками. Такие же чешуйки расположены на верхней поверхности средних и

задних бедер. Коготки всех пар ног с двумя зубчиками, из которых первый от основания больше другого (рис. 5).

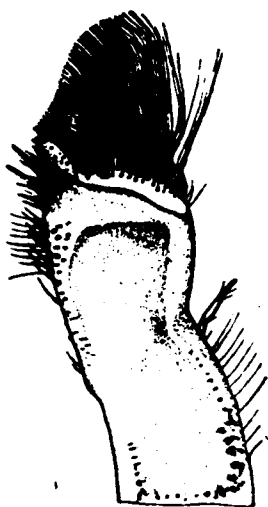


Рис. 3. Левая нижняя челюсть снизу.

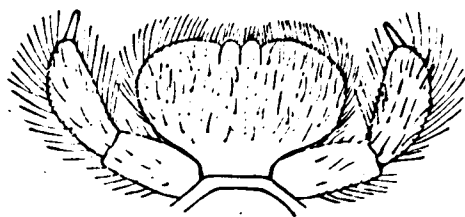


Рис. 4. Нижняя губа личинки.



Рис. 5. Коготок передней ноги личинки.

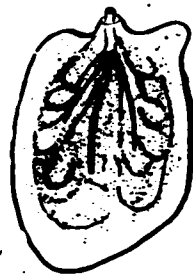


Рис. 6. Жаберный листок третьего сегмента брюшка личинки.

Тергиты брюшка с третьего по седьмой с жаберными листочками; верхние пластинки первых пар жаберных листочков широкие с закругленными углами (рис. 6); парные шипики хорошо развиты на пятом-девятом тергитах; на восьмом-девятом тергитах парные шипики самые длинные, длина их почти равна длине сегмента. Хвостовые нити короткие, с венцом шипиков на каждом членике.

Тело без пятен, ровного светло-коричневого тона; боковые края груди и ноги светлее, рыжевато-желтые; хвостовые нити желтые.

Длина тела личинки 9,5 мм, хвостовых нитей 6 мм. Другие наши материалы показывают, что длина тела не вполне зрелых личинок колеблется от 5 до 11 мм.

Крылатое насекомое неизвестно.

**Замечания.** Описанный нами вид близок к *Ephemerella levanidovae* Tshern. (Чернова, 1952) и к *Ephemerella nigra* Ueno (Ueno, 1928). Эти три вида составляют группу, характеризующуюся общими для всех них чертами строения: короткой и широкой, с выгнутыми внешними краями переднегруди и расширенными бедрами, особенно средних и задних ног; задние края бедер всех ног с шипиками по заднему краю. Взрослая фаза известна лишь у *Ephemerella nigra* Ueno, описанного из Японии (Imanishi, 1937); личинки *Ephemerella nigra* были собраны

на высоте 1400 м над уровнем моря. Более определенное систематическое положение этих трех видов (к какому подроду они принадлежат) пока неясно.

**Материал и распространение.** В бассейне Амура *Ephemerella tshernovae* — вид редкий. Личинки собраны лишь в двух пунктах: в р. Хор (нижний приток р. Уссури), в протоке Потопились 6 октября 1950 г. две личинки, 29 марта 1951 г. две личинки — голотип, паротип, 29 августа 1951 г. три личинки, в р. Хор, протока Большая 29 марта 1951 г. одна личинка, сборы О. Я. Байковой; южное Приморье, р. Арзамазовка, верхнее и среднее течение, 23 июня 1961 г. одна личинка (материал Приморгосрыбвода). Кроме того, вид указан для Кореи (Imanishi, 1940) и условно обозначен буквами «пах».

**Условия обитания.** Личинки *Ephemerella tshernovae* живут в быстро текущей воде. Собраны они на перекатах с заиленных камней, с глубины 0,1—0,5 м при температуре воды 3,2—4°С в марте и октябре. Летом температура воды в указанных местах 17—20°С, в некоторые годы достигает 24°С.

#### ТАБЛИЦА ДЛЯ ОПРЕДЕЛЕНИЯ ВИДОВ (ЛИЧИНКИ)

1 (2) Коготки всех ног с двумя зубчиками; парных шипиков нет на втором-четвертом тергитах, а на пятом-девятом они хорошо развиты.

*E. tshernovae*, sp. n.

2 (1) Коготки ног с 5—8 зубчиками.

3 (4) Темноокрашенный вид со светлой продольной полосой вдоль всего тела; парные шипики расположены на третьем-девятом тергитах брюшка; коготки ног с 6—8 зубчиками.

*E. nigra* Uéno

4 (3) Окраска светло-коричневая, без полосы вдоль тела; парные шипики на втором-девятом тергитах брюшка, наиболее крупные на пятом-девятом. Коготки ног с 5—7 зубчиками.

*E. levanidovae* Tshern.

#### ИСПОЛЬЗОВАННАЯ ЛИТЕРАТУРА

Чернова О. А. Поденки (Ephemeroptera) бассейна реки Амура и прилегающих вод и их роль в питании амурских рыб. Труды Амурской ихтиологической экспедиции 1945—1949 гг. Т. III Изд. МОИПа, 1952.

Imanishi K. Mayflies from Japanese Torrents. VII. Notes on the genus *Ephemerella*. Ann. Zool. Japan. Vol. 16, N. 4, 1937.

Imanishi K. Ephemeroptera of Monchoukuo, Inner Mongolia and Chosen. Report of the Limnobiol. Survey of Kwantung and Monchoukuo. 1940.

Uéno M. Some Japanese Mayfly Nymphs. Mem. Coll. Sci., Kyoto. Imp. Univ., Ser. B, 4. 1928.