

ОПИСАНИЕ ЛИЧИНКИ ПОДЕНКИ
RHITHROGENA BAIKOVAE SOWA
(ЕРНЕМЕРОРТЕРА, НЕРТАГЕНИИДАЕ) ИЗ БАССЕЙНА АМУРА

Из водоемов Приамурья и Приморья было известно 2 вида рода *Rhithrogena* — *R. leprecae* Brodsky (= *R. unicolor* Tshernova) и *R. imanica* Bajkova (Чернова, 1952; Байкова, 1972). Кроме этих видов нами были найдены личинки *Rhithrogena* sp., которые по окраске тела очень близки к *R. japonica* Ueno (Ueno, 1928). Доктором Р. Сова из нашей коллекции был выделен и описан по имагинальной стадии новый вид *R. bajkovaе* Sowa (Sowa, 1973). Как выяснилось позже, найденные нами личинки принадлежат к этому виду.

Настоящее сообщение содержит описание неизвестной личинки вида *R. bajkovaе* Sowa, установленного ранее по имагинальной фазе. В работе приводится определительная таблица близких видов по имаго и личинкам:

RHITHROGENA BAIKOVAE SOWA, 1972

Тело крепкое, широкое. Ширина головы личинок последней стадии этого вида в 1,4 раза больше, чем у личинок *R. leprecae*. Верхняя губа слабо покрыта волосками, с закругленным наружным краем и небольшой выемкой посередине (рис. 1, 1), наружные лопасти нижней губы с выпуклым внутренним краем (рис. 1, 2); внутренний край зубца верхней челюсти с 6—7 мелкими зубчиками, а у *R. leprecae* 9—10 зубчиков; крючки на конечном членике максиллярного щупика изогнуты, с длинной ворсинкой в основании.

Окраска тела темно-коричневая, иногда светло-коричневая; на первых тергитах брюшка, ближе к средней линии, имеется по 2 черных точечных пятнышка; у боковых краев брюшка расположены темные штрихи и пятна (в виде переворнутого V-образного пятна, рис. 1, 3); у личинок последней стадии перед вылетом имаго брюшко темнее, поэтому пятна слабо заметны; на 9-м тергите брюшка имеется 2 мелких светлых пятнышка, а на 10-м два продолговатых пятна. На бедрах всех ног расположено эллипсоидное светлое пятно, в середине которого находится слабо выраженное продолговатое темное пятнышко. Коготки всех ног с 4 зубчиками (рис. 1, 4).

Жабрные листки без темной каемки, тонкие, белые, с ровными почти без зазубрин краями (рис. 1, 5—9). Жестовые нити одиночные. Длина тела личинки последней стадии 8,5—11 мм.

Распространение и материал. Бассейн Уссури: р. Хор, протока Большая, 23.V—14.VI 1959, 3 личинки, 2 ♀ имаго; там же, протока «Телефона», 23.V 1960, 4 личинки; там же, протока Большая, из мальковой ловушки V и VI 1969, 3 личинки, 2 ♀ имаго; р. Б. Уссурка, р. Дальняя, 29.X 1959, 2 ♂ имаго; там же, протока Федуровская 10.VI 1969, 1 личинка; Амур, окрестности Хабаровска, 16.VII 1968, 1 ♂ имаго; р. Бира, район оз. Теплого, VII 1968, 1 ♂ имаго. Низовье Амура, оз. Чукчагирское, VI, 1969, 2 ♂ имаго; р. Самья и Бешеная, VII, 1959, 2 личинки, 2 ♂ имаго. Приморский край, бухта Шамора, в 50 км от Владивостока, Бассейн Енисей: реки Базанка и Маня.

З а м е ч а н и е. Личинки *R. bajkovaе* резко отличаются от *R. leprecae* Вг. окраской, размерами тела и строением жабрных листков (рис. 1, 5—9 и рис. 2, 1—4). Они близки к *R. japonica* Ueno по наличию темных пятен на тергитах брюшка. Крылато-насоскомые также отличаются строением гениталий: у *R. bajkovaе* лопасти пениса с короткими шипами, титилляторы пениса с одним, редко с 2 зубчиками (рис. 1, 10 а, б). У *R. leprecae* лопасти пениса с длинными шипами, титилляторы пениса с 4—5 зубчиками (рис. 2, 5—6), у некоторых экземпляров количество зубчиков на титилляторах бывает 3 или 6. Даже у одной и той же особи титилляторы пениса правой лопасти с 4 зубчиками, а левой — с 5—6.

Определительная таблица видов рода *Rhithrogena*

I. Личинки

- 1(4). Наружный край зубца верхней челюсти зазубрен. Крючки на конечном членике максиллярного щупика изогнуты и с длинной ворсинкой в основании. Бедра ног с одним темным пятном. Жабрные листки без темной каемки.
- 2(3). Тело крепкое, широкое. Общая окраска тела коричневая; на тергитах брюшка светлые и темные пятна; светлые пятна расположены лишь на последних терги-



ПОДЕНКИ
 СЕМЕЯ СОВА
 ИЗ БАССЕЙНА АМУРА

...ство 2 вида рода *Rhithrogena* —
 и *R. imanica* Вайкова (Чер
 ли найдены личинки *Rhithrogena*
 Уено (Ueno, 1928). Доктором
 имагинальной стадии новый вид
 позже, найденные нами личинки

...твой личинки вида *R. bajkovae*
 В работе приводится определе-

...последней стадии этого вида
 губа слабо покрыта волосками,
 посередине (рис. 1, D), наруж-
 ным (рис. 1, 2); внутренний край
 у *R. lernevae* 9—10 зубчиков;
 изогнуты, с длинной ворсинкой

...рничевая; на первых тергитах
 точечных пятнышка; у боковых
 виде перевернутого v-образного
 вылетом имаго брюшко темнее,
 имеется 2 мелких светлых пят-
 ных; всех ног расположено длинно-
 слабо выраженное продолговатое
 (рис. 1, 4).
 с ровными почти без зубч-
 Длина тела личинок последни-

Rhithrogena

...рочки на конечном членике
 кой в основании. Бедря ног
 и клемки
 чевая; на тергитах брюшка
 я лишь на последних терги-

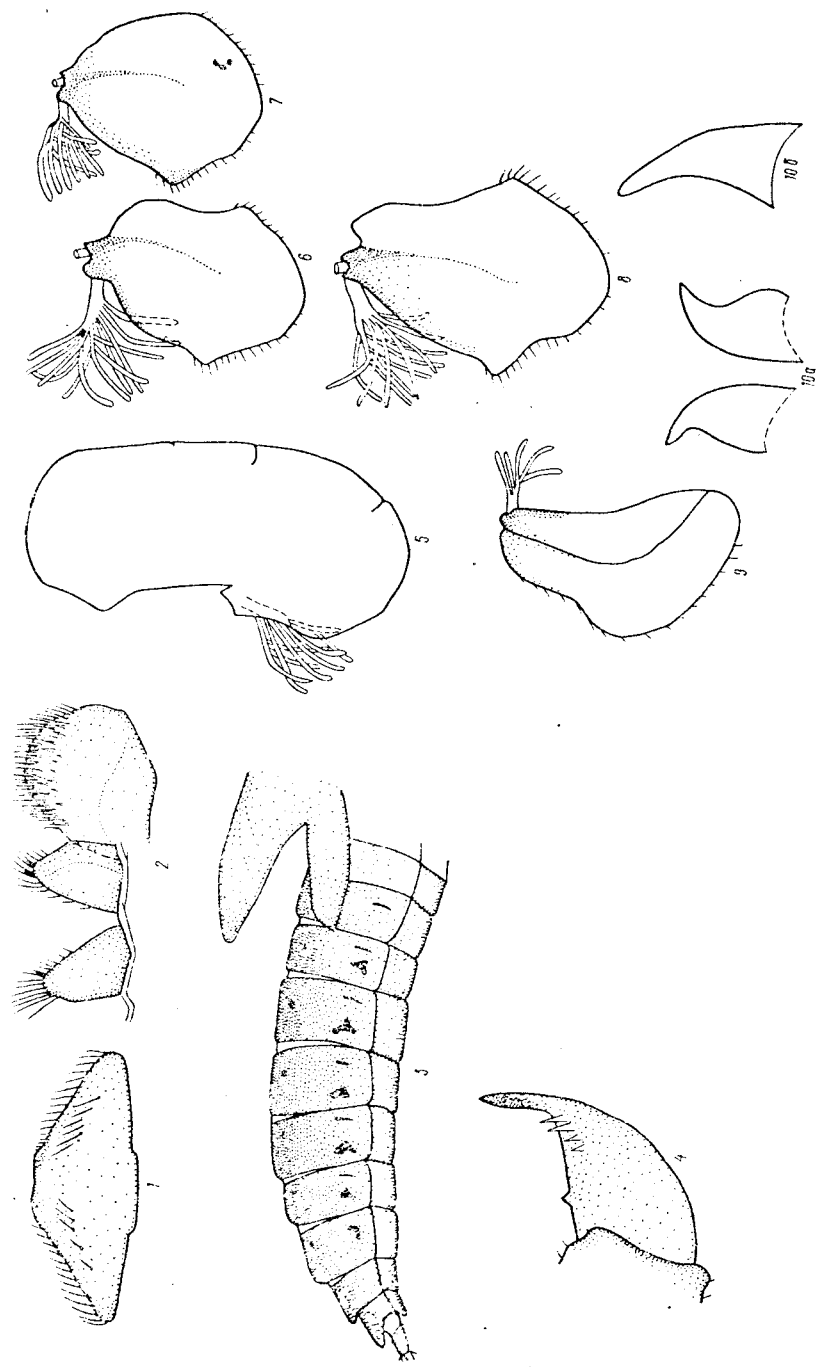


Рис. 1. Детали строения *Rhithrogena bajkovae* Sowa:
 1 — верхняя губа личинки (р. Хор, бассейн Уссури); 2 — часть ротовой губы личинки; 3 — брюшко личинки; 4 — короткий передний ног личинки; 5 — жаберный аппарат 1-го сегмента брюшка личинки; 6—10 — то же 2-го сегмента; 7—10 — то же 3-го сегмента; 8 — то же 4-го сегмента; 9 — титиллятор пениса самца имаго (р. Амур, озеро Хабаровска); 10а — титиллятор пениса самца имаго (р. Амур, озеро Хабаровска).

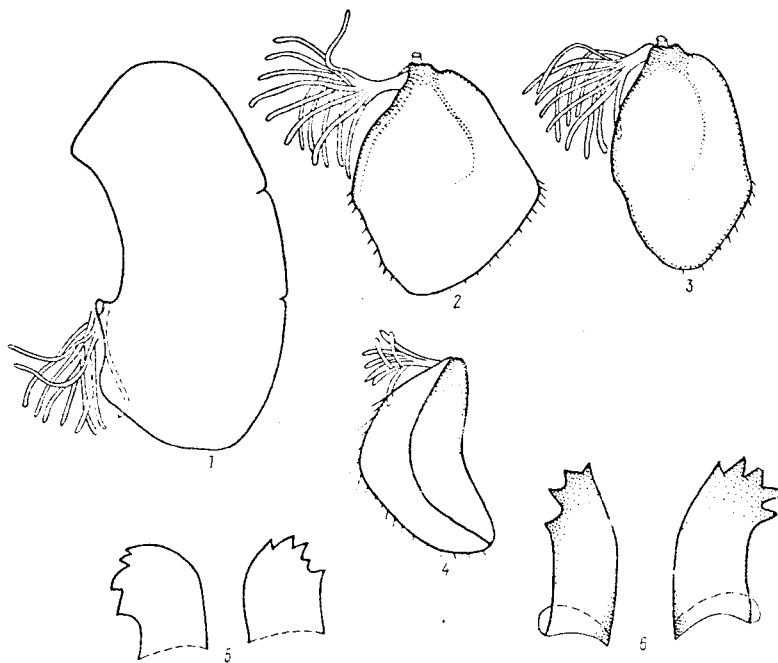


Рис. 2. Детали строения *Rhytrogena lepnevae* Brod'sk:

1 — жаберный листок 1-го сегмента брюшка личинки (ф. Амур); 2 — то же 2-го сегмента;
3 — то же 4-го сегмента; 4 — то же 4-го сегмента; 5 — титилляторы пениса личинки последней
стадии; 6 — титилляторы пениса самца имаго (ф. Б. Оссеурае).

- тах брюшка; на 9-м тергите брюшка имеется пара светлых точечных пятнышек, а на 10-м — 2 светлых продолговатых пятна (рис. 1, 3). Коготки всех ног в основном с 4 зубчиками (рис. 1, 4). Длина тела личинки последней стадии 8,5—11 мм.
- 3(2). Тело сравнительно узкое. Общая окраска тела светлая, ровного желтоватого тона, без пятен. Вдоль средней линии тергитов груди проходит очень тонкая светлая полоска. Коготки ног с 3 зубчиками. Длина тела личинки последней стадии 7—8 мм.
- 4(1). Зубец верхней челюсти гладкий, без зазубрин; крючки на конечном членике максиллярного щупика менее изогнуты и без длинной ворсинки в основании. На бедрах ног по 2 темных пятна. Каждый тергит брюшка, ближе к средней линии с 2 темными пятнами. Длина тела личинки 9,5 мм.

II. Имаго

- 1(4). Лопасти пениса с внутренней стороны с длинными и короткими игловидными шипами.
- 2(1). Шипы лопастей пениса длинные. Вершина каждой лопасти с внешней стороны с 1—2 мелкими зубчиками. Титилляторы пениса широкие, в основном с 4—5 зубчиками (рис. 2, 5—6). Окраска брюшка светло-коричневая.
- 3(2). Шипы лопастей пениса короткие. Титилляторы пениса узкие, в основном с 1 зубцом с 3 мелкими шипиками. Титилляторы пениса широкие, в основном с 1 зубцом (рис. 1, 10a, б); у некоторых экземпляров они с 2 зубчиками. Окраска брюшка коричневая. На первых тергитах брюшка, ближе к средней линии, имеется по 2 светлых точечных пятнышка. На стернитах брюшка, у его боковых краев, находится по 2 светлых продолговатых штриха.
- 4(1). Лопасти пениса с внутренней стороны с 2 короткими и сравнительно широкими зубцами.

ЛИТЕРАТУРА

- Байкова О. Я. К познанию поденок (Ephemeroptera) бассейна Амура. II. Imagines (*Rhithrogena*, Heptagenia).—Изв. Тинро. 77. Хабаровск. 1972, с. 207—232.
- Чернова О. А. Поденки (Ephemeroptera) бассейна р. Амура и прилегающих вод и их роль в питании амурских рыб.—Труды Амур. ихтиол. экспедиции. 1945—1949 гг., т. 3. М., 1952, с. 229—360.
- Уэно М. Some Japanese Naufly Nymphs.—Memoirs of the College of Science, Kyoto Imperial University, Ser. B., 1928, 4. N 1. Art. 2, p. 19—63.
- Sowa R. Note sur quelques especes palearctiques de Rhithrogena Eaton (Ephemeroptera, Heptageniidae).—Bull. de L'Acad. Pol. des Sc., 1973, Cl. II, 21, N 1, s. 21—26.

Амурское отделение
ТИНРО

Поступила в редакцию
30.VII 1973 г.

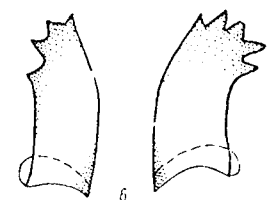
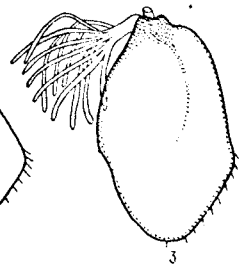
О. Я. Байкова

DESCRIPTION OF UNKNOWN LARVA
OF *RHITHROGENA BAIKOVAE* SOWA
(EPHEMEROPTERA, HEPTAGENIIDAE) FROM THE AMUR BASIN

Summary

A new species *R. baikovae* Sowa (Sowa, 1973) from the Amur basin was described at the adult stage by doctor R. Sowa. A larva of this species was obtained by the author. The paper describes for the time the unknown larva of the *R. baikovae* species determined previously by the wing phase. The identification key is presented for species close according to the imago and larvae.

The Amur Branch of the Pacific Ocean
Research Institute of Fishery and Oceanography



lepnevae Brodskii

Амур); 2—то же 2-го сегмента; гилляторы пещиса личинки последнего (р. В. Хесура).

ара светлых точечных пятнышек. (рис. 1, 3). Коготки всех ног в о- личинки последней стадии: 8,5—11 мм

R. baikovae Sowa. а светлая, ровного желтоватого ов груди проходит очень тонкая. Длина тела личинки последней

R. lepnevae Вг. крючки на конечном членике ма- линой ворсинки в основании. На брюшка, ближе к средней линии. 5 мм. *R. japonica* Уэно.

шными и короткими игловидными

каждой лопасти с внешней стороны а широкое, в основном с 4—5 зуб- коричневая. *R. lepnevae*.

каждой лопасти с внешней стороны а узкие, в основном с 1 зубцом с 2 зубчиками. Окраска брюшка же к средней линии, имеется по 2 юшка, у его боковых краев, нахо-

R. baikovae. короткими и сравнительно широкими *R. japonica*.