

ELVIRA BIANCHERI

NOTE SUGLI EFEMEROTTERI ITALIANI - II
NUOVI REPERTI IN LIGURIA E PIEMONTE

Facendo seguito alla mia prima Nota sugli Efemerotteri italiani (1),
dò qui notizie di ulteriori catture in Liguria e Piemonte.

Gli esemplari studiati appartengono alle famiglie *Ephemeridae*, *Ecdy-
nuridae*, *Siphonuridae* e *Leptophlebiidae*. Complessivamente sono citate 10
specie, delle quali due mi risultano nuove per l'Italia: *Rhithrogena hybrida*
Eaton e *Siphonurus aestivalis* Eaton.

Le località sono elencate procedendo da oriente ad occidente.

Ringrazio tutti gli amici che, affidandomi il materiale da loro raccolto,
hanno permesso la compilazione della presente nota.

Fam. EPHEMERIDAE

Gen. *Ephemer* Linneo

Ephemer danica Müller

Liguria: Torriglia, sotto Trebbiola, fiume Trebbia, m. 820,
29-VII-1953, 1 ♀ (leg. Biancheri); Isoverde, prov. Genova, Torr. Iso, m. 250,
8-III-1953, 1 ninfa (leg. Sanfilippo); id., 22-III-1953, 2 ninfe e 2 neanidi
(leg. Biancheri-Franciscolo); Isoverde, prov. Genova, Torr. Iso, confluenza
Rio dei Campi col Rio delle Gambette (Cumbette), m. 350, 10-V-1953, 6
ninfe e 2 neanidi (leg. Biancheri-Franciscolo); Isoverde, prov. Genova, Torr.
Verde, m. 250, 18-IV-1949, 1 ninfa (leg. Sanfilippo); San Martino di Pa-
ravanico, prov. Genova, m. 250, 29-VI-1948, 1 ♂ (leg. Cenci); id.

(1) Boll. Soc. Ent. It., LXXXIII, 1953, pp. 42-45.

18-VII-1948, 2 ♂♂ e 1 ♀ (leg. Conci); Arenzano, Vesima, Torr. Vesima, m. 30, 3-V-1953, 6 ninfe (leg. Biancheri-Franciscolo).

L'*Ephemera danica* Müller in Liguria è abbastanza frequente. Le sue larve si trovano in ruscelli e torrenti, in essi localizzate dove il fondo non presenta più pietre o ciottoli di grosse dimensioni, ma dove è formato uniformemente da ghiaia o sabbia.

Fam. ECDYONURIDAE

Gen. *Epeorus* Eaton

Epeorus alpicola (Eaton)

Piemonte: Monte Mondolè, Valle Seirasso, Emissario laghi della Brignola, m. 2100, 28-VI-1953, 1 ♂ (leg. Franciscolo).

Questa specie è stata raccolta dall'amico Dott. Franciscolo insieme ad *Ecdyonurus helveticus* (Eaton), *Ecdyonurus forcipula* (Kollar-Pictet), *Rhithrogena semicolorata* (Curtis), *Rhithrogena hybrida* Eaton ed *Habroleptoides modesta* (Hagen), mentre tutte queste specie effettuavano contemporaneamente il volo nuziale; detto volo avveniva alle ore 13,30 in giornata con cielo nuvoloso, poco prima della caduta di pioggia. La fotografia allegata mostra il biotopo di queste catture.

Gen. *Ecdyonurus* (Eaton) Schoenemund

Ecdyonurus helveticus (Eaton)

Piemonte: Monte Mondolè, Valle Seirasso, Emissario laghi della Brignola, m. 2100, 28-VI-1953, 1 ♂ (leg. Franciscolo).

Ecdyonurus forcipula (Kollar-Pictet)

Piemonte: Monte Mondolè, Valle Seirasso, Emissario laghi della Brignola, m. 2100, 28-VI-1953, 4 ♂♂ e 1 ♀ (leg. Franciscolo).

Ecdyonurus fluminum (Pictet)

Liguria: Isoverde, prov. Genova, Torr. Iso, m. 250, 8-III-1953, circa 40 ninfe (leg. Conci); id. 22-III-1953, circa 50 ninfe (leg. Biancheri-Franciscolo); presso Magliolo, prov. Savona, cascina Premunera, Torr. Marremola, m. 230, 6-IV-1953, 2 ninfe (leg. Capra-Franciscolo).

Delle ninfe catturate ad Isoverde l'8-III-1953 molte si trovavano morte galleggianti sull'acqua; tutte le altre ed anche quelle della cattura del 22-III-1953 sono state raccolte aderenti alle pietre sommerse, prevalentemente nei tratti dove l'acqua è corrente e limpida, ma non esageratamente tumultuosa.

Gen. *Rhithrogena* Eaton

Rhithrogena semicolorata (Curtis)

Piemonte: Monte Mondolè, Valle Seirasso, Emissario laghi della Brignola, m. 2100, 28-VI-1953, 1 ♂ (leg. Franciscolo).

Rhithrogena hybrida Eaton

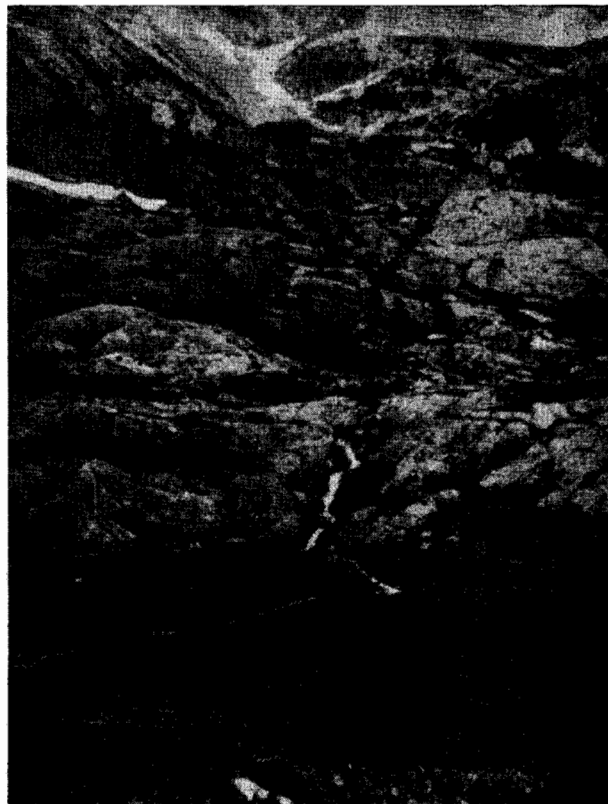
Piemonte: Monte Mondolè, Valle Seirasso, Emissario laghi della Brignola, m. 2100, 28-VI-1953, 1 ♂ (leg. Franciscolo).

Nuova per l'Italia.

Fam. SIPHLONURIDAE

Gen. *Siphonurus* Eaton*Siphonurus aestivalis* Eaton

Liguria: Genova, Borgoratti, Torr. Sturla, m. 50, 27-IV-1947, circa 15 ninfe (leg. Conci-Sanfilippo); Isoverde, prov. Genova, Torr. Iso, con-



Monte Mondolè, Valle Seirasso (Alpi Marittime): emissario dei Laghi della Brignola, m. 2100 circa.

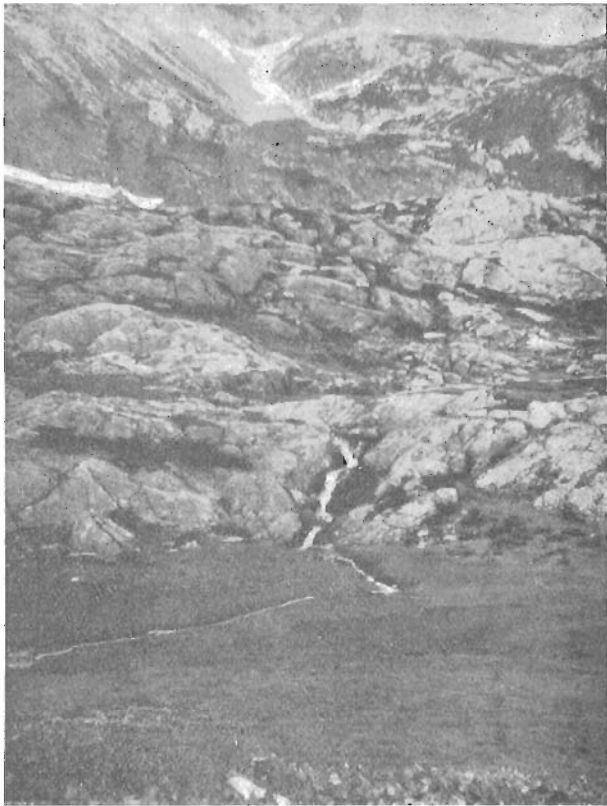
fluenza del Rio dei Campi col Rio delle Gambette (Cumbette), m. 350, 10-V-1953, 6 ninfe e 10 neanidi (leg. Biancheri-Franciscolo).

Nuovo per l'Italia.

Fam. LEPTOPHLEBIIDAE

Gen. *Habroleptoides* Schoenemund*Habroleptoides modesta* (Hagen)

Liguria: Genova, San Desiderio di Bavari, Rio Pomà, m. 150, 29-III-1953, volo ore 15-16, una ventina di ♂♂ e 6 ♀♀ (leg. Biancheri-Capra); Genova, Rio Premanico, m. 220, 12-IV-1953, 3 ♂♂ (leg. Capra); id., 19-IV-1953, 5 ♂♂ (leg. Capra); Genova, Rio Chiappeto, m. 75,



Monte Mondolè, Valle Scirasso (Alpi Marittime): emissario dei Laghi della Brignola,
m. 2100 circa.

15-III-1953, 1 subim., 4 ninfe e 3 spoglie (leg. Biancheri-Capra); Isoverde, prov. Genova, Torr. Iso, m. 250, 8-III-1953, 2 ♂♂ (leg. Franciscolo); id., 22-III-1953, 1 ♀ (leg. Biancheri); Genova, Piani di Praglia, m. 800, 11-V-1947, 2 ♂♂ (leg. Conci); Acquasanta, prov. Genova, alto Stura, m. 650, 6-V-1950, 10 ♂♂ (leg. Biancheri-Conci); Genova, Voltri, Gava, m. 200, 9-III-1947, 8 ♂♂ e 1 ♀ (leg. Conci-Sanfilippo); presso Magliolo, prov. Savona, cascina Premunera, Torr. Maremola, m. 230, 6-IV-1953, 1 ♀ (leg. Capra).

P i e m o n t e : Monte Mondolè, Valle Seirasso, Emissario Laghi della Brignola, m. 2100, 28-VI-1953, circa 30 ♂♂ (leg. Franciscolo).

Gen. *Habrophlebia* Eaton

Habrophlebia fusca (Curtis)

L i g u r i a : Pignone, prov. La Spezia, Torr. Pignone, m. 300, 4-VII-1948, 8 ♂♂ (leg. Conci); Borzonasca, m. 200, 19-VII-1951, una trentina ♂♂ (leg. Conci); Borzonasca, Borzone, Valle Barletta, m. 350, 1-IX-1952, 12 ♂♂ (leg. Biancheri); Borzonasca, Borzone, Valle Priatignosa, m. 350, 30-VIII-1952, 22 ♂♂, 4 ♀♀ e 8 subim. (leg. Biancheri); Chiavari, Carasco, confluenza Torr. Sturla col Torr. Lavagna, m. 30, 24-VII-1952, 3 ♂♂ (leg. Biancheri); id., Torr. Sturla, m. 35, 23-VII-1952, 3 ♂♂ e 3 ♀♀ (leg. Biancheri); Rapallo, Rio di Monte, m. 30, 12-VI-1949, 3 ♀♀ e circa 150 ♂♂ (leg. Conci-Biancheri); Rapallo, Rio Bogo, m. 20, 15-VII-1952, 15 ♂♂ e 1 ♀ (leg. Biancheri); S. Margherita Ligure, Rio S. Siro, m. 35, 14-VI-1952, circa 150 ♂♂ (leg. Biancheri-Franciscolo); Genova, San Desiderio di Bavari, Rio Pomà, m. 150, 1-VI-1951, circa 15 ♂♂ (leg. Conci); id., 12-VI-1952, 17 ♂♂, 1 ♀ e 13 ninfe (leg. Biancheri); Genova, Torr. Sturla, m. 50, 26-V-1949, 47 ♂♂ (leg. Conci); Genova, Torr. Sturla, località Peietti, m. 50, 17-V-1953, 37 ♂♂ e 1 subim. (leg. Capra); Genova, Rio Chiappeto, m. 75, 8-VI-1952, 19 ♂♂ (leg. Biancheri); Genova, Rio Premanico, m. 220, 17-V-1953, 15 ♂♂ (leg. Capra); Genova, Prato, Torr. Bisagno, m. 150, 27-IV-1948, 11 ♂♂ (leg. Conci); id., 7-VI-1948, volo ore 19, 8 ♂♂ (leg. Conci); id., 8-VII-1951, 20 ♂♂ (leg. Conci); San Martino di Paravanico, prov. Genova, m. 250, 18-VII-1948, 14 ♂♂ (leg. Conci); Laghi del Gorzente, prov. Genova, m. 650, 25-VII-1953, 1 ♂ (leg. Biancheri); Rossiglione, prov. Genova, località Ghidomo, m. 350, 28-VII-1950, 1 ♂ e 2 subim. (leg. Biancheri); id., 30-VIII-1950, volo ore 11,30, 21 ♂♂ (leg. Biancheri); id., estate 1951, una trentina ♂♂ (leg. Biancheri); Rossiglione, cascina Lagoscuro, Rio Lagoscuro, m. 400, 12-VIII-1950, 3 ♂♂ e 2 ♀♀ (leg. Biancheri); Rossiglione, cascina Termo, m. 500, 2-VIII-1950, 2 ♀♀ e 1 subim. (leg. Biancheri).

L'*Habrophlebia fusca* (Curtis) è, nei torrenti liguri, la specie di Eferottero più comune.

Le catture del 12-VI-1949 a Rapallo (Rio di Monte) sono state effettuate verso le ore 18, durante il volo di un numero sterminato di maschi.

Gli esemplari di Rossiglione (prov. Genova), rispettivamente di località Ghidomo (28-VII-1950), Rio Lagoscuro e cascina Termo, sono stati ottenuti da allevamento di ninfe.

ERRATA CORRIGE - Nella mia Nota precedente (Boll. Soc. Ent. It. LXXXIII) a pag. 43, riga 10 dal basso, invece di *Eodyonorus helveticus*, si legga *Epeorus assimilis* Eaton.