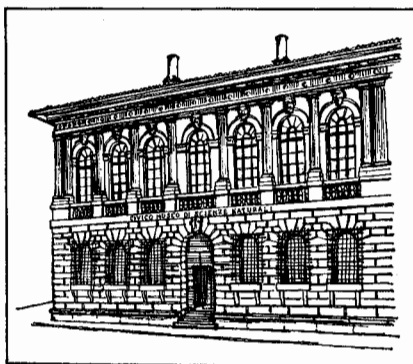


ELVIRA BIANCHERI  
(Genova)

---

*Efemerotteri rinvenuti in Aspromonte*

(Note sugli Efemerotteri italiani - XI)



ESTRATTO

dalle Memorie del Museo Civico di Storia Naturale · Verona  
Vol. VII, 1959, pp. 195-198, 1 figura. Pubblicato il 31 dicembre 1959.

XXXV

ELVIRA BIANCHERI

(Genova)

EFEMEROTTERI RINVENUTI IN ASPROMONTE

(Note sugli Efemerotteri italiani - XI)

Durante una spedizione zoologica in Calabria, organizzata dal Museo Civico di Storia Naturale di Verona, venne battuta la zona dell'Aspromonte e furono qui catturati, tra il resto, un certo numero di Efemerotteri, che mi furono poi affidati per lo studio. Le catture furono effettuate negli anni 1957 e 1958.

Malgrado le specie identificate siano solo quattro, ritengo ugualmente utile segnalarle per le scarse notizie efemerotterologiche in Italia, particolarmente in tale zona.

Nel materiale raccolto, oltre agli esemplari determinati, vi era poi un certo numero di ninfe, delle quali la maggior parte appartenenti al genere *Baëtis*, e poche altre al gen. *Epherella* e al gen. *Caenis*. Di esse mi sono limitata alla determinazione generica, dato che, allo stato delle attuali conoscenze, mi sembrava piuttosto azzardata una determinazione specifica degli stadi ninfali.

Gli Efemerotteri adulti vennero catturati in una sola località a quote intorno ai 1300 metri: Gambarie, Salto della Vecchia (provincia di Reggio Calabria); ninfe furono poi raccolte nelle seguenti altre località: Capo Spartivento (provincia di Reggio Calabria) e Fonte di Crasta (provincia di Reggio Calabria). Le specie identificate appartengono a quattro diversi generi.

Ringrazio vivamente il Prof. Sandro Ruffo per avermi affidato lo studio del presente materiale e per le catture effettuate. Ringrazio inoltre il Prof. Cesare Conci, al quale si deve la raccolta della maggior parte degli esemplari.

ECDYONURIDAE

*Ecdyonurus helveticus* (EATON 1887)

EATON A. E., *A revisional Monograph of Recent Ephemeridae or Mayflies*. Transactions Linnean Society, (2) Zool., 3, 1887, p. 282, pl. xxiv, 46a.

\* Ricerche effettuate con il contributo del Consiglio Nazionale delle Ricerche.

GRANDI M., *Contributi allo studio degli Efemeroidi italiani. XVII. Ecdyonuridae*. Boll. Istituto Entom. Univ. Bologna, XIX, 1953, p. 331.

SCHOENEMUND E., *Eintagsfliegen oder Ephemeroptera*. Tierwelt Deutschland, 19, 1930, p. 22.

ULMER G., *Eintagsfliegen*. Tierwelt Mitteleuropas, IV, 1929, p. 31.

Calabria, Aspromonte, torrente Salto della Vecchia, m. 1288-1300, 25.VII.1957, 3 ♂♂, 1 ♀ e 2 ninfe, leg. Conci.

La specie sembra abbastanza frequente in Italia, dal piano fino verso i 2000 metri, e già era stata rinvenuta in Calabria. È nota inoltre del Trentino, del Veronese, dell'Appennino tosco-emiliano e delle Marche (Monti Sibillini).

### *Heptagenia lateralis* (CURTIS 1854)

EATON A. E., op. cit., 1887, p. 294.

GRANDI M., op. cit., p. 359, figg. XXIX e XXX.

KIMMINS D. E., *A revised Key to the Adults of the British Species of Ephemeroptera*. Freshwater Biological Association, 1954, p. 56.

SCHOENEMUND E., op. cit., p. 29.

ULMER G., op. cit., p. 31.

Calabria, Aspromonte, Gambarie, Salto della Vecchia, m. 1288, 21-VII-1957, ca. 15 ♂♂ e 2 ♀♀, leg. Conci.

Anche questa specie in Italia si rinviene abbastanza frequentemente, soprattutto al di sotto dei 1000 metri, ed è già nota della Liguria e della Calabria.

Tengo a segnalare che mentre nella maggior parte dei presenti esemplari i titillatori sono appuntiti, in pochi altri distalmente essi si presentano arrotondati, spesso con un piccolo dente laterale esterno (figg. 1-4). I peni hanno in tutti i maschi la stessa conformazione. Uniformità si ha per la forma del margine posteriore dello stiligero e degli stili, e per la colorazione. I cerci normalmente sono più scuri nella parte basale, e la loro colorazione va gradatamente schiarendosi procedendo verso la parte distale, dove sono avellanei o biancastri; solo in un esemplare si riscontrava una leggera inanellatura nella zona mediana dei cerci.

### *Rhithrogena semicolorata* (CURTIS 1834)

BIANCHERI E., *Efemerotteri dei Monti Sibillini*. Mem. Mus. Civ. St. Nat. Verona, v, 1956, p. 308, figg. 14-51.

EATON A. E., op. cit., 1885, p. 257, pl. XXIII 43, pl. XXIV 43.

GRANDI M., op. cit., p. 320.

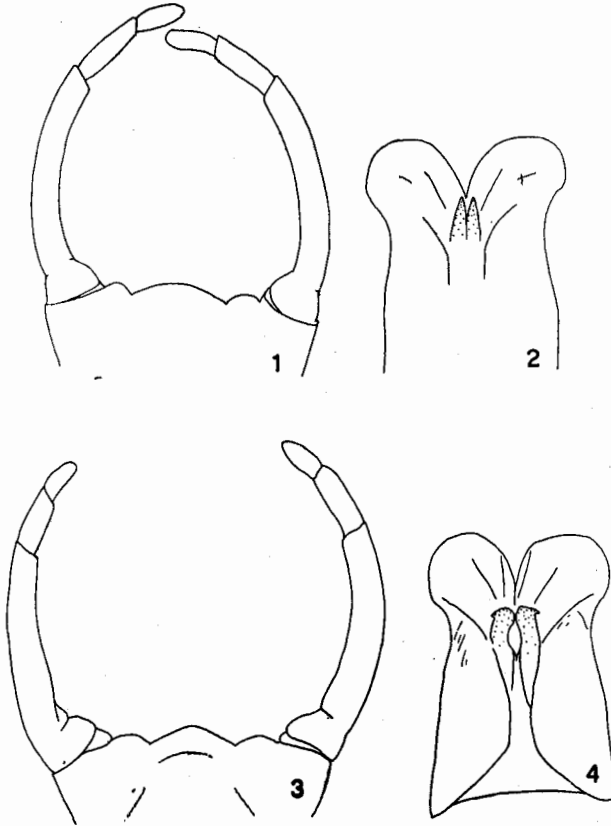
KIMMINS D. E., op. cit., p. 61.

SCHOENEMUND E., op. cit., p. 30.

ULMER G., op. cit., p. 36.

Calabria, Aspromonte, Gambarie, m. 1300 ca., VI-1958, 9 ♂♂ e  
1 ♀, leg. Ruffo.

È abbastanza frequente in Italia il ritrovamento di questa specie,  
di cui già era nota la presenza in Calabria (Monte Pollino). Catture  
precedenti la segnalano inoltre nel Trentino, nel Veronese, in Emilia,



*Heptagenia lateralis* (CURTIS). Figg. 1-2 e figg. 3-4:  
apparato genitale maschile.

in Romagna, nelle Marche (Monti Sibillini) e negli Abruzzi (Aquila).  
Questa specie sembra rinvenirsi più frequentemente in località sui  
1000 metri ed oltre, malgrado catture effettuate indicino che si estende  
anche a quote di molto inferiori, ciò che ne dimostra una certa lar-  
gezza di distribuzione.

## LEPTOPHLEBIIDAE

### *Habrophlebia umbratilis* EATON 1883

BIANCHERI E., *Una nuova specie di Habrophlebia e ridescrizione di H. umbratilis Eaton 1883 (Ephemeroptera)*, Mem. Soc. Ent. It., XXXIII, 1954, p. 156.

Calabria, Aspromonte, Gambarie, torr. Salto della Vecchia, m. 1288, 25-VII-1957, ca. 30 ♂♂ e 1 ♀, leg. Conci.

La specie in Italia si rinviene con facilità, da quote molto basse fino circa ai 1500 metri. È già nota della Liguria, della Toscana (Appennino pistoiese) e delle Marche (Monti Sibillini).

Le ninfe vivono nelle zone dove l'acqua, pur essendo corrente, è relativamente ferma, e dove facilmente si accumulano foglie morte e altri detriti vegetali.

Come mi è stato possibile rilevare da dirette osservazioni, *Habrophlebia umbratilis* Eaton, come le altre specie del genere da me rinvenute in Italia (*H. modesta* (Hagen) e *H. fusca* Curtis), compie il volo nuziale quando la località si trova nel suo optimum di illuminazione solare.

## RIASSUNTO

Viene elencato il materiale raccolto in Calabria (Aspromonte) nel corso della campagna di ricerche svolta in questa zona dal Museo Civico di Storia Naturale di Verona. Sono citate 4 specie: *Ecdyonurus helveticus* (Eaton), *Heptagenia lateralis* (Curtis), *Rhithrogena semicolorata* (Curtis) e *Habrophlebia umbratilis* Eaton.

## RÉSUMÉ

On donne la liste du matériel recueilli en Calabre (Aspromonte) au cours de la campagne de recherches effectuée dans cette zone par le Musée Civique d'Histoire Naturelle de Vérone. On cite 4 espèces: *Ecdyonurus helveticus* (Eaton), *Heptagenia lateralis* (Curtis), *Rhithrogena semicolorata* (Curtis) et *Habrophlebia umbratilis* (Eaton).