

ELDA GAINO & SILVIO SPANÒ

Istituto di Zoologia dell'Università di Genova

NUOVI REPERTI DI EFEMEROIDEI IN PIEMONTE

PREMESSA

Sono stati effettuati alcuni campionamenti bentonici nel Torrente Orba e nel suo affluente di destra, il Torrente Piota che vi confluisce a livello dell'abitato di Silvano d'Orba. L'Orba nasce in territorio ligure, ma si sviluppa in massima parte in quello piemontese, in particolare nella provincia di Alessandria, dove giace invece tutto il percorso del Piota.

Poichè il bacino dell'Orba presenta caratteristiche sufficientemente inalterate - almeno per quanto concerne notevoli sviluppi industriali - ed innegabile vocazione agricolo-turistica, sono state compiute alcune ricerche (CARRARA e SPANÒ, 1972) al fine di evidenziare situazioni che sconsiglino l'uso indiscriminato delle risorse della vallata per intensivo sfruttamento economico, come ad esempio la manomissione dei ghiareti da parte di frantoi di pietrisco a scopo edile. Quale principale indicatore delle condizioni del *medium* nei corsi d'acqua a regime torrentizio è stato pertanto preso in esame lo stato dei popolamenti zoobentonici. Nel corso di tali indagini sono state reperite forme di Efemeroidei allo stadio ninfale che, non essendo state fino ad ora segnalate per il Piemonte, hanno assunto un indubbio interesse entomologico e zoogeografico.

METODI E STAZIONI DI PRELIEVO

Gli esemplari, raccolti con un retino tipo Surber di 50 cm di lato, sono stati fissati in formalina al 5% e conservati in alcool a 70°.

Le quattro stazioni poste sul Piota gravitano tutte sul tratto vallivo a partire dalla località Cirimilla (con acqua praticamente pura) in comune di Lerma fino alla confluenza con l'Orba in comune di Silvano d'Orba (dove sopporta un certo carico umano per alcuni scarichi dell'abitato stesso). I prelievi sono stati eseguiti con ritmo mensile a partire dal giugno 1972 fino al febbraio 1973. Il fondo si presentava ovunque ciottoloso, raramente sabbioso.

Le quattro stazioni poste sull'Orba sono limitate due al tratto scorrente nel territorio del comune di Capriata d'Orba e due a quello di Predosa. I prelievi sono stati effettuati una sola volta, nell'agosto 1971. Il fondo si presentava in parte ciottoloso ed in parte fangoso, ricco di detriti e vegetazione algale (*).

OSSERVAZIONI

Heptagenia lateralis Curtis

Torrente Piota - (St. « Ponte Silvano d'Orba ») - 12/VI/1972, 1 ninfa (leg. Spanò-Remaggi);

(St. « Santuario delle Rocchette ») - 21/I/1973, 1 ninfa (leg. Remaggi).

(*) Qualche campione, per insufficienza di indicazioni sul contenitore, verrà segnalato con gli unici dati significativi reperiti con sicurezza.

Procloëon bifidum Bengtsson

Torrente Piota - (St. « Ponte Silvano d'Orba ») - 17/VII/1972, 2 ninfe (leg. Spanò-Remaggi);
 (St. ?) - ottobre 1972, 1 ninfa (leg. Remaggi).

Considerazioni:

Data la impossibilità pratica di distinguere allo stadio ninfale *P. bifidum* da *P. rufulum* Eaton, la determinazione va considerata con le dovute riserve. Tuttavia,

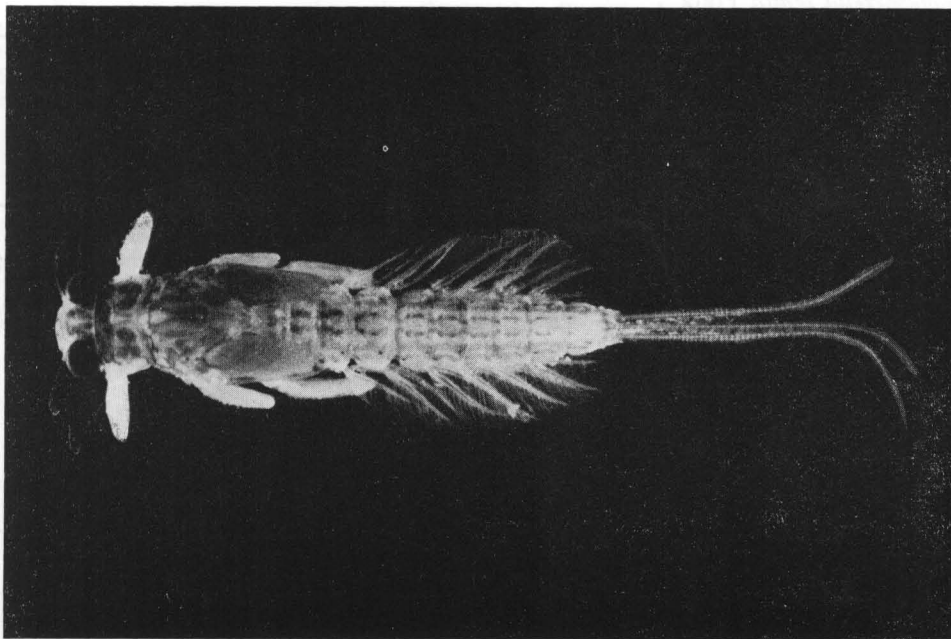


Fig. 1 - *Potamanthus luteus* L., ninfa raccolta a Silvano d'Orba (Alessandria).

(Foto: A. Pellerano)

in ogni caso, la forma è assai rara e poco nota. *P. bifidum*, sconosciuto per il Piemonte, è stato ritrovato solo in Emilia e nell'Isola d'Elba (GRANDI, 1960), mentre *P. rufulum* è stato reperito in Piemonte come adulto, ma una sola volta da NAVAS (1935) (lago di Avigliana). Come ninfa è segnalata in Emilia e Romagna, ma la determinazione presenta qualche dubbio.

Habrophlebia umbratilis Eaton

Torrente Piota - (St. « Ponte Cirimilla ») - estate 1972, 1 ninfa (leg. Spanò-Remaggi);
 (St. « Santuario delle Rocchette ») - 21/I/1973, 3 ninfe (leg. Remaggi).

Considerazioni:

La difficoltà di discriminazione a livello ninfale tra *H. umbratilis* Eaton e *H. modesta* Hagen consiglia una certa prudenza, anche se le caratteristiche morfo-

logiche indirizzano verso *umbratilis*. Va tuttavia sottolineato che entrambe le specie non sono mai state segnalate nella regione piemontese (GRANDI, 1960).

Choroterpes picteti Eaton

Torrente Piota - (St. « Ponte Silvano d'Orba ») - 17/VII/1972, 2 ninfe (leg. Spanò-Remaggi);

(St. « Ponte Silvano d'Orba ») - agosto 1972, 1 ninfa (leg. Remaggi).

Torrente Orba - (St. « Predosa ») - agosto 1971, 3 ninfe (leg. Carrara);

(St. « Capriata ») - agosto 1971, 2 ninfe (leg. Carrara).

Ephemerella ignita Poda

Torrente Piota - (St. « Ponte Silvano d'Orba ») - 12/VI/1972, 40 ninfe (leg. Spanò-Remaggi);

(St. « Ponte Cazzulli ») - 12/VI/1972, 44 ninfe (leg. Spanò-Remaggi);

(St. « Ponte Cirimilla ») - estate 1972, 12 ninfe (leg. Remaggi).

Caenis macrura Stephens

Torrente Piota - (St. « Ponte Silvano d'Orba ») - 12/VI/1972, 6 ninfe (leg. Spanò-Remaggi);

(St. « Ponte Silvano d'Orba ») - 17/VII/1972, 1 ninfa (leg. Spanò-Remaggi);

(St. « Ponte Silvano d'Orba ») - agosto 1972, 1 ninfa (leg. Remaggi);

(St. « Ponte Cazzulli ») - 12/VI/1972, 10 ninfe (leg. Spanò-Remaggi);

(St. « Ponte Cazzulli ») - settembre 1972, 2 ninfe (leg. Remaggi);

(St. ?) - estate 1972, 2 ninfe (leg. Remaggi).

Torrente Orba - (St. « Capriata d'Orba ») - agosto 1971, 56 ninfe (leg. Carrara);

(St. « Predosa ») - agosto 1971, 648 ninfe (leg. Carrara).

Potamanthus luteus Linneo

Torrente Piota - (St. « Ponte Silvano d'Orba ») - 12/VI/1972, 1 ninfa (leg. Spanò-Remaggi) (fig. 1);

(St. « Ponte Silvano d'Orba ») - 17/VII/1972, 3 ninfe (leg. Spanò-Remaggi).

Considerazioni:

Nuovo per l'Italia. I vecchi autori citano la specie *P. ferreri* Pictet (1943-1945) descritta su un unico esemplare catturato presso Torino e quindi smarrito dopo essere stato conservato al Museo di Genova; la validità di tale specie, tuttavia, è stata posta in dubbio.

La stazione di raccolta presentava acque moderatamente correnti e fondo ciottoloso; la riva destra a ghiaieto, la sinistra a scarpata e con essenze arbustive ed arboree. Le acque mostravano un certo grado di eutrofizzazione a causa del vicino abitato di Silvano d'Orba.

Polymitarcys virgo Oliver

Torrente Orba - (St. « Predosa ») - agosto 1971, 1 ninfa (leg. Carrara).

BIBLIOGRAFIA CONSULTATA

La bibliografia consultata è riportata nel nostro precedente lavoro: GAINO E. & SPANÒ S., 1973 - Nuovi reperti di Efemeroidei in Liguria. *Boll. Soc. ent. ital.*, Genova, 105, pp. 111-116.

Ci limitiamo a citare di seguito tre lavori ivi non riportati.

- CARRARA G. e SPANÒ S., 1972 - La valle dell'Orba (Appennino ligure-piemontese): cenni sulle principali componenti floristiche e faunistiche (con particolare riferimento alla fauna bentonica del medio corso). Iter della sua salvaguardia. *Atti II Simp. Naz. Conservaz. Natura*, Bari, pp. 217-231.
- MARCHETTI R., 1963 - Ricerche sul fiume Olona. Parte III - IV. *Acqua Industriale*, Milano, pp. 69-112.
- SARACENI C., 1971 - Biologia ed ecologia delle comunità macrobentoniche del fiume Bardello. *Mem. Ist. It. Idrobiol.*, Verbania-Pallanza, 27, pp. 61-111.

RIASSUNTO

Indagini condotte su popolamenti zoobentonici in Piemonte hanno messo in luce ninfe di Efemeroidi la cui presenza non era mai stata segnalata in questa regione: *Heptagenia lateralis* Walsh, *Procloëon bifidum* Bengtsson, *Habrophlebia umbratilis* Eaton, *Choroterpes picteti* Eaton, *Ephemerella ignita* Poda, *Caenis macrura* Stephens, *Potamanthus luteus* Linneo, *Polymitarcys virgo* Eaton. Inoltre, *Potamanthus luteus* risulta del tutto nuovo per l'Italia.

SUMMARY

New repertories of Ephemeroidea in Piemonte.

The present investigation, carried out on zoobenton samples collected in Piemonte, shows some findings of nymphs of *Ephemeroidea* new for this province: *Heptagenia lateralis* Walsh, *Procloëon bifidum* Bengtsson, *Habrophlebia umbratilis* Eaton, *Choroterpes picteti* Eaton, *Ephemerella ignita* Poda, *Caenis macrura* Stephens, *Potamanthus luteus* Linneo, *Polymitarcys virgo* Eaton. *Potamanthus luteus* is quite new for Italy.
