

To nye danske døgnfluer (Ephemeroptera)

Af Carlo F. Jensen, Tarm.

(With an English Summary)

1. *Siphonurus (Siphurella) linnaeanus* (Eaton) 1871.

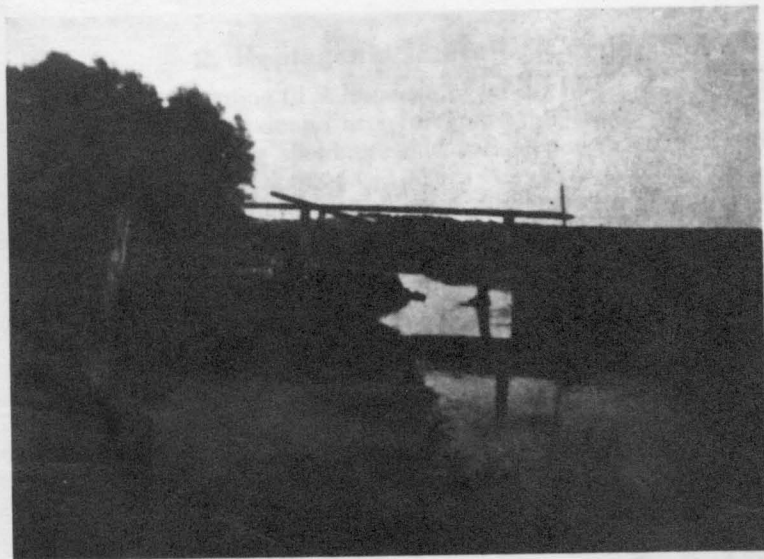
Denne art tog jeg første gang d. 31. 7. 1942 i Skern A ved broerne mellem Tarm og Skern (19 larver). Senere undersøgelser har vist, at den er ret udbredt ved Skern A systemets nedre del, hvorfra der nu foreligger en samling på 354 larver og 24 imagines (16 ♂♂ og 8 ♀♀) fra følgende lokaliteter.

Vandløb. Skern A: Tarm Kær. — Sønderå: Tarm Kær; Bøel. —

Omme A: Møbjerg Bro øst for Sdr. Omme; Rabæk Krat; Helsingør. — Gundesbøl A: Præstbro. — Tarm Bæk: Forevisningshaven lige ovenfor Tarm.

Stillestående vand. — Gammelå (Ringå), Tarm Kær, der er en afdæmmet Skern A slyngning (larver); samt fra et få m² stort, men temmelig dybt vandhul ved bredden af Omme A kort før dennes udløb i Skern A (larver).

Foruden disse vestjyske fund kendes arten fra Midtjylland, idet hr. mag. sc. E. W. Kaiser har taget 1 larve ved Silkeborg. (Lyngsøs afløb kort før Ørnsø d. 18. 7. 1945.)



Jensen fot.

Fig. 1. Tarm Bæk, lige over for Tarm, hvor baade *S. linnaeanus* og *H. lateralis* forekommer.

Efter mine iagttagelser er *S. linnaeanus* en sensommerform, der som imago er truffet fra midten af juli til ind i september.

Den er kendt fra de fleste lande omkring Danmark, men synes efter den foreliggende litteratur at have sin største udbredelse mod nord og nordøst; idet den er taget adskillige steder i Norge (Brekke 1938), Sverige (Bengtsson 1909) og Finland (Tiensuu 1939). Derimod nævner Schoenemund (1930) kun 2 findsteder i Tyskland samt meddeler, at den kendes fra Rusland, Litauen, Galizien og Østrig. Endvidere er den iflg. Kimmins (1942) fundet i Skotland og Irland (1 lokalitet hver sted).

Det synes mærkeligt, at denne store, smukke døgnflue, der i størrelse nærmer sig Ephemera-arterne, så længe har kunnet unddrage sig opmærksomheden her i landet, især da dens øvrige udbredelse sandsynliggjorde dens forekomst her. Min første antagelse var, at det drejede sig om en speciel vestjysk art; men denne teori er uholdbar efter fundet ved Silkeborg, så selv om den muligvis har sin største udbredelse ved vestjyske vandløb, skyldes dens sene opdagelse måske snarere, at der hidtil har været temmelig ringe interesse for døgnfluelarverne her hjemme, og denne art er som imago ret vanskelig at fange, idet »dansen«, der finder sted ved solnedgang, foregår i betydelig højde, sjældent under 7-8 meter. Først under parringen, der begynder ved mørkets frembrud, kommer dyrene så langt ned, at man kan nå dem med ketsjeren.

2. *Heptagenia lateralis* (Curtis) 1854.

I modsætning til *S. linnaeanus* var det noget af en overraskelse at konstatere denne arts forekomst i Danmark. Den synes at være betydelig sjældnere end foregående art og er hidtil kun taget på een lokalitet ved Skern Å systemets nedre del, nemlig Tarm Bæk, Forevisningshaven lige ovenfor Tarm, hvor den forekommer sammen med *S. linnaeanus* (fig. 1).

Den blev fundet her første gang d. 4. 9. 1950 (2 ♂♂). Senere har jeg taget den d. 6. 9. 50 (1 ♂, 1 ♀ og 1 fuldvoksen larve), 27. 8. 51 (1 ♂) og 31. 8. 51 (3 ♂♂, 2 ♀♀ samt ialt 14 larver). Ved klækningsforsøg med disse 14 larver fremkom 9. 9. 1 ♂, der døde i subimago-stadiet, resten døde som larver i tiden 2. 9.—16. 9.

Efter ovenstående data at dømme er *H. lateralis* her i landet en efterårsform, hvorimod flyvetiden fra Tyskland og England angives at strække sig fra maj-juni til september.

Som foregående art flyver den ved solnedgang; men »dansen« foregår ikke i så stor højde, sjældent mere end et par meter over vandfladen.

H. lateralis synes at have sin nordgrænse i Danmark, idet den

ikke er meldt fra vore nordlige nabolande. Derimod er den i Tyskland vidt udbredt i bjergegnene, sjældnere og mere lokalt i lavlandet. I England er den iflg. Kimmins (1942) alm. ved: »rapid streams and along the stony shores of large lakes«.

De to arter er lette at kende, og da en større oversigt over de danske døgnfluer er under forberedelse, skal jeg ikke her komme ind på en beskrivelse af dem, men henvise interesserede til afhandlinger af Bengtsson (1909), Ulmer (1929), Schoenemund (1930) og Kimmins (1942).

Foruden ovennævnte er der ved indledende undersøgelser over Skern A systemets ephemeropterfauna konstateret endnu nogle arter, der ikke tidligere er fundet i Danmark. For disse arter gælder desværre, at de endnu er for ringe repræsenteret i mit ellers ret betydelige materiale af denne gruppe til, at en absolut sikker artsbestemmelse kan foretages.

Fundene viser imidlertid, at den danske døgnfluefauna tæller flere end de godt 30 arter, der hidtil er angivet, og for at få en så fuldstændig oversigt som muligt over, hvilke arter vi har her i landet, henvender jeg mig til alle samlere i håb om, at de vil være mig behjælpelig med denne opgave ved at sende mig, hvad de måtte tage af disse dyr. Såvidt muligt bør indsamlingerne omfatte både larver og imagines, ligesom det er af største betydning, at materiale fra forskellige lokaliteter holdes nøje adskilt. Dyrene opbevares bedst i sprit (gerne denatureret sprit fortyndet i forholdet 4 dele sprit til 1 del vand).

Litteratur.

- Bengtsson, Simon, 1909. Beiträge zur Kenntnis der paläarktischen Ephemeren. Lunds Universitets årsskrift. N. F. Afd. 2. Bd. 5. Nr. 4.
- Bengtsson, Simon, 1930. Kritische Bemerkungen über einige nordische Ephemeropteren nebst Beschreibung neuer Larven. Lunds Universitets årsskrift. N. F. avd. 2. Bd. 26. Nr. 3.
- Brekke, Reidar, 1938. The Norwegian Mayflies (Ephemeroptera). Norsk Entomologisk Tidsskrift. Bd. V, hft. 2.
- Kimmins, D. E. 1942. Keys to the British Species of Ephemeroptera with Keys to the Genera of the Nymphs. Freshwater Biological Association of the British Empire. Scientific Publication No. 7.
- Schoenemund, E. 1930. Eintagsfliegen oder Ephemeroptera. Die Tierwelt Deutschlands. 19. Teil.
- Tiensuu, L. 1939. A Survey of the Distribution of Mayflies (Ephemerida) in Finland. Suonen Hyönteistieteellinen Aikakauskirja. Annales Entomologici Fennici 5, N:o 2. 1939.
- Ulmer, G. 1929. Eintagsfliegen Ephemeroptera. Tierwelt Mitteleuropas IV.

Summary.

Siphonurus linnaeanus (Eat.) and *Heptagenia lateralis* (Curt.) — new to Denmark — are found during preliminary investigations of the Ephemeroptera.

They are found at the lower part of the Skern-River-System (West-Jutland).

S. linnaeanus occurs in several localities, the nymphs are taken in running water (rivers and rivulets) and also in two places of stagnant water near the watercourse. One nymph of this species is also known from Silkeborg (Middle-Jutland).

H. lateralis is hitherto only known from one locality: the lower run of the rivulet Tarm Bæk just above Tarm (fig. 1).

In preparation: A paper dealing with faunistic and biological investigations of Danish mayflies.
