

Род *Smirnoviella* Монченко, emend.

Торакальные ноги  $P_1$ — $P_4$  типичные для Halicyclopinae;  $P_5$  с укороченной апикальной щетинкой; антеннула 6-члениковая, антенна 3-члениковая. Щупик мандибулы представлен единственной щетинкой; мастикаторная лопасть с длинными латеральными и двумя короткими медиальными зубцами (рисунок, 5). Щупик максиллулы с 5 придатками (рисунок, 6). Максилла 2—3-члениковая, модифицированная, без следов длинного дистального эндита и его вооружения, с единственным апикальным придатком дистального членика, который (членик) может полностью исчезать (рисунок, 7). Максиллипеда 1-члениковая, с двумя щетинками (рисунок, 8).

## SUMMARY

*Smirnoviella unisetosa* sp. nov. is described from the Northern Caspian Sea, between the Ural and Emba estuaries. It differs from *S. reducta* (an endemic species of the Dniester estuary, Black Sea basin) by a single middle apical seta on furcal rami, reduction of the distal maxillar joint and a part of maxillular gnathobase appendages, etc. An emendation of generic diagnosis is given.

Монченко В. И. *Smirnoviella reducta* gen. et sp. n. (Crustacea, Copepoda) из Днестровского лимана (Черноморский бассейн).— Зоол. журн., 1977, 56, № 9, с. 1402—1406.

Институт зоологии им. И. И. Шмальгаузена  
АН УССР

Поступила в редакцию  
8.VII 1981 г.

УДК 595.734

Н. Ю. Клюге

**НОВЫЕ И МАЛОИЗВЕСТНЫЕ ПОДЕНКИ РОДА *BAETIS*  
ГРУППЫ *RHODANI* (ЕРНЕМЕРОПТЕРА, BAETIDAE)  
ИЗ СРЕДНЕЙ АЗИИ И КАЗАХСТАНА**

В настоящей работе описываются 2 новых вида по личинкам и имаго, выведенным из личинок, и ранее неизвестная личинка *B. mucetopsis* God. Типы новых видов хранятся в Зоологическом институте АН СССР (Ленинград).

*Baetis oreophilus* Kluge, sp. n. (рисунок, 1—15)

Самец имаго. Голова и грудь темно-бурые. Тюрбанные глаза сверху буро-оранжевые, с боков желтоватые, без четкого светлого кольца под фасеточной поверхностью.

Ноги желто-бурые, передние несколько темнее. Отношение длины бедра к голени и членикам лапки передних ног составляет 5,7 : 7,6 : 2 : 1,7 : 1,0 : 0,9. Крылья прозрачные, иногда слегка затемнены буроватым. Жилки от темно-бурых до беловатых. Птеростигма белесая, с неполными поперечными жилками. Заднее крыло с коротким острым коштальным выступом.

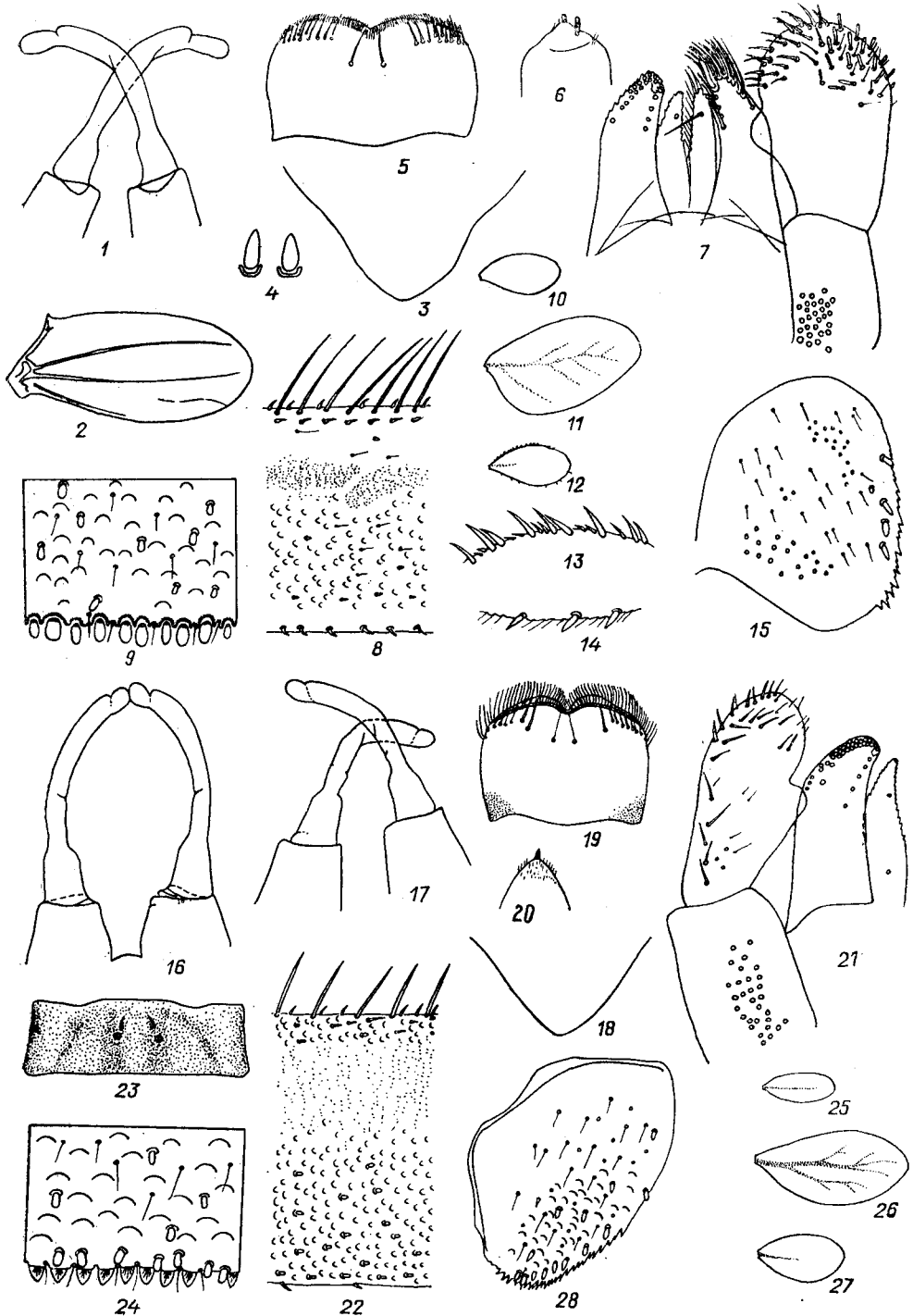
Брюшко желтовато-бурое, тергиты немного темнее стернитов. II—VI сегменты слабо просвечивают. Форцепсы с длинным последним члеником. Хвостовые нити бурые, одноцветные.

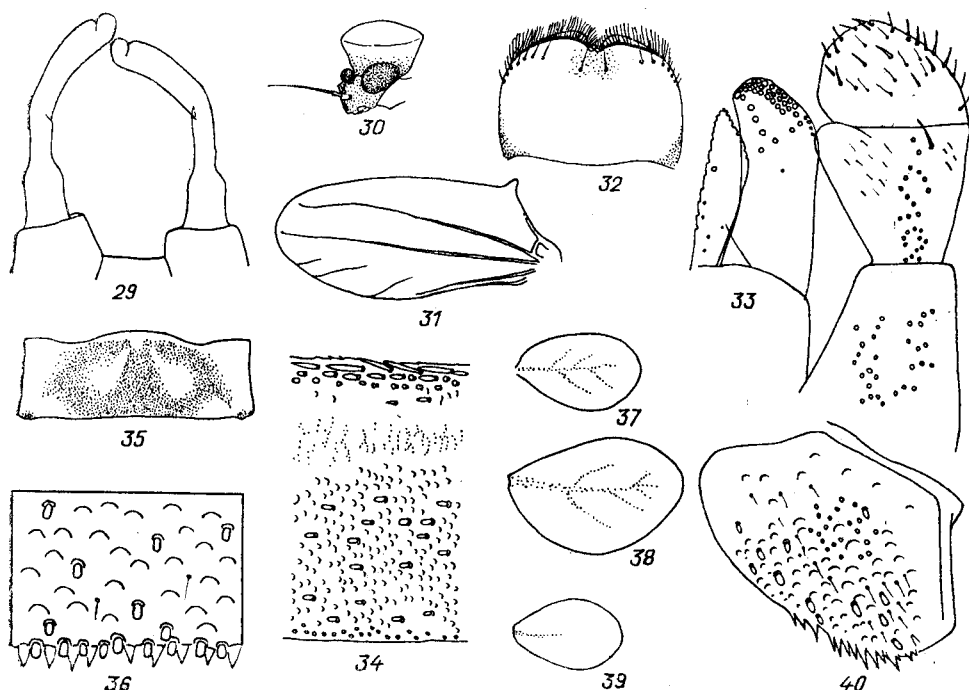
Личинка. Тело с неясным рисунком. На педицеллюме заостренные щетинки, как у *B. gemellus* Et n. Щетинки на поверхности верхней губы многочисленные, сидят в 2 ряда. На максиллярном щупике

кроме крепкого шипика на самой вершине еще 1—2 шипика около вершины.

На наружном крае бедер частый ряд тонких длинных заостренных щетинок; щетинки на голених, как у *B. rhodani* (Pict.). Коготки с 7—13 зубчиками на внутреннем крае и парой щетинок у вершины.

Рисунок на тергитах брюшка сходен с таковым *B. mycetopis* God. (см. ниже), но в отличие от последнего, пары темных круглых точек имеются на II—X тергитах, перед каждой парой точек имеется хорошо





Детали строения поденок рода *Baetis*:

1—15 — *B. oreophilus* sp. n.; 16—28 — *B. mycetopus* Вг о d.; 29—40 — *B. stipposus* sp. n.; 1, 2, 16, 17, 29—31 — самец имаго; 3—15, 18—28, 32—40 — личинка; 1, 16, 17, 29 — форцепсы; 30 — голова сбоку; 2, 31 — заднее крыло; 3, 18 — лобный шов; 4 — щетинки на педицеллуме; 5, 19, 32 — верхняя губа; 6, 20 — вершина максиллярного щупика; 7, 21, 33 — нижняя губа; 8, 22, 34 — середина бедра; 23, 35 — VI тергит брюшка; 9, 24, 36 — задний край тергита брюшка; 10—12, 25—27, 37—39 — жаберные листки I; III и VII пар; 13 — щетинки на переднем крае жаберного листка; 14 — то же на заднем крае; 15, 28, 40 — парапрокт; 16 — голотип; 17 — экземпляр из реки Тентек.

выраженная пара темных косых штрихов. Вооружение тергитов брюшка, как у *B. rhodani*. Жаберные листки со слабо развитой трахеацией; передние и задние края листков усажены крепкими щетинками. Хвостовые нити одноцветные, парацерк составляет  $\frac{3}{4}$ — $\frac{5}{9}$  длины церок.

С р а в н е н и е. Самец имаго отличается от таковых других видов группы *rhodani* более длинными концевыми члениками форцепсов. Личинка отличается от других видов группы наличием волосков на коготке, а от *B. rhodani* также тем, что шипы имеются не только на передних, но и на задних краях жаберных листков.

	♂ имаго	♀ имаго	личинка
Длина тела, мм	7—9	7—8,5	7—9
Длина переднего крыла, мм	7—9	8—8,5	—
Длина церок, мм	13—16	10—13	5—6

М а т е р и а л. Киргизская ССР, р. Ала-Арча, 40 км южнее Фрунзе, 6—10.V 1978. Н. Ключе — 6♂ имаго (среди них голотип) и 3♀ имаго, 1♂ и 4♀ субимаго (все выведены из личинок), 1♂ и 2♀ имаго (выведены из субимаго), 20 личинок.

*Baetis mycetopsis* Вг о d s k y, 1930 (рисунок, 16—28)

Вид был описан по единственному самцу имаго из Ташкента, при этом рисунок форцепсов, приведенный в первоописании не совсем точен. Поэтому здесь помещен рисунок форцепсов голотипа (хранится в ЗИН АН СССР).

Личинка (описывается впервые). Тело с неясным рисунком. Антенны с заостренными плоскими щетинками в дистальной части педицеллума. Верхняя губа с несколько выступающими в стороны

округленными боковыми углами, щетинки расположены на ее поверхности в 1 ряд. Максиллярный щупик с маленьким острым шипиком на вершине. Лабиальный щупик довольно узкий.

Ноги почти одноцветные, лапка может быть затемнена на конце. На внешнем крае бедра ряд острых щетинок. На внешнем крае голени и лапки лишь короткие заостренные щетинки и волоски. Коготки без волосков у вершины.

Тергиты брюшка с неясным рисунком. I, IX и X тергиты светлые, почти без рисунка. На остальных тергитах рисунок может быть сходный или сильно различаться на разных тергитах. В этом случае II, III, VI и VII тергиты самые темные. На II—VIII тергитах более или менее заметна пара округлых темных точек, особенно контрастных на светлых IV, V и VIII тергитах, а иногда видна и пара темных косых штрихов перед ними. По поверхности тергита разбросаны светлые крепкие плоские щетинки, образующие ряд на заднем крае тергита; на заднем крае тергита короткие светлые зубцы. Жаберные листки узкие, удлиненные, с темной трахеацией. I листок маленький, нежный, составляет менее половины длины третьего и уже VII; III листок самый крупный. Края жаберных листков без крепких щетинок. Хвостовые нити одноцветные, парацерк составляет 2/3 длины церок.

Материал. Казахская ССР, 1978, сб. Н. Клюге: р. Тентек у Герасимовки, 6.VII—1♂ имаго и 1♂ субимаго (выведены из личинок); 45 км южнее ст. Отар, 12.VI—1♂ и 1♀ имаго, 2♂ и 2♀ субимаго (выведены из личинок).

*Baetis stipposus* Kluge, sp. n. (рисунок, 29—40)

Самец имаго. Голова желто-бурая. Тюрбаные глаза крупные, желтые, одноцветные. Грудь желто-бурая. Передние ноги желто-бурые, вершины бедра и голени слабо затемнены. Средние и задние ноги желтые. Отношение длины бедра к голени к членикам лапки передних ног составляет 5:5,5:2,0:1,7:1,0:0,9. Крылья прозрачные, жилки светлые, птеростигма беловатая с немногочисленными неясными косыми поперечными жилками. Заднее крыло с 3 продольными жилками и четким костальным выступом.

II—VI сегменты брюшка бледно-желтоватые, слегка просвечивающие, передние нижние углы тергитов слабо затемнены буроватым. Последние сегменты брюшка желто-бурые, хвостовые нити бледно-желтоватые. Форцепсы, как у *B. tucetopsis* God.

Личинка. Тело с неясным рисунком. Лобный шов такой же формы, как у *M. tucetopsis* (рисунок, 18). В дистальной части педицеллюма крепкие плоские щетинки, суженные на конце. Верхняя губа с округлым внешним краем, щетинки на ее поверхности сидят в 1 ряд. Максиллярный щупик без отчетливого шипика на вершине. Параглоссы нижней губы сравнительно широкие, лабиальный щупик широкий.

Ноги почти одноцветные, концы лапок слегка затемнены, на внешнем крае бедра недлинные тупые щетинки. На внешнем крае голени и лапки лишь короткие крепкие заостренные щетинки и волоски. Коготки без волосков у вершины.

Все тергиты брюшка с одинаковым неясным рисунком, I, IX и X тергиты светлее других, почти без рисунка. На остальных тергитах заметен светлый рисунок в виде пары косых штрихов, расходящихся от середины переднего края, и пары примыкающих к ним сзади больших неясных светлых круглых пятен. На средних тергитах, кроме того, более или менее развита светлая медиальная полоска у переднего края. По всей поверхности тергита разбросаны крепкие тупые щетинки, образующие ряд на заднем крае; задний край тергита со светлыми острыми зубцами. Жаберные листки крупные, широкие, со светлой густой трахеацией. I листок относительно крупный, широкий, больше половины длины третьего и крупнее VII; III листок самый крупный.

Края жаберных листков без крепких щетинок. Хвостовые нити одноцветные, лишь церки на конце слегка затемнены. Парацерк составляет 2/3 длины церок.

	♂ имаго	♀ имаго	личинка
Длина тела, мм	5,5—7	7	до 7
Длина переднего крыла, мм	5—6,5	7	—
Длина церок, мм	11—12	11	до 4

**Сравнение.** Самец имаго отличается от других видов группы *rhodani* одноцветными желтыми глазами. Личинка отличается от большинства видов группы хорошо развитыми зубцами на заднем крае всех тергитов брюшка, а также характерным светлым рисунком на тергитах брюшка.

**Материал.** Узбекская ССР, 15 км восточнее Гузара, мелкий ручей. 17.V 1978, сб. Н. Ключе — 2♂ имаго (среди них голотип), 1♀ имаго (все выведены из личинок); 10 личинок, 8♀ имаго. Казахская ССР, 25 км юго-западнее ст. Отар, 9.VI 1978, сб. Н. Ключе — 2♂ имаго (выведены из личинок). Туркменская ССР, хр. Зап. Копетдаг: Сянт-Хасардагский заповедник, руч. Кара-су (близ г. Кара-Кала), 24—29.VI 1981, сб. Н. Ключе — 3♂ и 2♀ имаго (выведены из личинок), 4 личинки; р. Ай-Дере, 1—3.VII 1981, сб. Н. Ключе — 8♂ имаго, 1♂ и 1♀ субимаго (все выведены из личинок); верховья р. Арваз, 6—9.VII 1981, сб. Н. Ключе — 18♂ и 13♀ имаго, 2♂ и 4♀ субимаго (все выведены из личинок), 4 личинки. Таджикская ССР; г. Гарм, мелкий ручей, 5.VIII 1981, сб. Н. Ключе — 3 личинки; р. Вахш выше Гаравути, 27.VII—2.VIII 1981, сб. Н. Ключе, Е. Новикова — 1♂ и 1♀ имаго (выведены из личинок), 2 личинки.

SUMMARY

Two species of Baetidae mayfly family are described as new. Male imago of *Baetis oreophilus* sp. nov. is characterized by elongated forcepses of last joint; its nymph is similar to *B. rhodani*, with two hairs on each claw and spines on front and hind margins of the gills. Male imago of *B. stipposus* sp. nov. has yellow upper eyes; each abdominal nymph tergite bears a pair of contrast light round spots with light oblique ~~lines~~ *touches* in front of them. Nymph of *B. mycetopsis* Brodsky, 1930, is described for the first time.

Brodsky K. A. Zur Kenntnis der mittelasiatischen Ephemeropteren I. (Imagines).— Zool. Jahrb., 1930, 59, S. 681—720.  
 Jacob U., Zimmermann W. Eine neue Baetis-Arten der rhodani-Gruppe vom Kaukasus — *Baetis ilex* n. sp. (Ephemeroptera, Baetidae).— Entomol. Nach., 1978, 22, N 6, p. 81—88.  
 Müller-Liebenau I. Revision der europäischen Arten der Gattung *Baetis* Leach, 1815 (Insecta, Ephemeroptera).— Eine limnol. Schriftenreihe, 1969, N. 48/49, S. 1—214.  
 Soldan T. *Baetis baksan* sp. n., a new species of mayfly (Ephemeroptera, Baetidae) from Central Caucasus.— Acta entomol. Bohemoslov., 1977, 74, p. 229—231.  
 Ueno M. Mayflies (Ephemeroptera) collected by the Kyoto University Pamir-Hindukush expedition 1960.— In: Results of the Kyoto University Scientific Expedition to Karacorun and Hindukush. Kyoto, 1966, vol. 8, p. 319—326.

Ленинградский университет  
 им. А. А. Жданова

Поступила в редакцию  
 11.III 1981 г.

УДК 598.654+591.69

В. И. Яворницкий, Я. И. Харамбура

**О ЗАРАЖЕННОСТИ ЭКТОПАРАЗИТАМИ СИЗОГО ГОЛУБЯ И КОЛЬЧАТОЙ ГОРЛИЦЫ В ОКРЕСТНОСТЯХ ЛЬВОВА**

Сизый голубь и кольчатая горлица широко распространены в западных областях УССР и часто вступают в контакт с человеком. Специальные исследования паразитических членистоногих голубиных птиц на территории Украины и прилегающих тер-

*Michael Hubbard*

# ВЕСТНИК ЗООЛОГИИ

№ 3

ОТДЕЛЬНЫЙ ОТТИСК

Киев — 1982