

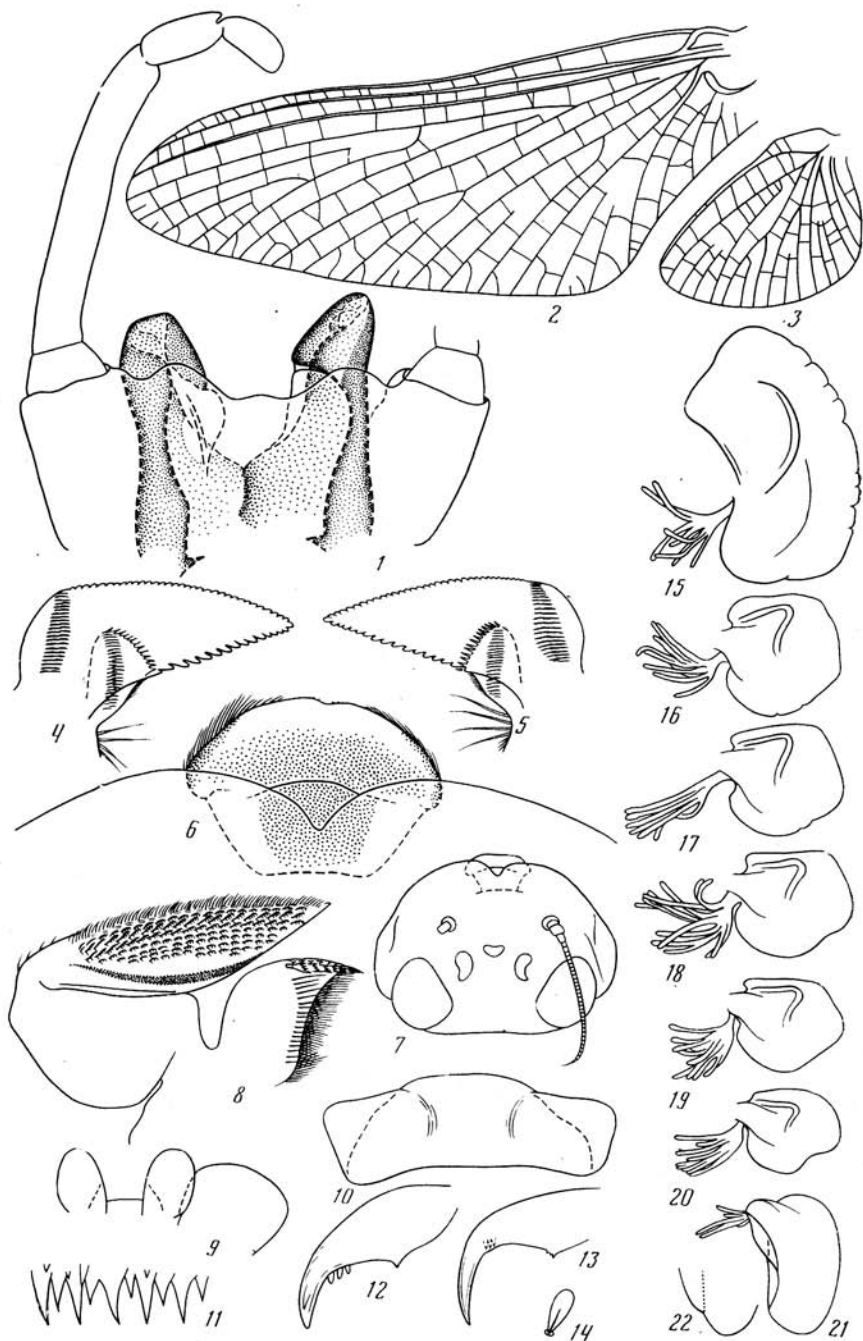
НОВЫЙ ВИД ПОДЕНОК (ЕРНЕМЕРОПТЕРА, НЕРТАГЕНИИДАЕ)  
ИЗ ЗАКАВКАЗЬЯ

Н. Ю. КЛЮГЕ

*Rhithrogena binerve* Kluge, sp. n.  
(рисунок)

М а т е р и а л. Голотип ♂ имаго (выведен из личинки), Грузинская ССР, окрестности г. Тбилиси, р. Кура, 30.VII 1985 (Н. Клюге). Паратипы: 2 ♂♂, 2 ♀♀ имаго, 1 ♀ субимаго — окрестности Тбилиси, 24.VIII 1904, 4—30.VII 1905 (К. Сатунин); 9 личинок — Армянская ССР, р. Аракс близ разъезда Мегры, 30.VI 1956 (Л. Жильцова); 11 личинок последнего возраста — там же, где голотип, 25.VII — 1.VIII 1985 (Н. Клюге).

Л и ч и н к а. Тело сероватое со светлым рисунком. Голова в передней половине темная, одноцветная. Передний край головы посередине с узкой глубокой выемкой. Верхняя губа причленена к трапециевидной пластинке, (по своему положению соответствующей наличнику), которая в своей медиальной части склеротизована и темно окрашена. Эта пластинка причленяется к нижней стороне головного щита на значительном



Детали строения *Rhithrogena binerve* sp. n.: 1—3 — самец имаго (1 — гениталии вентрально, левая лопасть пениса уродливая; 2 — переднее крыло; 3 — заднее крыло); 4—22 — личинка (4, 5 — зубцы левой и правой мандибул дорсально; 6 — передний край головы и верхняя губа; 7 — голова; 8 — максилла; 9 — глоссы и параглоссы; 10 — I стернит брюшка; 11 — зубцы на заднем крае тергита брюшка; 12, 13 — коготки передних ног разных экземпляров; 14 — щетинка на поверхности бедра; 15—21 — жабры I—VII пар; 22 — задний край жабры VII пары с отогнутой лопастью); 1—6, 10—12, 14—22 — голотип; 7—9, 13 — молодая личинка из р. Аракс

расстоянии от переднего края головы и от дна выемки. Дистальный зубец мандибулы с почти прямым внутренним краем, проксимальный зубец сравнительно маленький. Максилла с 7—8 гребенчатыми щетинками на апикальном крае.

Переднеспинка темная, ее передние боковые углы и средняя часть заднего края светлые. Среднеспинка со светлыми пятнами. Перед линькой на субимаго крыловые зачатки черные. Задние бедра значительно длиннее передних и средних, средние голени значительно короче передних и задних; отношения длины бедра к голени и лапке у голотипа следующие: на передних ногах 29 : 28 : 11, на средних ногах 32 : 25 : 7, на задних ногах 41 : 30 : 7. Бедра по краям темные, в середине светлые, без срединного темного пятна. Щетинки на поверхности бедер узкие в основании, расширены и закруглены на конце. Коготки с 2—4 зубчиками на внутреннем крае.

Каждый тергит брюшка затемнен посередине и на боках, таким образом вдоль брюшка тянется пара неясных светлых полос. Жаберные листки бесцветные, с ровными или слегка волнистыми краями. II—VI листки короткие и широкие, с резко изогнутым ребром; VI листок с выемкой на заднем крае, VII листок сильно расширен впереди. Хвостовые нити светлые.

Субимаго. Крылья серые, одноцветные.

Имаго, самец. Голова бурая. Лицо небольшое: оно выступает впереди глаз на длину, в 2,5 раза меньшую длины глаза (см. сбоку). Глаза серые, сверху розоватые, сбоку с темной полоской, соприкасаются между собой. Грудь бурая. Отношение длины бедра к голени и членикам лапки у голотипа следующее: на передних ногах 62 : 75 : 8 : 30 : 27 : 16 : 12, на средних ногах 62 : 45 : 3 : 3 : 3 : 2 : 10, на задних ногах 81 : 56 : 3 : 2,5 : 2,5 : 2 : 10. Коготки каждой ноги разные: передний тупой, задний коготок острый. Ноги охряные, передние несколько темнее, с буроватой голенью. Бедра без выраженного темного срединного пятна. Крылья прозрачные, жилки беловатые, птеростигма белесая. Поперечные жилки в птеростигме прямые, неветвящиеся. В кубитальном поле переднего крыла только одна пара интеркалярных жилок.

Брюшко без контрастного рисунка. Тергиты сверху коричневые, бока тергитов и стерниты светлее, охряные, на стернитах просвечивают нервные ганглии в виде рыжеватых пятен. IX стернит с бурыми боками и светлой серединой, стилiger и форцепсы светлые. Лопasti пениса бурые, без титилляторов и предвершинных шипов. Хвостовые нити беловатые, одноцветные.

Имаго, самка. Голова и грудь охряно-бурые. Жилкование крыльев и окраска крыльев, ног и хвостовых нитей как у самца. Постгенитальная пластинка с выемкой на вершине. Размеры тела (мм):

Промеры	♂ имаго	♀ имаго	Личинка
Длина тела	5—7	от 5	до 8
Длина переднего крыла	5—7	6—7	—
Длина хвостовых нитей	10—13	?	до 6

Биология. Личинки найдены только на одном перекасте выше г. Тбилиси и только на одном небольшом его участке, на полоске грунта из мелкой гальки. На том же перекасте, но на участке, сложенном крупными камнями, личинки рода *Rhithrogena* вообще не обнаружены, там доминируют *Heptagenia coerulans* Rost., *Potamanthus luteus* L., *Caenis beskidensis* Sowa.

Сравнение. От всех видов семейства Heptageniidae новый вид отличается наличием только одной пары интеркалярных жилок в кубитальном поле переднего крыла. От всех видов рода *Rhithrogena*, известных с Кавказа, имаго и личинки нового вида отличаются также отсутствием срединного темного пятна на бедрах. Кроме того, личинки нового вида отличаются от всех известных видов *Rhithrogena* тем, что «наличник» длинный и прикреплен далеко от переднего края головы.

Таксономические замечания. Новый вид входит в группу *eugeniae* рода *Rhithrogena*. Эта группа характеризуется следующими признаками: жаберные листки личинки сравнительно короткие и широкие, с резко изогнутым ребром (рисунок, 16—20), листок VI пары с выемкой на заднем крае (рисунок, 20; Клюге, 1983: рисунок, 14); пенис имаго без титилляторов и предвершинных зубцов, его вершины отогнуты в стороны (рисунок, 1; Клюге, 1983<sup>1</sup>: рис. 1). В эту группу, помимо *Rh. eugeniae* Kluge, 1983 и *Rh. binerve* sp. n., вероятно, должны быть отнесены *Rh. znojtkoi* (Tshernova, 1938), *Rh. frater* (Tshernova, 1938), *Rh. amseli* (Demoulin, 1964), *Rh. usbekistanica* (Braasch et Soldan, 1982) и *Rh. kashmirensis* (Braasch et Soldan, 1982), описанные только по имаго.

Биолого-почвенный факультет  
ЛГУ

Поступила в редакцию  
25 ноября 1985 г.

<sup>1</sup> Клюге Н. Ю., 1983. *Rhithrogena eugeniae* sp. n. (Ephemeroptera, Heptageniidae) из Таджикистана // Зоол. ж., 62, 7, 1116—1118.