

ANNALES  
DE  
**BIOLOGIE LACUSTRE**

FONDÉES PAR LE  
D' ERNEST ROUSSEAU

Organe de la Station biologique d'Overmeire  
*Association sans but lucratif*

---

TOME XI. — Fascicule 1  
*1<sup>er</sup> Trimestre 1922*

---

BRUXELLES  
IMPRIMERIE MÉDICALE & SCIENTIFIQUE  
34, Rue Botanique  
— 1922 —

**Deux cas de tératologie : chez une larve de *Perla abdominalis* Burm. (Plécoptère) et chez une femelle adulte de *Baetis rhodani* Pictet (Ephémère),**

par J.-A. LESTAGE  
Assistant à la Station biologique.

---

Les cas tératologiques observés chez les Plécoptères et Ephémères sont tellement rares que je crois bien faire de signaler les deux suivants; je remercie mon ami, M. DELPÉRIÉE, de me les avoir communiqués avec son obligeance habituelle.

I. — PATTE ANORMALE ANTÉRIEURE D'UNE LARVE  
DE *Perla abdominalis* BURM.

Chez les individus normaux, la patte se compose d'un fémur assez fortement dilaté, d'un tibia moitié moins large mais un peu plus long seulement que le fémur, et de tarsi de trois articles, dont les deux premiers sont très courts et le troisième nettement plus long que les deux premiers réunis.

Une larve capturée par M. DELPÉRIÉE de Liège offre l'anomalie curieuse figurée ci-dessous (fig. 1).



Fig. 1. — Patte anormale antérieure d'une larve de *Perla abdominalis*.

Le fémur, considérablement dilaté, paraît formé de trois pièces : une interne, membraneuse et nue; une externe un peu

chitinisée et velue; ces deux pièces sont recouvertes par une lamelle robuste, triangulaire, couverte de soies et de petites spinules éparses.

Le tibia, proportionnellement très grêle, est allongé, cilié, frangé au bord interne, avec une épine distale externe. Les tarses n'offrent que deux articles, le premier excessivement court, nu; le second très long et pourvu de petits poils clairsemés.

Les ongles sont normaux.

## II. — PRÉSENCE D'UN ŒIL ASCALAPHOÏDE CHEZ UNE ♀ DE *Baetis rhodani*.

On sait, comme l'a écrit LAMEERE récemment (1), que l'étude des organes visuels des Ephémères est importante et, malgré quelques erreurs, les recherches de ZIMMER sur ce sujet ont leur valeur (2).

Les yeux des ♂ sont plus développés que ceux des ♀, et, dans certains groupes, nous retrouvons des yeux dont le plus ou moins de contiguïté les a fait rapprocher de ceux des Ascalaphides schizophthalmes, en ce sens qu'ils semblent, comme chez ces derniers, divisés en deux zones par un sillon plus ou moins profond. « Il y a ainsi, dit LAMEERE, une région inférieure et externe à facettes petites et semblables à celles des yeux de la ♀, et une région supérieure et interne, beaucoup plus étendue, à facettes plus grandes... Le mâle semble donc avoir un petit œil diurne et un grand œil nocturne (3). »

C'est chez les représentants des genres *Cloëon* et *Baetis* surtout que nous retrouvons ces yeux ♂ les plus perfectionnés, et c'est avec raison que l'on dit que ces Insectes ont sept yeux : les yeux diurnes, les yeux nocturnes et les trois ocelles disposés en triangle au milieu dorsal de la tête.

Ce sont ces yeux extraordinaires que RÉAUMUR avait baptisés

---

(1) LAMEERE, Etude sur l'évolution des Ephémères (*Bull. Soc. Zool. France*, XLII, 1917, p. 41-81).

(2) ZIMMER, Die Facettensaugen der Ephemeriden (*Zeitschr. wiss. Zool.*, LXIII, 1898).

(3) LAMEERE, *loc. cit.*, p. 54.

du nom exact de « yeux en turban » et que les auteurs appellent « yeux turbaniformes », ou « yeux ascalaphoïdes » (1).

J'ai eu la chance de trouver, dans du matériel envoyé par M. DELPÉRIÉ, de Colonstère, le 14 décembre 1912, une *Baetis rhodani* ♀, dont l'œil gauche s'était développé en un œil en turban énorme, tandis que l'œil droit était resté normal (fig. 2);

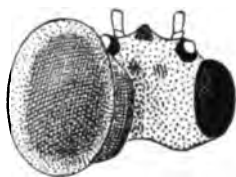


Fig. 2. — Tête d'une *Baetis rhodani* ♀ à œil droit normal,  
à œil gauche ascalaphoïde (œil de ♂).

le sillon séparant les deux zones de l'œil ♂ est fortement accusé et le développement de la zone supérieure est absolument semblable à celui d'un œil ♂ ordinaire.

Ce cas doit être excessivement rare, car c'est la première fois que je le constate parmi les milliers d'exemplaires que j'ai pu examiner.

---

(1) C'est un œil ascalaphoïde ♂ que HOULBERT a reproduit (d'après ZIMMER) dans le volume « Les Insectes. Anatomie et Physiologie générales », 2<sup>e</sup> édition, p. 168, fig. 105 (*Encyclopédie scientifique*, DOIN, Paris, 1920).