

INSECTES DE L'EXCURSIÓ DE
D. ASCENSI CODINA A CASTELLA
I ANDALUSIA, AL JUNY DE 1923

PER

R. P. LLONGÍ NAVÁS, S. J.

Es molt útil, àdhuc prescindint de les novetats, per al coneixement de la faunística d'Espanya la publicació de la llista següent dels insectes pertanyents a l'antic ordre dels Neuropters, sotmesos al meu estudi. Formen un total de 35 espècies, nombre bastant gran, distribuïdes en 30 gèneres, 17 famílies i 7 ordres dels que admetem actualment. No estarà de més que hi adjunt-hi àdhuc les dels Ortòpters dels quals hi ha alguna bona troballa. Totes pertanyen al Museu de Ciències Naturals de Barcelona.

PARANEURÒPTERS

Família LIBELÚLIDS

1. *Orthetrum brunneum* Fonsc. Despeñaperros (Jaén), 9 de juny.
2. *Sympetrum striolatum* Charp. Despeñaperros (Jaén), 9 de juny.
3. *Crocothemis erythræa* Brull. Despeñaperros (Jaén), 9 de juny.

Família ÈSNIDS

4. *Gomphus pulchellus* Sel. Despeñaperros (Jaén), 9 de juny.
5. » *simillimus* Sel. Despeñaperros (Jaén), 9 de juny; Baeza (Jaén), 15 de juny.
6. *Onychogomphus forcipatus* L. Despeñaperros (Jaén), 9 de juny; Álora (Málaga), 22 de juny.
7. *Onychogomphus Genei* Sel. Baeza (Jaén), 15 de juny. 8 exemplars ♂♂ i un ♀. Espècie localitzada i poc freqüent a altres punts.

Família AGRIONIDS

8. *Agrion splendens* Harr. var. *xanthostoma* Charp. Álora (Málaga), 22 de juny.
9. *Lestes viridis* Lind. Despeñaperros (Jaén), 9 de juny.
10. *Sympycna fusca* Lind. Fuentálamo, Baeza (Jaén), 16 de juny.
11. *Platycnemis latipes* Ramb. Álora (Málaga), 22 de juny. Molts exemplars.
12. *Platycnemis acutipennis* Sel. Despeñaperros (Jaén), 9 de juny.
13. *Coenagrion mercuriale* Charp. Despeñaperros (Jaén), 9 de juny.
14. *Cercion Lindeni* Sel. Despeñaperros (Jaén), 9 de juny; Baeza (Jaén), 15 de juny.
15. *Ischnura Graellsii* Ramb. Baeza (Jaén), 15 de juny; Álora (Málaga), 22 de juny.

PLECÒPTERS

Família PÈRLIDS

16. *Hemimelæna flaviventris* Hoffm. Venta de Càrdenas (Ciudad Real), 8 de juny; Órganos de Despeñaperros (Jaén), 9 de juny.

17. *Isoperla rivulorum* Pict. Órganos de Despeñaperros (Jaén), 9 de juny.

EFEMERÒPTERS

Família LEPTOFLÈBIDS

18. *Choroterpes Picteti* Etn. Baeza (Jaén), 15 de juny.

19. *Habrophlebia fusca* Curt. Venta de Càrdenas (Ciudad Real), 8 de juny; Órganos de Despeñaperros (Jaén), 9 de juny.

Família BÈTIDS

20. *Bætis pumilus* Burm. (fig. 1). Venta de Càrdenas (Ciudad Real), 8 de juny; Órganos de Despeñaperros (Jaén), 9 de juny. Subimago.

Un exemplar en bon estat d'aquesta última localitat presenta les venetes de l'ala posterior en altra posició, inversa de la representada per la figura d'Eaton (Ephemeridae, pl. XVI, f. 29 e), i Klapálek

(Ephemerida, p. 17, f. 19), es a dir que la veneta de la primera a la segona vena arriba al peduncle de la forca i la que va de la segona

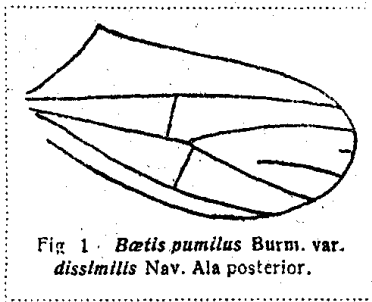


Fig 1. *Bætis pumilus* Burm. var. *dissimilis* Nav. Ala posterior.

a la tercera surt de la forca prop de la base. Podria dir-se aquesta forma *dissimilis*.

Dimensions: llargària, 5'2 mm.; ala ant., 5'3 mm.

Família ECDIONÚRIDS

21. *Ecdyonurus fluminum* Pict. Venta de Cárdenas (Ciudad Real), 8 de juny; Órganos de Despeñaperros (Jaén), 9 de juny.

22. *Ecdyonurus Codinai* sp. nov. (fig. 2).

Similis fluminum Pict. Major.

Flavo-fulvus.

*Caput oculis in sicco fuscis; ocellis griseis, prominulis; antennis fuscis.

Mesonotum stria longitudinali laterali fusca, ante alas; in striis longitudinalibus fusciscentibus, parum definitis.

Abdomen in ♂ segmentis 2-7 superne margine posteriore fusco et inde stria obliqua laterali antrosum descendente usque ad connexivum fusca; in ♀ tergitis 2-3 stria obliqua simili laterali; ulti-

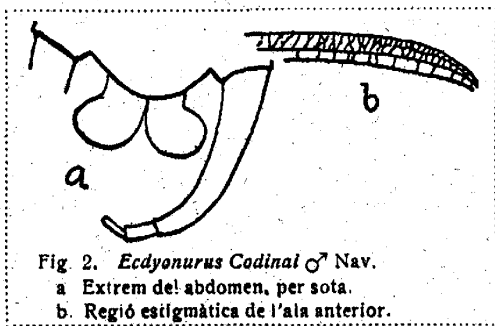


Fig. 2. *Ecdyonurus Codinai* ♂ Nav.
a. Extrem del abdomen, per sota.
b. Regió estigmàtica de l'ala anterior.

mo tergito transverso, lobo medio parum producto, magis in ♀ postice subrecto vel levissime concavo; urodiis basi fusciscentibus, apicem versus sensim flavescentibus, in duobus tertiis basalibus ad articulationes fusco annulatis; lobis copulatoris oviformibus, subrotundatis seu cuneiformibus, apice dilatatis, inter se apice subcontiguus; forcipe seu cercis inferioribus ♂ fusco-nigris, primo articulo longissimo, tertio duplo tenuiore secundo, pallidiore (fig. 2, a).

Pedes anteriores ♂ fuscí, articulo primo tarsorum longiore medio tibiæ, breviorè secundo et tertio, subæquali quarto.

Alae hyalinæ, irideæ, reticulatione fusca.

Ala anterior regione stigmatica (fig. 2, b), fortiter denseque reticulata; membrana in areis costali et subcostali flavo tincta; venulis in medio interno areæ subcostalis leviter fusco marginatis.

Ala posterior pallidior, reticulatione tenuiore, ad alæ basim pallida.

	♂	♀
Long. corp.....	10 mm.	10'8 mm.
" al. ant.....	11'3 "	12'5 "
" urod.....	28'5 "	20'5 "

Pàtria. Venta de Cárdenas (Ciudad Real), 8 de juny.

Es semblant a *E. fluminum* Pict. El color del cos més pàlid, les ales diferents i sobre tot els lòbuls del copulador que l'assimilen a l'*E. lateralis* Curt.

NEURÒPTERS

Família ASCALÀFIDS

23. *Ascalaphus bæticus* Ramb. var. *Miegi* Graells. Venta de Cárdenas (Ciudad Real), 9 de juny.

Família MIRMELEÒNIDS

24. *Macronemurus appendiculatus* Latr. Teatinos, Málaga, 20 de juny.

25. *Creoleon plumbeus* Oliv. Despeñaperros (Jaén), 9 de juny; Teatinos, Málaga, 20 de juny.

26. *Creoleon V-nigrum* Ramb. Teatinos, Málaga, 20 de juny.