

MEMORIE
DELLA
SOCIETÀ ENTOMOLOGICA
ITALIANA

VOLUME VI - 1927

G NOVA
Tipo-Litografia del COMMERCIO
- 1928 -

INSECTOS DE LA SOMALIA ITALIANA

por el R. P. LONGINOS NAVAS, S. J.

(Zaragoza, Colegio del Salvador)

He recibido del Prof. Guido Paoli un lote de Neurópteros y Efemerópteros recogido por él en la Somalia Italiana meridional durante la Misión Entomológica llevada a cabo por el mismo a la «Villaggio Duca degli Abruzzi» en las propiedades de la Sociedad Agrícola Italo-Somala.

Por la considerable proporción de especies nuevas que contiene esta pequeña colección me ha parecido muy digna de publicarse la lista de todas las especies, para contribuir al conocimiento de aquella fauna.

Paréceme que toda la Somalia es especialmente rica en estos insectos. Al estudiar las colecciones del Museo de Génova procedentes de aquella región he tenido ya ocasión de describir algunas novedades. Lo propio debe decirse de las regiones vecinas de Abisinia, de las cuales estos últimos años se han descrito buen número de novedades, yo mismo algunas.

Sirvan estas líneas para estimular a los entomólogos que puedan recoger algunos insectos en aquellos países, por un lado tan ricos y por otro no bien conocidos aún para la ciencia.

NEUROPTEROS

Familia Ascaláfidos

1. *Helicomitus festivus* Ramb. Somalia Italiana Mer., V. Duca Abruzzi VI. 1926.

Familia Mirmeleónidos

2. *Palpares Klugi* Kolbe. Somalia Italiana Mer., V. Duca Abruzzi, V. 1925, Miss. Ent. Paoli. Parece especie rara, a juzgar por los pocos ejemplares que he visto.
3. *Cueta variegata* Klug. ? «Lugh, Somalia, 26 Ott. 1913». Ejemplar muy incompleto, que refiero con duda a esta especie.

Familia Crisópidos

4. *Chrysopa Paolii* sp. nov.
Flavo-viridis. Caput stria arcuata ante singulas antennis, alia longitudinali ad genas et ad clypei latera, sanguineis; oculis in medio nigris; antennis flavis, primo articulo crasso, subgloboso.

Thorax superne fascia media longitudinali flava. Pronotum transversum, anterius leviter angustatum, angulis anticis obtusis. Pedes flavo viridi; tibiis posterioribus leviter dilatatis compressisque, linea impressa longitudinali manifesta. Alae hyalinae, irideae, parum dilatatae, apice acutae; reticulatione, stigmata pilis, fimbriis flavo-viridibus; venulis gradatis nigris, in serie parallelas dispositis. Ala anterior venulis radialibus ad radium procutibitalibus initio et fine, duabus primis intermediis, procutibitalibus et cubitalibus totis nigris; gradatis 5/6, tenuissime cinereo limbatis; intermediis 4, prima ad tertium apicale cellulae divisoriae inserta. Ala posterior venulis gradatis 5/5, parum nigratis.

Long: al. ant. 12.4 mm.
— — post. 10.5 »

Patria. « Somalia Italiana mer., Villaggio Duca Abruzzi ».

Dos ejemplares muy imperfectos; al uno le falta el extremo del abdomen y al otro éste totalmente. La denominación *Paotii* es obsequio de su inventor.

5. *Mallada scolius* sp. nov. (fig. 1).

Viridi-flavus. Caput immaculatum; oculis in siccis fuscis-cinereis, labro antice leviter emarginato; palpis labialibus articulo ultimo longo, fusciscente, acuto; antennis flavis, ala anteriore longioribus. Thorax superne fascia media longitudinali flavida. Pronotum transversum, marginibus lateralibus parallelis, angulis anticis oblique truncatis. Abdomen inferne pallidius. Pedes viridi-flavi, pilis concoloribus. Alae angustae, hyalinae, irideae, apice acutae, venulis aliquot radialibus pone stigma flexuosis vel obliquis; reticulatione, stigmata, pilis flavo-viridibus; venulis gradatis in serie parallelas distantes dispositis. Ala anterior (fig. 1) venulis gradatis fere 6/8, intermediis 5, prima prope et citra apicem cellulae divisoriae inserta; 4 — 5 venulis radialibus pone stigma flexuosis. Ala posterior venulis gradatis 5/7; venulis radialibus 3 — 4 pone stigma obliquis vel flexuosis.

Fig. 1 - *Mallada scolius* Nav.

Alae angustae, hyalinae, irideae, apice acutae, venulis aliquot radialibus pone stigma flexuosis vel obliquis; reticulatione, stigmata, pilis flavo-viridibus; venulis gradatis in serie parallelas distantes dispositis. Ala anterior (fig. 1) venulis gradatis fere 6/8, intermediis 5, prima prope et citra apicem cellulae divisoriae inserta; 4 — 5 venulis radialibus pone stigma flexuosis. Ala posterior venulis gradatis 5/7; venulis radialibus 3 — 4 pone stigma obliquis vel flexuosis.

Long. corp. ♂ 7 mm.
» al. ant. 10.4 »
» post. 9 »

Patria: « Somalia It. mer., Villaggio Duca Abruzzi, 11-1926 ».
He llamado *scolius* esta especie del griego *σκολός* oblicuo, tortoso, por la forma y posición de algunas venillas de detrás del estigma.

El género *Mallada* Nav. es nuevo para el continente africano; es comocia de la región oriental.

Chrysaloyisia gen. nov.

Corpus robustum. Caput labro antice rotundate emarginato, sublobio, lobis rotundatis; antennis basi subcontinguis, articulis transversis (primo excepto). Pronotum manifeste transversum. Abdomen ala posteriore manifeste brevius. Pedes teretes, tibiis posterioribus cylindricis, linea impressa longitudinali destitutis; tibiae brevibus, ultimo articulo longiore primo, tribus intermediis brevibus, primo paulo longiore secundo; unguibus arcuatis, sensim attenuatis. Alae grandes, angustae, stigmata elongato, leviter abstrazato, in area costali angustata; venulis gradatis in duas series dispositis; sectore radii medio-radicis curvato. Ala anterior cellula 3^a procutibitali valde inaequaliter divisa, ramo procutibitali ad procutitum adveniente, unde cellula divisoria est ovalis seu subtriangularis.

El tipo es la siguiente especie.

En el aspecto del cuerpo robusto con las venillas gruesas y forma general de las alas, más bien alargadas y estrechas, se parece mucho al género *Nothochrysa*; pero difiere manifestamente en la estructura del ala anterior. En este carácter y sobre todo en la forma de la cellilla divisoria se acerca al género *Chrysoptera*, pero se aleja de él en los caracteres anteriormente dichos.

He llamado *Chrysaloyisia* este género por sugestión del Dr. Paoli, a quien pensaba dedicarlo, con el nombre de *Paotii*, que ya existe. En carta del 19 de Diciembre me decía: « Mi pensamiento respecto de sugerirle di dare al nuovo genere un nome che ricordi Sua Altezza Reale Luigi Amedeo di Savoia, Duca degli Abruzzi, presso il quale io raccolsi gli insetti invariati. Così potrebbe chiamare il genere *Chrysaloyisia*, poiché credo che verda gría il gen. *Aloyisia* a lui dedicato ».

Con mucho gusto accedo a tan oportuna insinuación.

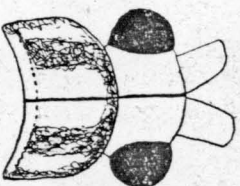


Fig. 2 - *Chrysaloyisia somalica* Nav.

Fulva vel fulva flavo. Caput facie flava; fronte 3 lineis fuscis in \diagup alia stria fusca ad genas; vertice linea fusca longitudinali media usque ad ocellum; oculis fusco-cinereis, antennarum fortibus, ala anteriore brevioribus, fulvis, superne fuscis, pronotum articulo cylindrico, crasso, subtoto fulvo. Thorax superne ad latera fuscescens. Pronotum (fig. 2) duplo latius longitudine, margine anteriore fortiter convexo, seu angulis anterioribus curvato truncatis, marginibus lateralibus parallelis, sulco transverso post-apicem arcuato. Abdomen fusco-ferrugineum, flavo varium; costis superioribus σ laminaribus, grandibus, flavis; lamina subgenitali flava, triangulari, postice rotundata. Pedes flavi, breviter pilosi. Alae angustae, hyalinae, irideae, apice subcautae, reticulatae et stigmatae flavidis; venulis gradatis nigris, in duas series extrossum divergentes dispositis. Ala anterior venulis costalibus et costam, ultimis radialibus, duabus primis procutibilibus et cubitalibus et ultima procutibali totis, ceteris radialibus et procutibilibus, ad utrumque apicem, cubitalibus externis ad cutitram ramis sectoris ad sectorem et initio sectoris radii, tractu procutibilibus ad cellulam divisoriam, furculis marginalibus ad axillam, nigris; venulis gradatis 6/5. Ala posterior pallidior, quatuor ultimis venulis radialibus et ultima procutibali totis, ceteris radialibus et procutibilibus initio nigris; gradatis 5/8.

Long. corp. σ 11.0 mm.

» al. ant. 19.5 »

» post. 17.3 »

Patria. « Somalia Italiana mer., Villaggio Duca Abruzzi, II-1926 ».

Familia Mantispidos

7. *Mantispilla tenella* Erichs. Villaggio Duca Abruzzi, 1926.

8. *Necyla pupa* sp. nov.

Caput facie, duobus primis articulis antennarum et palpis flavis; vertice testaceo-ferrugineo; oculis plumbeis, annulo flavo cinetis; antennis nigris, articulis transversis, duobus ultimis flavis ultimo acuto. Thorax testaceus. Pronotum prozona brevi, margine antice rotundato, tuberculis posterioribus flavidis; metazona ter longiore aut amplius, postice leviter dilatata. Abdomen inferne et ad latera fuscum, duobus ultimis segmentis et superne testaceum,

superne stria longitudinali media fusca. Pedes flavidi, coxis anterius cylindricis, femoribus anterioribus infatis, externe testaceis, interne et superne fusco-ferrugineis, spina primaria valida. Alae hyalinae, immaculatae, reticulatae tota fusco-nigra; stigmata elongata, triangulari, parum dilatato toto fusco nigro; coxis flexuosis fere 1, 1, 1 in utraque ala. Ala anterior subcosta et radio citra stigma fusco testaceis; venulis gradatis 6; reticulatae ad aream axillarem testacea; umbra tenui fuscescente ad angulum axillarem. Ala posterior 4 - 5 venulis gradatis.

Long. corp. σ 6.4 mm.

» al. ant. 6.7 »

» post. 5.7 »

Patria: Villaggio Duca Abruzzi. (Somalia Italiana), VI-1926. Un exemplar en alcohol capturado por el Dr. Guido Paoli.

EFEMEROPTEROS

Familia Cénidos

9. *Caenis fasciata* sp. nov. (Fig. 3).

Caput (fig. 3, a) fulvum, macula inter oculos suborbiculari et fascia transversa pone oculos, nigris; oculis fuscis; antennae fulvae (maxima pars deest). Thorax inferne fulvus, fusco maculatus, superne subtotus fuscus. Pronotum transversum, ad latera rotundatum, subtotum fuscum, ad latera fulvum. Abdomen inferne fulvum, margine postico segmentorum pallidior, flavido; superne fusco fasciatum, fasciis sub lente visis ex atomis fuscis constitutis; urodiis fulvis (apex deest.). Pedes fulvi. Alae hyalinae, reticulatae albidae; costae, subcosta et parte radii fusco-violaceis.

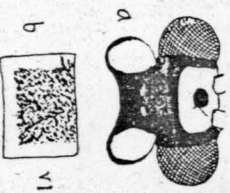


Fig. 3 - *Caenis fasciata* Nav.

Long. corp. 3.4 mm.

» al. 3.3 »

a. Cabeza y pronotum.
b. Parte del abdomen.

Patria: « Lugh, Somalia, 26 Ott. 1913 ».

Un ejemplar muy deteriorado e imperfecto que me ha sido preciso estudiar y describir de alguna manera, no habiendo podido referirlo a ninguna de las especies que conocen. Con la descripción y las figuras es creible que pueda identificarse con facilidad.