

# Insectes du Congo Belge

(SÉRIE III)

PAR LE

R. P. LONGIN NAVAS, s. J.

Les Insectes que je vais énumérer, confiés à mon étude par le Dr. SCHOUTEDEN, appartiennent à l'ancien ordre des Névroptères, divisé à présent en plusieurs ordres autonomes, et se trouvent au Musée de Congo Belge.

## NÉVROPTÈRES.

Famille *ASCALAPHIDES*.

### Holophthalmi.

78. — *Allocormodes intractabilis* WALK. — Mayumbe: Route de Singini à Sanga, 22-26-X, (A. COLLART).
79. — *Protmesibasis Ierbergeri* WEELE. — Elisabethville, X-1926 (CH. SEYDEL). Connue d'après VAN DER WEELE des « Somaliland und Deutsch-Ost-Afrika », dans les collections des Musées de Londres et de Budapest seulement. Espèce très rare ; je ne l'avais jamais vue.

### Schizophthalmi.

80. — *Suphalacsa Haullevillei* NAV. — Mayumbe : Huimba Diambo, 15-XI-26 (A. COLLART).
81. — *Helicomitus festivus* RAMB. — Kisantu, 1926 (P. VANDERIJST) ; — Kasai, Kamonia, IV. 1922 (VAN RISSEGHEM) ; — Kasai,

Ipamu, 1922 (P. VANDERIJST) ; — Elisabetha (M<sup>me</sup> TINANT) ;  
— Boma, XI 1922 (D<sup>r</sup> H. SCHOUTEDEN) ; — Sankuru, Lomela,  
1925 (J. GHESQUIÈRE) (don de S. A. R. PRINCE LÉOPOLD).

82. — **Helicomitus Seydeli** sp. nov. (fig. 9).

Caput flavum ; vertice et occipite sulco tenui longitudinali divisus ; pilis flavis in fronte, fuscis in vertice ; oculis fusco-ferrugineis ; antennis basi flavis, in tertio basali fuscis, in duobus tertiis apicalibus flavis, apice articulorum fusco, clava tota fusco-nigra.

Thorax flavus, duabus fasciis obliquis ad pleuras (alia longitudinali laterali ad partem anteriorem mesonoti), superne 3 fasciis longitudinalibus fusco-nigris, media angustiore, maxime in metanoto.

Abdomen flavum, superne fascia lata longitudinali laterali fusco-nigra.

Pedes flavi, fusco setosi, coxis fuscis, tarsorum articulis apice late nigris, vel subtotis nigris ; calcaribus subrectis, anterioribus primum tarsorum articulum superantibus.

Alae hyalinae, stigmatate elongato, flavo-aurantiaco, externe, praecipue ad angulum anteriorem, nigro, 5 venulis comprehenso ; area apicali triareolata ; reticulatione nigra ; radio a basi ad stigma flavo fulvo.

Ala anterior (fig. 9) 8 venulis radialibus internis ; sectore radii 5-6

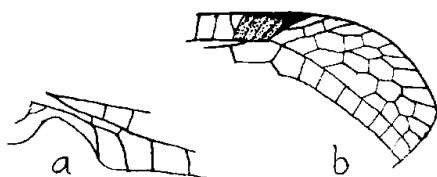


Fig. 9.  
*Helicomitus Seydeli* NAV.  
Aile antérieure :  
région axillaire et apicale.

ramis ; primo seu interno pluribus ramis ; angulo axillari (fig. 9, a), obtuso, rotundato, leviter prominente ; area apicali (fig. 9, b) partim 4-areolata.

Ala posterior 6 venulis radialibus internis ; sectore radii 5 ramis.

Long. corp. ♀	26 mm.
— al. anter.	37 »
— — poster.	32 »
— antenn.	24,5 »

Patrie : Elisabethville, Lubumbashi XI, 1926 ( CH. SEYDEL),

- 83 — *Disparomitus bacillus* GERST. — Haut-Uelé : Dika, 24-III-1925 (D<sup>r</sup> H. SCHOUTEDEN).

Famille MYRMÉLÉONIDES.

Tribu **Palparini**, BANKS 1911.

84. — *Nosa tigris* DALM. — Elisabethville, 12-II-1923, X-1925 ; — Ituri : Abok 1926 ; — Katanga : Katentania (D<sup>r</sup> VAN SACEGHEM), Kapolowe, 10-III-1925 (CH. SEYDEL).
85. — *Palpares normalis* NAV. — Elisabethville XI-1925 (CH. SEYDEL).
86. — *Palpares inclemens* WALK. — Mozambique : Rikatla 9-I-1920, (Dom. J. A. JUNOD).
87. — *Palpares Pobeguini* NAV. — Haut-Uelé : Mauda, IV-1925, (D<sup>r</sup> H. SCHOUTEDEN).
88. — *Palpares Delafosse* NAV. — N' Kalé, 5-1923 (A. PILETTE).
89. — *Palparellus tostus* NAV. — Rev. mens. Soc. Entom. Nam. 1921, p. 13, fig., ♀

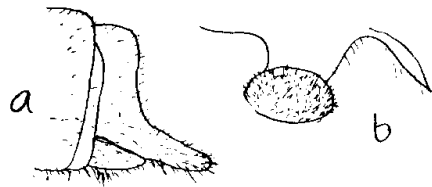
Le ♂ étant inédit, j'ajouterai à la description originelle de la ♀ quelques mots complémentaires.

Palpi toti nigri. Antennae nigrae, thorace multo brevioræ, clava mediocri.

Meso- et metanotum fusca, pilis griseis.

Abdomen in medio apicali fusco-nigrum, primis sternitis fuscis, quatuor primis tergitis ferrugineis ; cercis ♂ (fig 10, a) brevibus, parte

Fig. 10.  
*Palparellus tostus* ♂  
NAV. — a. Extrémité  
de l'abdomen. b. Bou-  
ton de l'aile post.  
droite.



horizontali subconica, leviter declivi, nigris, nigro pilosis, basi pilis fulvis, brevibus ; lamina subgenitali triangulari.

Pedes fusco-nigri, nigro setosi, tibiis anterioribus griseo pilosis.

Ala anterior similis, stria pallida extra fasciam cubitalem a margine

ad medium spatii inter marginem et cubitum (vel ramum anteriorem cubiti) sensim angustata ; uno vel altero puncto pallido ad angulum externum.

Ala posterior similis, fascia albida ultra stigma ad marginem costalem lata, pone subcostam extrorsum dilatata, mox angustata ; pilula fusca, pilis fuscis brevibus (fig. 10, b.).

Long. corp. ♂	55 mm.
— al. ant.	50 »
— — post.	47 »

Patrie : Katanga, Kalule (Sud), X-1925 (CH. SEYDEL).

Tribu **Acanthaclisini** NAV., 1912.

90. — *Sogra infernalis* NAV. — Boma, XI-1924 (D<sup>r</sup> H. SCHOUTEDEN).

Tribu **Myrmeleonini** BANKS, 1911.

91. — *Morter obscurus* RAMB. — Mayumbe : Kinongo, 27-IX-1926 (A. COLLART) ; — Elisabethville, 1-II-1924 (CH. SEYDEL) ; — Haut-Uelé : Moto, 1923 (L. BURGEON).

92. — *Macroleon 5-maculatus* HAG. — Barumbu, 9-XI-1920 (J. GHESQUIÈRE) ; — Ganda-Sundi, 3-VI-1920 (D<sup>r</sup> H. SCHOUTEDEN) ; — Lukolela, IX-1923 (L<sup>i</sup> J. GHESQUIÈRE).

93. — *Hagenomyia tristis* WALK. — Elisabethville-Lubumbashi, 9-XII-1923, 7-IV-1924 (CH. SEYDEL) ; — Haut-Uelé : Moto, 8-XII-1926 (L. BURGEON) ; — Albertville, 28-XII-1918 (R. MAYNÉ) ; — Mayumbe : Buku Zobe, 23-XI-1925, Tshela, 14-II-1925, 31-V-1924 (A. COLLART) ; — Kil. 300 de Kindu (D<sup>r</sup> RUSSO).

94. — *Cueta variegata* KLUG. — Makeisdu : Kenya Colony, VIII-1922, (BEQUAERT).

95. — *Cueta punctatissima* GERST. — Katanga : Elisabethville, 17-V-1923, 24-III-1924 ; Kansenze, VI-1924 (CH. SEYDEL) ; — La Panda, 10-VI-1923 (Don L. ALLAER) ; — Elisabethville, III-1912 Don S. R. Zool. Anvers.

96. — *Cueta misteriosa* GERST. — Ituri : Mahagi, 25-V-1925 (D<sup>r</sup> H. SCHOUTEDEN).

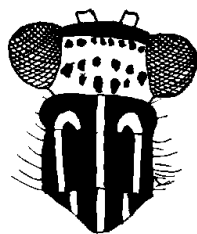
Tribu **Neuroleini** NAV. 1912.

97. — *Nelees indistinctus* NAV. — Kasai : Kamonia, IV-1922 (VAN RISSEGHEM).

98. — ***Nelees adpersus*** sp. nov. (fig. II).

Caput (fig. II) fulvum, facie flava, macula grandi fusco-nigra inter ante et pone antennas ; vertice et occipite punctis fuscis in duas

Fig. II.  
*Nelees adpersus* NAV. —  
Tête et partie du thorax.



series transversas positis, duabus striolis longitudinalibus in occipite ; oculis fuscis ; palpis flavis, ultimo articulo labialium vix obscurato ; antennis fuscis, fulvo late annulatis

Thorax fuscus, maculis parum definitis, fulvis, pilis fulvis. Pronotum (fig. II) transversum, pilis lateralibus fuscis, disco fusco, 3 striis longitudinalibus parum definitis fulvis, in praescutum mesonoti continuatis.

Abdomen fuscum, fulvo breviter pilosum, plerisque tergitis macula elliptica bina fulva prope medium notatis.

Pedes flavii, fusco punctati et setosi, coxis anterioribus pectine pilorum arcuatorum albido ; apice articulorum tarsorum fusco ; calcaribus posterioribus testaceo-fuscis, leviter arcuatis, duos primos tarsorum articulos aequantibus.

Alae angustae, subacutae, venis plerisque ramisque fuscis, fulvo striatis ; area apicali parum dilatata, serie venularum gradatarum distincta.

Ala anterior stigmatate flavido, interne leviter fusco limitato, venulis pluribus in quarto externo et posteriore leviter fusco marginatis, alam sordidantes ; stria obliqua fusca ad anastomosim rami obliqui cubiti manifesta, sed brevi ; multis venulis flavidis ; 7 venulis radialibus internis ; sectore radii 12 ramis.

Ala posterior paucis venulis in quinto externo alae furculisque

marginalibus leviter fusco limbatis; una venula radiali interna; sectore radii cum 10 ramis subtoto fusco.

Long. corp.	26,5 mm.
— al. ant.	30 »
— — prost.	29,5 »

Patrie: Haut-Uelé; Moto: Yebo, XII-1926 (L. BURGEON).

99. — **Nemoleon Becqueti** sp. nov. (fig. 12).

Caput fusco-nigrum, clypeo et labro flavis vel flavo-testaceis; oculis fuscis; palpis flavis, articulo ultimo labialium fusiformi, externe

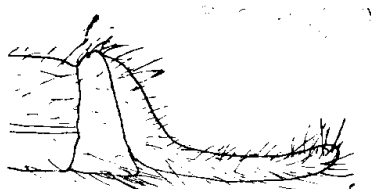


Fig. 12. —  
*Nemoleon Becqueti* ♂  
NAV. — Extrémité de  
l'abdomen,

fusco notato; antennis mediocribus, clava pyriformi-elliptica, medio-criter elongata, fuscis, clava fusco-ferruginea in ♂, in ♀ ferrugineis, fusco vix annulatis

Thorax fuscus, pilis lateralibus in pronoto, posterioribus in meso- et metascutello albidis. Pronotum transversum, antrorsum angustatum, angulis anticis rotundatis, margine anteriore medio leviter emarginato; disco duabus striis longitudinalibus testaceis, alia media anteriore brevi, vel obscure continuata pone sulcum.

Abdomen fuscum, fulvo tenuiter breviterque pilosum; cercis ♂ (fig. 12) 1,6 mm. longis, fuscis, in quarto basali declivibus, in reliquo horizontalibus, cylindricis, fusco pilosis.

Pedes flavi, fusco setosi et punctati, calcaribus subrectis, leviter arcuatis, primum tarsorum articulum superartibus; unguibus divergentibus, arcuatis, testaceo-ferrugineis.

Alae angustae, acutae, hyalinae, irideae, stigmate parum sensibili nisi in ala anteriore, fulvescente; area apicali angusta, nullis venulis gradatis divisa; area costali angusta, venulis simplicibus; reticulatione fulvo-fusca, tenui, uniformi, venulis aliquot pallidioribus.

Ala anterior linea plicata posteriore leviter indicata; fere 7 venulis radialibus internis; sectore radii ultra furcam cubiti orto, 10-11 ramis; area cubitali interna longa, angusta, 10 venulis vel pluribus citra furcam, prima ad ramum spurium inserta; area posteriore angusta, simplice, 10-12 venulis liberis.

Ala posterior una venula radiali interna ; sectore radi 10-11 ramis, area cubitali externa (ultra ramum obliquum cubiti) subtota vel usque ad tertium externum biareolata.

	♂	♀
Long. corp.	36 mm.	29 mm.
— al. ant.	28,8 »	31 »
— — post.	26,3 »	21,8 »

Patrie : Lomami : Mukishi-Lumba X-1927 (A. BECQUET).

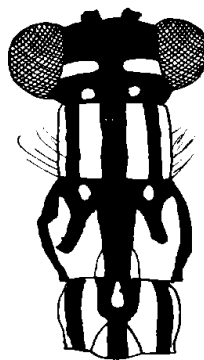
100. — *Bsanyutus lethalis* WALK. — Albertville, 20-I-1919 (R. MAYNÉ) ; — Makaia N'Tete, III-1922 (Dr. SCHOUTEDEN) ; — Sankuru : Lomela, 1925 (J. GHESQUIÈRE), don de S. A. R. PRINCE LÉOPOLD ; — Mayumbe : Buku Tembe, 18-XI-1926 (A. COLLART).

101. — *Banyutus acutus* NAV. — Elisabethville, 15-XI-1923 (CH. SEYDEL) ; — Lomami, Km. 186 B. C. K. Mukishi-Lumba, IX-1923 (A. BECQUET).

102. — **Formicaleo Schoutedeni** sp. nov. (fig. 13).

Caput (fig. 13) flavum, macula grandi nigra inter, ante et pone antennas, totum verticem et occiput occupante, striam lateralem

Fig. 13.  
*Formicaleo Schoutedeni*  
NAV. — Tête et thorax.



transversam juxta oculos et punctum pone illam in occipite liberante ; oculis fuscis ; palpis flavis ; antennis fuscis, debilibus, primo articulo antice flavo maculato.

Thorax (fig. 13) flavus, inferne fascia longitudinali fusca et in meo- et metapleuris alia simili juxta pedes, superne tribu fasciis longitudinalibus fuscis. Pronotum transversum, marginibus subparalleli., fascia centrali latiore lateralibus. Metanotum puncto flavo anterlore iu fascia media.

Abdomen subtotum-fuscum, fulvo pilosum, tergitis I, II ad latera

flavis, III ad latera testaceo-ferrugineo ; stylis ♀ cylindricis, fuscis, brevibus.

Pedes flavi, nigro setosi, tibiis fusco maculatis ; apice tibiaram et articularum tarsorum fusco ; calcaribus testaceis, leviter arcuatis, anterioribus tres primos tarsorum articulos subaequantibus ; unguibus testaceis, leviter arcuatis, subcontiguis.

Alae hyalinae, apice acuta, margine externo sub alae apicem leviter concavo ; stigmatibus ellipticis, ad subcostam, albo-flavo ; reticulatione fusca ; serie venularum gradatarum fusco limbatarum in area apicali.

Ala anterior venis flavido crebre striatis ; venulis plerisque pone cubitum et axillis furcularum marginalium fusco limbatis ; item furculis in area apicali ; venulis radialibus internis 7, quatuor ultimi ad utrumque apicem fusco limbatis ; sectore radii ultra furcam cubiti orto, 10 ramis ; linea plicata indicata.

Ala posterior subcosta et radio pallido striatis ; una venula radialis interna ; sectore radii 13 ramis ; aliquot axillis furcularum marginalium et areae apicalis fusco limbatis.

Long. corp. ♀	29 mm.
— al. ant.	32 »
— — post.	31,2 »

Patrie : Haut-Uelé : Oka, 2-V-1925 (D<sup>r</sup> H. SCHOUTEDEN).

#### Tribu **Dendroleini** NAV. 1912.

103. — *Cymothales mirabilis* GERST. — Haut-Uelé : Oka, 2-V-1925 (D<sup>r</sup> H. SCHOUTEDEN).
104. — *Cymothales liberiensis* WEELE. — Mayumbe : Tshela, 2-V-1924 (A. COLLART).

#### Tribu **Creagrini** NAV. 1912.

105. — *Creoleon nubifer* KOLBE. — Elisabethville, 6-XII-1923 (CH SEYDEL) ; — Kinshassa, 1925 (CHRISTIAENS).

#### Famille **CHRYSOPIDES**.

#### Tribu **Chrysopini** NAV., 1910.

106. — *Ancylopteryx tristicta* NAV. — Boma, VI-1926 (D<sup>r</sup> H. SCHOUTEDEN) ; — Haut-Uelé : Moto, X-XI-1923, XII-1926 (L. BURGEON) ; — Mayumbe : Drizi, 30-VIII-1926 (A. COLLART).



107. — *Ancylopteryx splendidissima* GERST. — Mayumbe, 1917 :  
Makaia N'Tete (R. MAYNÉ).

Nouvelle pour le Congo ; on la connaissait seulement du  
Cameroun.

108. — *Ancylopteryx fastuosa* sp. nov. (fig. 14).

Caput flavum, vertice viridi, oculis grandibus, globosis, nigris ;  
antennis flavis.

Prothorax flavus, transversus, antorsum angustatus. Meso- et

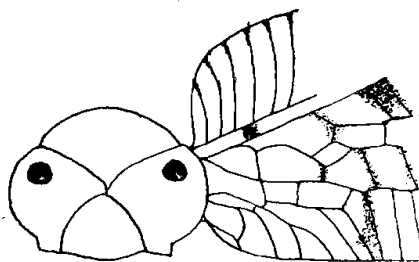


Fig. 14. — *Ancylopteryx fastuosa* NAV.  
Mésothorax et base de l'aile antérieure.

metathorax virides ; puncto nigro ad lobos humerales, in mesonoto  
grandiore (fig. 14).

Abdomen flavo-viride, pilis flavis.

Pedes viridi-flavi, pilis flavis.

Alae hyalinae, irideae, stigmatate insensibili ; reticulatione viridi-  
flava, venulis gradatis fuscis, fusco plus minusve limbatis, in ala  
antere 6/6, in posteriore 5/5.

Ala anterior (fig. 14) venulis costalibus ad costam tractu brevi  
fuscis leviterque fusco limbatis, ad subcostam plerisque fusco puncta-  
tis ; venula subcostali basali fusca fuscoque limbata. Praeterea multae  
venulae fuscae fuscoque limbatae, itemque axillae furcularum mar-  
ginalium et umbris fulvo-fuscis ad margines posteriorem et exteriorem.  
In area radiali latius obscuriusque limbatae venulae 1-2, 7, 8, 9, tres  
maculas fuscas efficientes, pallidius ceterae, seu fulvo-fusco, primo  
gradatarum seriei interna late, prima intermedia, procubitales et  
aliquot marginales posteriores anguste, macula inter apicem cubiti  
et primam venulam cubitalem externam, (fig. 14).

Ala posterior angustior pallidiorque, apice acuta ; venulis costalibus

et tribus ultimis radialibus fuscis, 7<sup>a</sup> fusco limbata. Aliquot umbrae fusco-fulvae praeter marginem posteriorem et externum.

Long. corp.	6 mm.
— al. ant.	12,6 »
— — post.	11,4 »

Patrie. Mayumbe : Buka Tembe, 21-XI-1925 (A. COLLART) ; — Boma, VI-1926 (D<sup>r</sup> H. SCHOUTEDEN).

109. — **Ancylopteryx Burgeoni** sp. nov. (fig. 15).

Viridis. Caput antennis flavis. Mesonotum fuscum. Pedes viridi flavi.

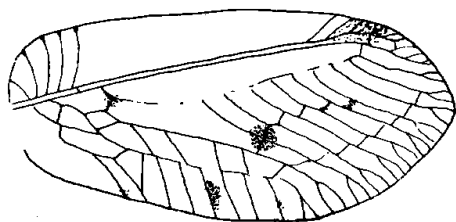


Fig. 15.  
*Ancylopteryx Burgeoni* NAV. — Aile antérieure (incomplète).

Alae hyalinae, stigmatе sensibili, laete viridi tincto.

Ala anterior (fig. 15) plerisque venulis costalibus ad costam fusco punctatis, radialibus ad radium fusco striatis, gradatis 6/8 et prima intermedia totis fuscis. Aliquot venulae fusco limbatae, praecipue duae primae seriei internae gradatarum, maculam orbicularem efficientes, ultimae ejusdem seriei, prima intermedia, aliquot praeter marginem posteriorem.

Ala posterior plerisque venulis totis fuscis, costalibus, radialibus, gradatis 4/6, procubitalibus, aliquot marginalibus posterioribus ; ex his aliquot leviter fusco limbatae, ex gradatis, marginalibus posterioribus ; tertia latius, maculam formans.

Long. al. ant.	13 mm.
Lat. — —	5,5 »

Patrie : Haut-Uelé : Moto, 1923 (L. BURGEON).

Un échantillon très incomplet (il lui manque le bout de l'abdome et les ailes postérieures). Malgré cela, je pense que la description qui précède, aidée par le dessin, sera suffisante pour délimiter l'espèce, que j'appelle du nom de son actif inventeur.

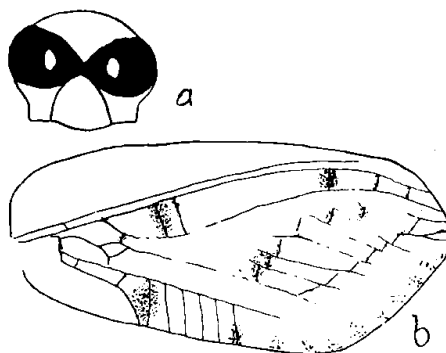
109. — *Ancylopteryx Lambillioni* sp. nov. (fig. 16).

Similis *Collarti* NAV.

Caput viride, oculis fuscis, palpis antennisque flavis.

Thorax inferne viridi-flavus. Pronotum transversum, antrorsum angustatum, flavum, immaculatum. Mesonotum (fig. 16, a) viride,

Fig. 16.  
*Ancylopteryx Lambillioni* NAV, —  
a. Mesonotum.  
b. Aile antérieure (incomplète).



hoc est, praescutum et scutellum viridia, lobi humerales fuscis, interdum punctum viride utrimque liberantes Metanotum viride.

Abdomen viridi-flavum.

Pedes virides, tarsi flavidis, apice fuscis.

Alae hyalinae, irideae, reticulatione viridi, costa subtota et margine externo flavis, pilis, fimbriisque longiusculis flavis, fuscis mistis; stigmatibus insensibilibus; membrana nebulis fusco-fulvis praeter aliquot venulas signata.

Ala anterior (fig. 16, b) subacuta, venulis costalibus aliquot puncto fusco ad costam, vix sensibili, aliquot radialibus ad radium; venulis fusco-fulvo limbatis totis fuscis vel nigris, hoc est radialibus 1, 8, 9, 10, prima et octava distincte, 9 et 10 vix sensibilibus limbatis, item gradatis fere 6/7, primis duabus internis latius, externis parum sensibilibus limbatis, prima externarum viridi, prima intermedia, prima et ultima procubitalibus. Praeterea umbrae fulvo-fuscae ad margines posteriorem et externum sensim evanescentes, 1<sup>a</sup> inter apicem cubiti et primam venulam cubitalem externam sensibilibus et latior.

Ala posterior acuta, angusta, venulis limbatis totis fuscis, hoc est 6, 7, 8 radialibus, gradatis 4/5; umbrae praeterea ad margines posteriorem et externum.

Long. corp.	7,3 mm.
— al. ant.	11,5 »
— — post.	10,8 »

Qu'il me soit permis de nommer *Lambillioni* cette jolie espèce,

Patrie : Mayumbe : Dizi, 29-VIII-1924 ; Singini, 19-VII-1924 (A. COLLART) ; — Haut-Uelé, Moto, Yebo XII-1926 (L. BURGEON).  
οπισθος hommage posthume à mon excellent ami L. J. L. LAMBILLION, excellent lépidoptériste belge, fondateur de la Société Entomologique de Namur, dont la revue *Lambillionea* continue l'oeuvre scientifique et patriotique.

III. — *Chrysopa Bequaerti* NAV. — Kisantu, 6-XII-1920 (Dr H. SCHOUTEDEN) ; — Mayumbe, 7-V-1926 (A. COLLART) ; — Kasai : Ipamu, 1922 (P. VANDERIJST).

II2. — ***Chrysopa Burgeoni*** sp. nov.

Flavo-fulva, fusco varia.

Caput stria arcuata fusco-ferruginea ante singulas antennis, alia transversa in clypeo, alia longitudinali fusco-nigra ad genas inter oculos et os ; oculis fuscis ; palpis nigris ; antennis flavo-fulvis, articulo primo fulvo-flavo, stria longitudinali externa fusca notato.

Pronotum transversum, marginibus lateralibus parallelis, angulis anticis oblique truncatis, disco duobus punctis ante sulcum transversum, duobus ad margines laterales, fuscis. Meso- et metanotum ad lobos laterales fusca.

Abdomen margine postico segmentorum late fusco.

Pedes flavidi, fusco pilosi, tibiis posticis fusiformibus, linea impressa longitudinali manifesta.

Alae hyalinae, irideae, apice acutae ; reticulatione et stigmate fulvis, pilis fimbriisque fuscis, longiusculis ; venulis costalibus plerisque citra stigma fusco-nigris.

Ala anterior venulis pone radium furculisque marginalibus fulvo-ferrugineo limbatis, venulis gradatis 5/6, prima et ultima procubitali, totis, radialibus plerisque ad radium, marginalibus posterioribus partim fuscis ; intermediis 4, prima ultra 2/3 cellulae divisoriae inserta.

Ala posterior pallidior, nullis venulis limbatis, gradatis 5/6.

Long. corp.	7,8 mm.
— al. ant.	13 »
— — post.	11,4 »

Patrie : Haut-Uelé : Moto, Abimva, 1925 (L. BURGEON).

III3. — ***Chrysopa clypealis*** sp. nov. (fig. 17).

Similis *congruae* WALK.

Flava.

Caput immaculatum, solum stria fusca ad utrumque latus clypei; ocalis nigris, prominentibus (fig. 17).

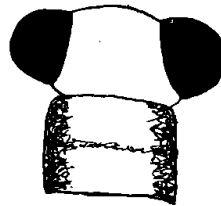
Pronotum (fig. 17) transversum, marginibus parallelis, lateralibus late ferrugineo limbatis, sulco transverso ad medium vel pone medium sito.

Pedes flavi, flavo pilosi.

Alae angustae, hyalinae, reticulatione et stigmatate viridi-flavis.

Ala anterior apice subacuta, venulis costalibus et marginalibus posterioribus fuscis, gradatis  $4/6$  in series distantes et para-

Fig. 17.  
*Chrysopa clypealis* NAV.  
Tête et prothorax.



lelas dispositis, intermediis 4, prima longe ultra apicem cellulae divisoriae angustae inserta.

Ala posterior acuta, nullis venulis fuscis, gradatis  $3/5$ .

Long. corp.	7,2 mm.
— al. ant.	11,5 »
— — post.	10 »

Patrie : Haut Uelé : Moto, Yebo, 1926 (L. BURGEON).

Ressemble assez à *congrua* WALK. et *Bequaerti* NAV. par la forme des ailes ; mais celle du prothorax et sa coloration sont tout à fait différentes, entre autres choses.

A l'aile antérieure gauche on remarque une anomalie notable: la petite cellule divisoire de l'aréole 3 procubitale est absente.

#### Tribu *Nothochrysinini* NAV. 1912.

113. — *Nothochrysa sectoria* NAV. — Kikwit, 1920; Kisantu IX-1920; Moyen Kwilu, Leverville (P. VANDERIJST) ; — Sankuru (J. GHESQUIÈRE) ; — Haut-Uelé : Moto, Yebo, 1926 (L. BURGEON).

#### Famille OSMYLIDES.

#### Tribu *Osmylini* NAV., 1912.

114. — *Lysmus leucomatodes* NAV. — Mayumbe : Tshela, II-1925 (A. COLLART).

Famille PSYCHOPSIDES.

115. — *Psychopsis zebra* BRAU. — Elisabethville, Lubumbashi, 9-XII-1923 (CH. SEYDEL).

Famille MANTISPIDES.

Tribu Mantispidini NAV., 1909.

126. — *Mantispa tropica* WESTW. — Kikwit XI-1920 (P. VANDERIJST); — Boma (R. F. ACHILLE); — Congo Fr., Bingerville (DR. SCHOUTEDEN ex DONCKIER).

117. — *Mantispa fulvicornis* sp. nov.

Caput flavum, vertice deplanato, fascia transversa lata inter antenas alia ad occiput angustiore, fuscis, alia simili in parte anteriore clypei; oculis fusco-cinereis; palpis flavis; antennis totis fulvis, fere 27 articulis, ultimo elongato, flavido.

Prothorax fusco-ferrugineus, superne stria flava a tuberculo posteriore prozonae retrorsum sensim angustata; prozona lata, brevi, fulva, margine antico late rotundato; metazona plus duplo longiore, transverse rugosa, in tertio posteriore constricta. Meso- et metathorax fusco-ferruginei, scutellis flavis.

Abdomen fulvum, apice segmentorum late fusco.

Pedes flavi, anteriores flavo-fulvi, femoribus mediocriter inflatis, interne ferrugineo-fuscis, spinis ferrugineis.

Alae hyalinae, reticulatione fulva, venulis gradatis 10, stigmate triangulari elongato usque ad medium cellae mediae radialis, rubro-ferrugineo.

Ala anterior membrana basi fulvo tincta, ramis flexuosis 2, 2, 2; area costali angusta, 10 venulis.

Ala posterior ramis flexuosis 2, 3, 2.

Long. corp.	9,5 mm.
— al. ant.	10 »
— — post.	8,7 »

Patrie : Bas Congo.

118. — *Mantispidilla tenella* ER. — Congo Belge, ex coll. SEELDRAVERS; — Haut Uélé : Yebo Moto, 1926 (L. BURGEON).

119. — *Mantisquilla hilaris* NAV., Ann. Soc. Scient. Bruxelles, 1925, p. 573, f. 5.

Un échantillon en meilleur état de conservation que le type me permettra ajouter quelque mots à la description originelle de l'espèce, pour la compléter.

Antennae nigrae, primo articulo pallidiore.

Mesonotum praescuto et lobis humeralibus fuscis. Metanotum puncto fusco ad lobos humerales.

Abdomen flavum, aliquot tergitis stria laterali longitudinali brevi fusca.

Alae venulis gradatis 9 in anteriore, 8 in posteriore ; ramis flexuosis 1, 2, 2, et 2, 2, 1 respective.

Long. corp.	10 mm.
— al. ant.	11,4 »
— — post.	10 »

Patrie : Sankuru, III-1925, Forêt de Lonkala (L<sup>t</sup> G. GHESQUIÈRE).

120. — *Mantisquilla Schoutedeni* sp. nov. (fig. 18).

Caput flavum, stria fusca ab occipite ad os, inter antennas interrupta, fusca ; in vertice alia stria longitudinali fusca juxta oculos ; oculis fusco-cinereis ; palpis antennisque flavis.

Prothorax totus fusco granulatus, inferne flavo-fulvus, superne subtotus fuscus, prozona brevi, cuneiformi, margine antico rotundato,

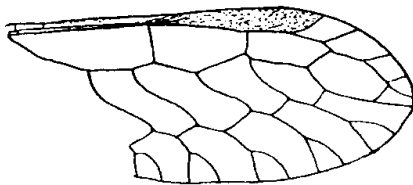


Fig. 18.  
*Mantisquilla Schoutedeni* NAV.  
Bout de l'aile postérieure.

metazona cylindrica, saltem triple longiore, in tertio posteriore leviter dilatata. Meso- et metathorax inferne flavidi, superne subtoti picei.

Abdomen inferne fusco-fulvum, superne subtotum fuscum.

Pedes flavo-fulvi ; anteriores femoribus mediocriter inflatis, externe fulvis, interne piceis, spina principali fusca, ceteris flavo-fulvis.

Alae hyalinae, irideae, apice ellipticae ; stigmatum (fig. 18) flavido, fusco breviter piloso, triangulari elongato usque ad primam cellulam

radialem ; reticulatione fusca ; ramis flexuosis 1, 2, 2 in ala anteriore, 2, 1, 1, in posteriore ; venulis gradatis 8 in ala anteriore, 7 in posteriore

Long. corp.	10,2 mm.
— al. ant.	9,2 »
— — post.	7,7 »

Patrie : Boma, 18-VII-1920 (D<sup>r</sup> H. SCHOUTEDEN).

121. — **Mantispilla Maynei** sp. nov.

Similis *verruculatae* NAV.

Caput vertice et occipite fuscis, flavo maculatis, facie flava, stria media longitudinali fusca ; oculis fuscis ; palpis flavis ; antennis fusconigris, 22 articulis, primis et 14-15 flavis.

Prothorax tenuis, flavus, totus fusco verruculatus, prozona breviter dilatata, margine anteriore breviter in angulum medio prominente, fascia transversa fusca pone illum ; metazona triplo longiore, vix rugosa, postice leviter dilatata. Meso- et metathorax inferne flavi, superne fusci, linea media longitudinali flava.

Abdomen flavidum ? (mal conservé).

Pedes flavi, flavo et fusco tenuiter pilosi ; anteriores femoribus inflatis, externe flavis, fascia prope basim fusca, interne subtotus fusco-nigris, spinis flavis.

Alae hyalinae, apice ellipticae, stigmatum flavido, ad radium obscuriore, triangulari elongato, secundam cellulam radialem attingente, ramis flexuosis 1, 2, 1 in ala anteriore, 2, 2, 0 in posteriore ; venulis gradatis respective 8 et 7.

Long. corp.	8 mm.
— al. ant.	8 »
— — post.	7,4 »

Patrie : Nyangwe, IV-1918 (B. MAYNÉ) ; — Katanga : Nyonga V-1925 (G. F. DE WITTE).

122. — **Mantispilla tinctoria** sp. nov.

Caput flavum facie stria fusca longitudinali ab spatio interantennali ad marginem rotundatum labri, ad basim labri interrupta ; vertice fusco, stria elliptica inter antennis retrorsum (cum stria fusca faciei continuata) et fascia transversa posteriore flavis ; oculis in sicco cinereis ; palpis flavis ; antennis fuscis, flavo annulatis, duobus primis articulis antice, 2-3 ultimis totis flavis.



Prothorax ferrugineus, superne fascia longitudinali media in metazona, medio dilatata et stria longitudinali laterali a tuberculo prozonae retrorsum angustata, flavis; prozona brevi, margine anteriore vix medio prominente, macula bina anteriore et tuberculis posterioribus flavis; metazona plus duplo longiore, transverse rugosa, postice vix dilatata. Meso et metathorax inferne fulvi, superne fulvo-ferruginei.

Abdomen inferne flavidum, superne fulvum.

Pedes flavii. Femora antica mediocriter inflata, externe subtota flava, interne subtota fusco-sanguinea, ad marginem inferiorem fusca; spinis flavis.

Alae apice ellipticae, stigmatate triangulari elongato, primam cellulam radialem attingente, sanguineo-fusco; reticulatione fusca; membrana tota leviter fulvo tincta; 7 venulis gradatis; ramis flexuosis 1, 1 (vel 2), 1 in ala anteriore, 1, 2, 1 in posteriore.

Long. corp.	6,7 mm.
— al. ant.	8 »
— — post.	7,3 »

Patrie: Kivu: Burunga, 8-XII-1925 (D<sup>r</sup> H. SCHOUTEDEN).

123. — *Entatoneura loanga* NAV. — Mayumbe: Yema; — Eala, 6-VI-1923 (D<sup>r</sup> VAN OYE).

## EMBIOPTÈRES.

### Famille EMBIDES.

124. — *Embia lunaris* NAV. — Elisabethville, Lubumbashi, 9-XII-1923 (CH. SEYDEL); — 300 kil. de Kindu (D<sup>r</sup> RUSSO).

125. — ***Embia socia*** sp. nov. (fig. 19).

Similis *collarigeræ* ENDERL. et *luridicipiti* ENDERL.

Caput fuscum vel ferrugineum, fulvo pilosum; oculis fuscis, antice emarginatis; palpis fuscis; antennis fuscis, fusco pilosis, apice articulum pallidiore, fere 25 articulis, primo forti, secundo brevi, tertio duplo longiore latitudine.

Pronotum paulo longius latitudine, antrorsum leviter angustatum, sulco transverso in tertio anteriore posito, ferrugineo-testaceo. Meso- et metathorax fusci.

Abdomen fuscum, pilis longiusculis fulvis; lobo sinistro ultimi tergiti in processum subuliformem extroisum arcuatum, testaceofulvum desinente, lobo dextro subtriangulari, margine interno subrecto,

dente apicali, externo convexo, apice obtuso ; cerco sinistro primo articulo in medio posteriore interne dilatatione forti, rotundata, secundo articulo cylindro-conico, longitudine subaequali (fig. 19).

Pedes fusci, fusco longiter pilosi, tarsi apice pallidioribus.

Alae membrana fusco tineta, lineis longitudinalibus pallidis inter venas ramosque sectoris radii ; reticulatione fusca, etiam in lineis

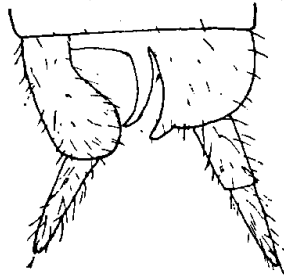


Fig. 19.

*Embia socia* ♂ NAV.  
Bout de l'abdomen.

pallidis ; furca rami posterioris subaequali longitudine suo pedunculo.

Long. corp. ♂	9 mm.
— al. ant.	6 »
— — post.	5,2 »

Patrie : Soudan : Redjaf, 30-V-1927 (L. BURGEON) ; — Ruanda : Bugarama, 29-X-1925 (D<sup>r</sup> H. SCHOUTEDEN).

Par le nombre plus grand des articles des antennes, par la couleur, et surtout par la forme du dernier segment abdominal, se distingue aisément de ses voisines *E. collarigera* et *E. luridiceps*.

#### Famille OLIGOTOMIDES.

126. — *Oligotoma Latreillei* RAMB. — Kwango : Kimbou, 1925, (P. VANDERIJST) ; — Aruwimi : Panga, 1-10-IX-1925 (D<sup>r</sup> H. SCHOUTEDEN) ; — Luebo, 16-XII-1921, 25-VIII-1921 ; Bas Uelé : Djamba, 25-XII-1924 (D<sup>r</sup> H. SCHOUTEDEN).

127. — *Oligotoma collaris* NAV. ? — Mahagi, 21-V-1925 (D<sup>r</sup> H. SCHOUTEDEN). Un échantillon ♀.

### EPHEMEROPTERES.

#### Famille EPHÉMÉRIDES.

128. — *Hexagenia reticulata* sp. nov. (fig. 20).

Major.

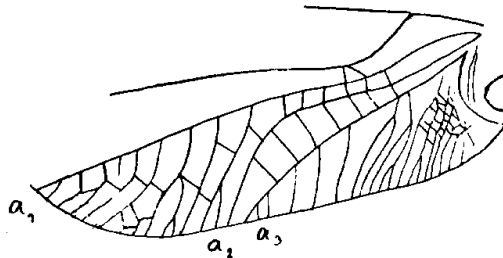
Caput flavum, duabus maculis triangularibus in occipite fuscis ; oculis fuscis.

Thorax flavus, superne fascia lata longitudinali laterali lata fusca.  
Abdomen flavum, sternitis 7 et sequentibus fulvescentibus, tergitis fascia longitudinali laterali lata fusca (mal conservé) ; urodiis fulvis (la plupart manque).

Alae hyalinae, reticulatione fusca, forti.

Ala anterior (fig. 20) membrana in areis costali et subcostali leviter flavo tincta ; reticulatione pone radium basi albida, costa usque ad

Fig. 20.  
*Hexagemia reticulata* NAV. — Région axillaire de l'aile antérieure.



primam venulam forti, flava ; regione stigmatica venulis subperpendicularibus, regularibus ut in reliqua area costali ; procubito citra medium alae furcato ; ramis venae axillaris 3<sup>e</sup> internae albidis, ad axillam reticulatis.

Ala posterior regione axillari (ax<sub>3</sub>) reticulata, albida ; venis plerisque basi albidis ; procubito longe citra medium alae furcato.

Long. corp. ♀	25 mm.
— al. ant.	27,8 »
— — post.	13 »

Patrie : Haut Uelé : Watsa, III-1920 (L. BURGEON).

#### Famille LEPTOPHLEBIDES.

129. — **Adenophlebia Burgeoni** sp. nov. (fig. 21.).

Subimago.

Caput fusco-griseum, oculis fuscis, antennis pallidis, primo articulo apice fusco annulata.

Thorax griseo-fuscus.

Abdomen fulvum, inferne subtotum, superne apice segmentorum fusco ; ultimo tergito medio producto, margine posteriore truncato ; urodiis griseo-fulvis, fusco annulatis.

Pedes fulvo-albidi.

Alae hyalinae.

Alae anterior (fig. 21) reticulatione fusca in maculis, fusco-fulva extra maculas, venulis omnibus fuscis, plerisque pone radium fusco limbatis, aliquot latius, quasi tres fascias transversas irregulares efficientibus, internam in quarto basali, mediam longiorem obliquam ad medium alae, externam brevem inter procubitum et cubitum; venulis costalibus perpendicularibus, stigmalibus fere 8, obliquis, vix sensibilibus limbatis; procubito ad medium alae furcato.

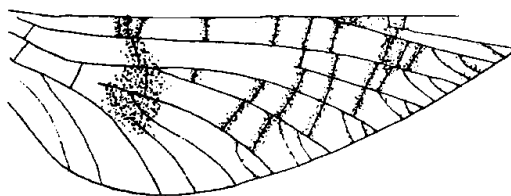


Fig. 21. — *Adenophlebia Burgeoni* NAV.  
Partie de l'aile antérieure.

Ala posterior reticulatione fusca, venulis haud limbatis.

Long. corp.	7,4 mm.
— al. ant.	9,8 »
— urodior.	II »

Patrie : Haut Uelé : Moto, Yebo, XII-1926 (L. BURGEON).

Un seul échantillon. Ne pouvant le rapporter à aucune des espèces décrites sous les noms de *dislocans* WALK., *ornata* ULM., *Westermanni* PETERS, j'ai dû la décrire comme une espèce nouvelle, lui donnant le nom de son inventeur, M. BURGEON.

Elle paraît ressembler plus au type *dislocans* WALK., qu'aux autres espèces.

## PARANÉVROPTÈRES (Odonates).

Famille AGRIONIDES.

130. — *Libellago Collarti* sp. nov. (fig. 22).

*Similis curtae* HAG.

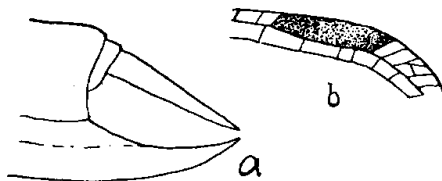
♀. Caput latum, fusco-nigrum, inferne gula flavo-fulva, superne macula media in rhinatio, laterali ad genas juxta oculos, duobus atomis ante ocellum anteriorem, duobus in occipite flavo-fulvis; oculis fuscis.

Thorax fuscus, carina dorsali haud pallidiore, fascia humerali in

duas imperfecte divisa, seu antice unica et duabus fasciis obliquis ad pleuras, anteriore latiore, flavis.

Abdomen flavum, duabus fasciis longitudinalibus fuscis, inferne subcontiguïs, superne in segmentis 3, 4, 5, 6, 7 parum separatis ; tergito primo fusco, lateraliter flavo, secundo fusco, atomo medio flavo ; cercis superioribus (fig. 22, a) acuminatis, 1,5 mm. longis, valvis vul-

Fig. 22.  
*Libellago Collarti* NAV.  
a. Bout de l'abdomen.  
b. Région stigmatique  
de l'aile postérieure.



varibus longis, apicem cercorum superiorum attingentibus, inferne fuscis, a latere flavis.

Pedes fusco-ferruginei, trochanteribus inferne pallidis, spinis fuscis.

Alae hyalinae, reticulatione fusca ; stigmate elongato, 2,4 mm. longo, ad medium parum dilatato, fusco-pallido, in medio pallidiore (fig. 77, b).

Ala anterior apice obtuse rotundata, lata 4 mm. ; 11 venulis antenodalibus, 16-17 postnodalibus ; quadrilatero 1 venula diviso ; 3 venulis citra arculum (in ala dextra 4, media geminata).

Ala posterior apice magis rotundata, medio latiore, 4,4 mm. lata ; 9-10 venulis antenodalibus, 18 postnodalibus ; quadrilatero 1 venula diviso (in ala dextra 2) ; arculo ad vel paulo citra venulam subcostalem 3<sup>am</sup> sito.

Long. corp. ♀	23,3 mm.
— al. ant.	23,2 »
— — post.	22,5 »

Patrie : Mayumbe : Kuni, 23-V-1926 (A. COLLART).

La taille, la couleur de la tête et de l'abdomen, la largeur de l'aile postérieure et surtout la forme de l'appareil génital de la ♀ distinguent suffisamment, je pense, cette espèce de ses voisines.