

Insectes du Congo Belge

PAR LE

R. P. LONGIN NAVAS, S. J.

(SÉRIE VI).

J'étudie dans cette Série les derniers Insectes Névroptères et voisins reçus pour étude du Musée du Congo Belge. A ma grande surprise j'y ai trouvé encore un bon nombre de nouveautés, ce qui prouve l'extraordinaire richesse du Congo Belge en ces Insectes, non moins que la diligence extrême des entomologistes belges dans la capture d'une telle diversité de formes. Je dirai encore plus, le goût et l'activité de S. M. la Reine ELISABETH, car quelques échantillons portent sur l'étiquette ce nom auguste de récolteur.

Je pense qu'il est bon de faire mention de toutes ou presque toutes les espèces ; car les localités et les dates de capture du moins sont différents, et tout renseignement contribue à la connaissance des Insectes et de leur biologie.

NÉVROPTÈRES.

FAMILLE ASCALAPHIDES.

263. — *Helicomitus festivus* RAMB. — Sankuru : Komi, 1929 (J. GHESQUIÈRE) ; Katanga : lac Kabamba, VII-1927 (A. BAYET) ; Kansenia (Haut-Luaruba), 22-XI-1927 (R. P. MARC DE MONTPELLIER).

261. — *Pseudohybris Heymonsi* WHEELER. — Lokolenge (Lulonga), 7-VI-1927 (J. GHESQUIÈRE).

♂. Espèce et genre nouveaux pour le Congo. et qui je n'avais jamais vu. Le type est du Togo. Échantillon ♂ très adulte, les ailes

272. — *Hagenomyia tristis* WALK. — Kansenia (Haut-Luapula), 1929 (R. P. DOM DE MONTPELLIER), 22-XI — 17-XII-1927.

273. — *Nelees posterior* NAV.

Le type est ♀ ; il faudra ajouter ceci pour le ♂.

Pronotum paulo longius latitudine.

Abdomen fulvum, fulvo et albido breviter pilosum ; apice pilis nigris ; dorso pilis fuscis atomis minutissimis insertis ; fascia vel macula apicali ferruginea ad plura tergita ; cercis superioribus brevibus valvaeformibus.

Alae hyalinae, acutae, margine externo leviter sub apicem concavo ; stigmatate roseo, parum sensibili.

Ala posterior immaculata, sen nulla stria fusca notata.

Long. corp. ♂	28 mm.
— al. ant.	28,5 »
— — post.	29,4 »

Patrie. Katanga : Riv. Sashila, III-1929 (F. G. OVERLAET).

274. — *Nelees striatus* NAV. — Lulonga, Isekumhaka, 4-VIII 1927 (J. GRESQUIÈRE).

275. — *Nelees distinctus* sp. nov. (fig. 65).

Similis *indistincto* NAV. Obscurior.

Caput fulvum, macula inter, ante et pone antennae, duabus lineis



Fig. 65. — *Nelees distinctus* NAV.
Ailte antérieure (schématique).

transversis in vertice en punctis et punctis in occipite, fuscis ; oculis fuscis ; palpis fuscis, ad articulationes fulvis ; antennis fuscis, fulvo anguste annulatis (apex deest).

Thorax subtotus fuscus, fulvo punctatus. Pronotum transversum, 3 lineis longitudinalibus parum definitis nec integris, fulvis ; pilis lateralibus fuscis.

Abdomen fuscum, albo breviter pilosum (apex deest).

Pedes fulvo, fusco punctati, albido pilosi, fusco setosi ; apice tibia-

rum et articularum tarsorum fusco ; tibiis II brevibus, incrassatis, femoribus III subtotis fuscis, tibiis III inferne nigris, pilis nigris longis densisque vestitis ; calcaribus apicem primi articuli longioris quinto excedentibus.

Alae acutae, margine externo leviter sub apicem concavo ; reticulatione albida, venis ramisque fusco striatis ; venulis pone stigma fuscis, fasciam transversam sive nebulam retrorsum dilatatam efficientibus (fig. 65) ; stigmatate albido, in medio interno fusco ; venula radiali pone stigma fusca et fusco late limbata.

Ala anterior (fig. 65) 7 venulis radialibus internis, 9 ramis sectoris radii ; area cubitali interna longa, simplice, angusta, externa parum dilatata ; axillari simplice ; sensim angustata. Tres guttae sive maculae fuscae in area radiali citra stigma, venulis fuscis fuscoque limbatis, alia duplici ad rhagma ; stria obliqua ad anastomosim.

Ala posterior pallidior, atomis fuscis ad rhagma et in area radiali extra stigma ; una venula radiali interna, 8 ramis sectoris radii.

Long. al. ant.	27,5 mm.
— — post.	25,5 »

Patrie. Katanga : Kafakumba, III-1928 (G. F. OVERLAET).

276. — *Cymothales Poultoni* NAV. (Ann. Soc. Scient. Bruxelles, 1513, p. 31 f. 4). — Katanga : Katakumba, III-1928 (G. OVERLAET). Le type est de Rhodésia. C'est la deuxième fois que je vois cette espèce.

Famille CHRYSOPIDES.

277. — *Chrysopa Bequaerti* NAV. — Uelé : Station de La Kulu, 19-XI-1930 (VRYDAGH), sur Coton ; Lulua, R. Kawa, 16-XII-1925 (G. F. OVERLAET).

278. — *Chrysopa Bequaerti* NAV., var. *occipitalis* nov.

A typo differt striola arcuata ante singulas antennas et alia recta in occipite juxto oculos, sanguincis ; fascia rubra inter oculos et os latiore.

Long. corp.	3 mm.
— al. ant.	12 »
— — post.	10,7 »

Patrie. Lulua : R. Kawa, 16-XII-1925 (G. F. OVERLAET).

279. — *Chrysopa Bequaerti* NAV. var. *rubella* nov.

Caput et prothorax tota rubella, oculis nigris. Meso- et metanotum superne ad latera, abdomen superne leviter rubido tincta.

Long. corp.	7,5 mm.
— al. ant.	12 »
— — post.	10,5 »

Patrie. Ituri : Blukwa, 23-XI-1928 (A. COLLART).

280. — *Chrysopa Collarti* sp. nov.

Flavo-viridis.

Caput oculis plumbeo-cinereis, facie stria rubra inter oculos et os ; palpis labialibus externe linea longitudinali fusca signatis ; antennis ala anteriore paulo brevioribus.

Pronotum transversum, retrorsum leviter dilatatum, leviter rubido tinctum. Meso- et metanotum ad latera viridescencia.

Abdomen flavido pilosum.

Pedes unicolores, tibiis posterioribus leviter compressis, linea impressa longitudinali haud sensibili.

Alae hyalinae, apice subacutae ; reticulatione, stigmate elongato, pilis fimbriisque brevibus flavo-viridibus ; venulis gradatis in duas series parallelas dispositis.

Ala anterior venulis plerisque ad insertionem fuscatis, duabus ultimis radialibus, duabus primis, 4 primis et ultima procubitalibus, duabus primis cubitalibus gradatis 6/7 totis fuscatis ; 4 intermediis, prima intra cellulam divisoriam juxta apicem inserta.

Ala posterior pallidior, venulis vix fuscatis, gradatis 5/7, intermediis 4.

Long. corp.	7,5 mm.
— al. ant.	12,5 »
— — post.	11,6 »

Patrie. Ituri : Blukwa, 19-VIII-1928 (A. COLLART).

A l'aile antérieure droite il y a un vestige d'une autre série de veinules en gradins plus interne, formée de 3 veinules ; la partie correspondante de l'aile gauche manque ; mais je pense que c'est une simple anomalie.

Famille HÉMÉROBIDES.

281. — *Micromus timidus* HAG. — Ituri : Utike (Lubuta), 30-IX-1929 (A. COLLART).

282. — *Notiobiella congensis* sp. nov. (fig. 66).

Caput fulvum, fulvo pilosum; oculis fuscis; antennis in medio basali fuscis, in apicali fulvis, pilis concoloribus.

Thorax fuscus, superne medio fulvo maculatus, pilis fulvis.

Abdomen fuscum, fulvo et fusco pilosum, pilis longiusculis, margine postico segmentorum pallidiore.

Pedes fulvo-straminei, pilis concoloribus; tibiis posterioribus compressis, fusiformibus.

Alae apice rotundatae, basi angustatae; stigmate insensibili, regione stigmali venulis ordinariis divisa.

Ala anterior (fig. 66) reticulatione forti, fusca, pilis fuscis, membrana

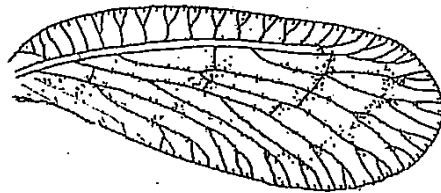


Fig. 66. — *Notiobiella congensis* NAV.
Aile antérieure.

hyalina, juxta venas ramosque maculis fusco-griseis, in lineas longitudinales et in fascias transversas parum definitas dispositis; area costali prope basim dilatata, paucis venulis, plerisque furcatis; radio 2 sectoribus, venulis cum radio connexis; paucis venulis gradatis; procubito ultra ortum primi sectoris furcato; margine posteriore prope basim leviter concavo.

Ala posterior pallidior, reticulatione fulva, pilis concoloribus.

Long. corp.	2,3 mm.
— al. ant.	4,6 »
— — post.	4 »

Patrie. Ituri: Forêt de Kawa, 27-IV-1929 (A. COLLART). Deux échantillons collés, en assez mauvais état, qu'il a fallu pourtant définir et nommer, quoique péniblement et imparfaitement.

Famille MANTISPIDES.

283. — *Mantispilla tropica* WESTW. — Kisantu, 1927 (R. P. VANDERIJST).

284. — *Mantispilla hemichroa* sp. nov.

Superne flava, inferne thorace et abdomine fusco-ferrugineis.

Caput flavum, macula inter et ante antennis, cum puncto pone antennis conjuncta, fusca; oculis fusco-cinereis; palpis flavis, labialibus late fusco annulatis; antennis fuscis, primis articulis flavis, fusco annulatis, ultimo testaceo.

Prothorax elongatus, tuba brevi, antice marginata, seu sulco margini anteriori parallelo; metazona fere triple longiore, cylindrica, leviter transverse rugosa. Meso- et metanotum a dlatera fusca.

Abdomen superne flavum, ad latera et inferne fuscum.

Pedes fulvo-ferruginei, pilis concoloribus. Femora antica mediocriter incrassata, ferruginea, margine inferiore cum spinis testacea.

Alae apice ellipticae, medio leviter dilatata, membrana hyalina, leviter fulvo tincta; stigmatate ferrugineo, triangularem elongato usque ad 1 cellulam radialem; reticulatione fusca; ramis flexuosis 1, 2, 1; venulis gradatis 8 in ala anteriore, 7 in posteriore.

Long. corp. ♀	9,5 mm.
— al. ant.	10 »
— — post.	9 »

Patrie. Ituri: Blukwa, 19-VIII-1928 (A. COLLART).

285. — *Entatoneura loanga* NAV. — Katanga, Tribwili, 24-III-1925; Kafakumba, 1928 (F. G. OVERLAET).

286. — *Climaciella Timmerhansi* sp. nov. (fig. 67).

Totum corpus fulvo-ferrugineum sive rufescens.

Caput testaceum, stria nigra transversa inter antennis; oculis ancis; antennis rubris, tracto longo ante apicem fusco, fere 12 articulis vel pluribus, apicali testaceo.

Pronotum (fig. 67) fulvum, prozona brevi, stria nigra laterali ad marginem anteriorem; metazona duplo longiore, fortiter transverse rugosa, stria longitudinali ad latera et transversa ad apicem fuscis. Meso- et metanotum testaceo-ferruginea, scutellis fulvis.

Abdomen testaceo-ferrugineum, margine postico segmentorum leviter obscuriore.

Pedes anteriores ferruginei, coxis obscurioribus, femoribus incrassatis, spinis omnibus ferrugineis. Pedes II et III femoribus ferrugineis, tibiis subtotatis tarsisque fulvis.

Alae membrana hyalina, areis costali et subcostali ferrugineo tinctis; macula grandi apicali ovali ferrugineo-violacea; 2-3 areolis

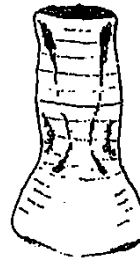


Fig. 67. — *Climaciella Timmerhansi* NAV. Prothorax.

apicalibus ultra stigma hyalinis vel leviter flavo tinctis ; reticulatione tota ferruginea ; stigmatate ferrugineo, triangulari elongato.

Ala anterior membrana basi usque ad angulum axillarem ferrugineo tincta, colore sensim angustato usque ad medium 1 cellulae radialis ; area costali 12 venulis ; ramis flexuosis fere 4, 3, 3 ; venulis gradatis 13.

Ala posterior extrema basi usque ad angulum axillarem ferrugineo tincta ; 12-13 venulis costalibus ; ramis flexuosis fere 4, 3, 3 ; venulis gradatis 13.

Long. corp.	19,5 mm.
— al. ant.	22,5 »
— — post.	20,5 »

Patrie. Katanga, 1929 (Timmerhans).

PSOCOPTÈRES.

Famille PSOCIDÈS.

287. — *Psocus varians* sp. nov. (fig. 68).

Caput fulvum, supeme fusco punctatum, fronte fornicata, fere 6 striis utrinque, in medium confluentibus, fuscis ; oculis ocellisque fuscis ; palpis fulvis, ultimo articulo labialium et parte praecedentis, fuscis.

Thorax et abdomen fuscis.

Pedes fulvi, apice femorum et tiliarum tarsisque subtotis, basi excepta, fuscis.

Alae hyalinae, reticulatione fusca.

Ala anterior (fig. 68) stigmatate elongato, margine postico medio

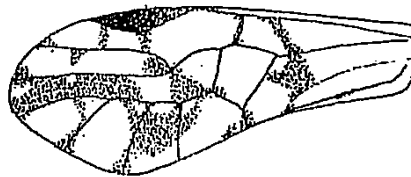


Fig. 68. — *Psocus varians* NAV.
Ala antérieure.

angulato, fusco, interne pallidior ; cellula discali obliqua, superne latiore ; cellula postica elongata, vertice longo ; furca apicali longa, orta prope initium stigmatatis ; membrana varie fusco picta, fasciis transversis et longitudinalibus : interna transversa citra cellulam

discalem, externa longitudinali pone furcam apicalem; aliis pone stigma et in cellula postica; apice venarum fusco limbato.

Ala posterior penitus hyalina; reticulatione fusca, tenui; furca apicali longa, longiore suo pedonculo in ramo posteriore.

Long. corp.	2,2 mm.
— al. ant.	4,4 »
— — post.	3,4 »

Patrie. Stanleyville, V-1928 (A. COLLART). Un échantillon en assez mauvais état.

Famille CECILIDES.

288. — *Rosega* gen. nov.

Palpi articulo ultimo claviformi, apice obtuso.

Tarsi 2 articulis, primo longiore.

Ala anterior stigmati grandi, triangulari, venula cum sectore radii connexo, ut in *Stenopsoco*; furca apicali 1 seu sectoris radii longa, 2 seu mediae ampla; cellula postica triangulari, alta, vertice rotundato, venula brevissima cum ramo posteriore procubiti connexa.

Le type est l'espèce suivante.

289. — *Rosega picta* sp. nov. (fig. 69).

Caput fulvo-stramineum, pilis fulvis, vertice leviter fusco punctato; fronte fornicata, 5 lineis hinc et inde fuscis, medio confluentibus signata; oculis ocellisque fuscis; palpis antennisque stramineis, pilis concoloribus.

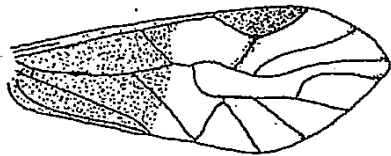


Fig. 69. — *Rosega picta* NAV.
Aile antérieure.

Thorax fuscus, nitens, fulvo pilosus.

Abdomen fuscum, fulvo pilosum, apice pallidius.

Pedes straminei, stramineo pilosi, articulo longiore secundo, sed minus duplo.

Ala anterior (fig. 69) reticulatione forti, fusca; furca apicali 1 longissima, angusta, ramo posteriore proximo furcae sequenti amplae brevique; venula stigmali obliqua, pedunculo prope ortum furcae apicalis inserta; stigmati grandi, triangulari, fusco, interne pallido, margine posteriore anguloso; membrana in medio interno leviter fusco picta.

Ala posterior hyalina, penitus immaculata, reticulatione tenuiore, fusca.

Long. corp.	2,2 mm.
— al. ant.	4,5 »

Patrie. Stanleyville X-1928 (A. COLLART).

Un autre échantillon en mauvais état, collé, que je n'ose pas définir, semble bien le *Myopsocus camerunus* END. (Psocides). Le genre serait nouveau pour le Congo ; c'est pourquoi j'en fais mention ici. L'étiquette dit : Ituri : Forêt de Kawa, 27-V-1929 (A. COLLART).

EMBIOPTÈRES.

Famille EMBIDES.

290. — *Embia lunaris* NAV. — Elisabethville-Lubumbashi, 9-XII-1923 (CH. SEYDEL).

291. — *Embia femoralis* sp. nov.

Caput fuscum, pubescentia fusca, clypeo fascie ferruginea transversa ; oculis parvis, parum prominentibus, ante medium sitis ; marginibus pone oculos subparallelis, leviter confluentibus, postice arcuato rotundatis.

Prothorax testaceo-ruber, leviter transversus, retrorsum leviter dilatatus. Meso- et metathorax fusci, nitidi.

Abdomen fuscum, pilis longiusculis fuscis ; cercis concoloribus, primo articulo sinistri crasso, ad apicem interne rotundato dilatato.

Pedes fusci, femoribus omnibus testaceo-rubri, pilis concoloribus, mediocribus.

Alae apice ellipticae, reticulatione fusca, membrana dense fusco tincta, lineis albis inter sectorem radii ejusque ramum et ante procutitum crassis, ceteris angustis et anterioribus (costali et subcostali) subobsoletis ; venulis in lineis albis pallidis ; venulis costalibus 4-5, ultimis in ala anteriore pallidis.

	♂	♀
Long. corp.	9, mm.	7,8 mm.
— al. ant.	9,2 »	
— — post.	7,7 »	

Patrie. Ituri : Kwambe (Nizi), 3-IV-1929 ; Forêt de Kawa, 18-IV-1929 (A. COLLART) ; Mongende 19-IV-1921 (Dr. H. SCHOUTEDEN).

Je l'appelle *femoralis* à cause de la couleur rougeâtre de tous les

fémurs chez le ♂, ce qui le distingue aisément ; ceux de la ♀ sont brunâtres.

292. — *Dihylocercus spinosus* sp. nov. (fig. 70).

Caput testaceum, oculis fuscis, ante medium sitis ; marginibus pone oculos subparallelis, postice arcuato rotundatis ; vertice inter oculos leviter ferrugineo ; palpis fuscis ; antennis subfuscis, pilis concoloribus.

Thorax testaceo-ferrugineus. Pronotum leviter transversum, retrorsum leviter dilatatum.

Abdomen testaceo-rubrum, apice fuscum, fuscopilosum ; lobo dextro decimi tergiti grandi, longiore latitudine, triangulâri, apice rotundato, sinistro brevi, acuto ; cercis fuscis, longiter fusco pilosis ; articulo primo sinistri (fig. 70) grandi, marginibus subparallelis, interne dense acuto ante medium, processu apicali longo perpendiculari spinuloso ad apicem ; secundo tenui, longo.

Pedes ferruginei vel ferrugineo-rubri, fusco pilosi.

Alae membrana fusco tincta, striis hyalinis. septem : costali, pone radium, seu inter radium et sectorem, inter ramos sectoris, pone sectorem, pone procubitum, pone cubitum ; reticulatione fusca ; paucis venulis.

Long. corp. ♂	3,9 mm.
— al. ant.	8,7 »
— — post.	7,6 »

Patrie. Lulua, 1929 (Dr. WALKER).

ENDERLEIN dans sa monographie des Embioptères (Embiidinen, Bruxelles, 1912, p. 109) a créé le *Dihylocercus* comme sous-genre du genre *Embia* LATR. Je l'élève au rang de genre avec les caractères proposés par ENDERLEIN et le même type, *D. Severini* ENDERL., aussi du Congo.

Je lui ajoute le *D. Berlandi* NAV. (*Embia (Dihylocercus) Berlandi*, Rev. Acad. Cienc. Zaragoza, 1923, p. 30).

Si pourtant on ne veut pas élever au rang de genre le *Dihylocercus* ENDERL. il faudrait appeler cette nouvelle espèce *Embia spinosa* NAV.

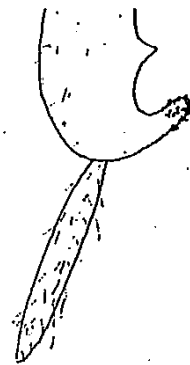


Fig. 70. — *Dihylocercus spinosus* ♂ NAV.
Cercue gauche.

PLÉCOPTÈRES.

Famille PERLIDES.

293. — *Neoperla Haugi* NAV. — Sankuru: Komi VII-1928, 15-III-1930; Stanleyville, IV-1926 (J. CHESQUIÈRE); Ubangi: Burubu, 6-XII-1929 (H. J. BREDO).

294. — *Neoperla lujana* sp. nov. (fig. 71).

Caput fulvum, superne umbra subfusca anteriore et ad occiput juxta oculos; his fuscis; ocellis maculae fuscae impositis, plus triplo ab oculis quam inter se distantibus; callis fulvis; palpis antennisque subfuscis, fulvo pilosis.

Thorax fusco-pallidus. Prothorax transversus, retrorsum modice angustatus, margine anteriore longiore latitudine capitis, arcuato, duplo longiore laterali; angulis anticis et posticis rotundatis, disco vermiculato, subco medio longitudinali tenui.

Abdomen flavo-ochraceum, segmentis uniformibus, ultimo tergito leviter arcuato producto; urodiis flavo-fulvis, pilis concoloribus.

Pedes fusco-pallidi, anteriores obscuriores, subfusci.

Alae hyalinae, irideae; 4 venulis apicalibus; sectoreradii 3 ramis, primo ab anastomosi procedente, seu cum ipsa conjuncto.

Ala anterior membrane levissime fulvo tincta; reticulatione forti, fusca; fere 11 venulis costalibus, 6 procubitalibus 5 cubitalibus.

Ala posterior (fig. 71) fere 7 venulis costalibus, 5 cubitalibus; cellula discali vix longiore suo pedunculo; ramo anteriore axillaris 2^{no} uno ramo furcato, furca longa et breviter pedunculata, secundo pariter furcato, furca longa, sessili.

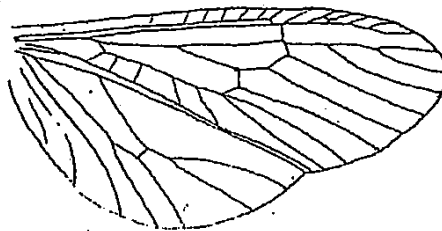


Fig. 71. — *Neoperla lujana* ♀ NAV.
Aile postérieure.

Long. corp. ♀.	10,5 mm.
— al. ant.	15,3 »
— — post.	12,9 »

Patrie. Kivu: Buseregenye (Rutshuru), IX-1929 (ED. LUJA).

295. — *Neoperla luluana* sp. nov. (fig. 72).

Pars inferior corporis flavo-ochracea.

Caput latius longitudine, superne fulvum, nitens, antice obscurius, postice flavidum; oculis nigris, ocellis nigris maculae subfuscae impositis, duplo ab oculis quam inter se distantibus (fig. 72); palpis fuscis; antennis fuscis, primo articulo pallidiore.

Pronotum (fig. 72) transversum, capite latius, margine antico late rotundato, duplo longiore laterali, posteriore subrecto, brevior: angulis anticis acutis, posterioribus obtusis; disco rugoso, fulvoferrugineo, sulco medio tenui. Meso- et metanotum fulvo-testacea, nitida.

Abdomen flavum, ultimo tergito leviter in arcum producto, urodiis flavis.

Pedes flavi, tibiis tarsisque subfuscis, femoribus anterioribus subtotis subfuscis.

Alae 4 venulis apicalibus; sectore radii 3 ramis, interno fere cum anastomosi conjuncto; reticulatione pallida, virescenti-fusca.

Ala anterior membrana levissime fulvo tincta, 9-10 venulis costalibus, 7 procubitalibus, 5 cubitalibus.

Ala posterior membrana vix sensibilibiter tincta; reticulatione pallidiore; fere 8 venulis costalibus, 6 cubitalibus; axillaris 2 ramo anteriore fere 2 ramis, venulis inter se et cumsequente conjunctis, cellula dis calilongiore suo pedunculo.

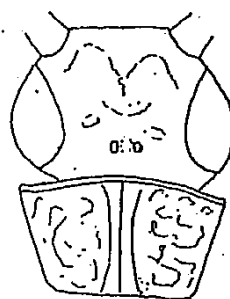


Fig. 72. — *Neoperla luluana* ♀ NAV.
Tête et prothorax.

Long. corp. ♀	16	mm.
— al. ant.	20,4	»
— — post.	18	»

Patrie. Lulua: Riv. Luele, 1929 (Dr. WALKER).

EPHÉMÉROPTÈRES.

Famille POLYMITARCIDES.

296. — *Povilla adusta* NAV. — Katanga: Kafakumba 16-V-1925 (G. F. OVERLAET).

Famille EPHEMERIDES.

297. — *Eatonica Schoutedeni* NAV. — Gangara na Bodio, H. Uelé, 6-V-1928 (P. ORTS); Équateur: Bokote Leo, 23-XII-1925, (R. P. HULSTAERT).

Famille LEPTOPHLEBIDES.

298. — *Adenophlebia Collarti* NAV. — Stanleyville, 31-I-1929
(A. COLLART).

299. — *Adenophlebia decora* sp. nov. (fig. 73).

Caput (parte patente) pallidum, oculis grandibus, globosis, medio contiguïs, nigris; ocellis fuscis; antennis longis; subfuscis.

Thorax fulvo-griseus, superne longitudinaliter fusco striatus.

Abdomen rubrum, margine pos-
tico segmentorum fusco; cercis ful-
vis.

Pedes fulvi, fulvo breviter pilosi.

Ala anterior (fig. 73) membrana
tincta: in medio interno vel paulo
minus leviter purpureo tincta, linea
limitante externa purpureofusca;
reticulatione in hac regione purpu-
reo-fusca; area costali pallida, 4-5
maculis purpureis distincta; fascia
transversa angusta post hanc regio-

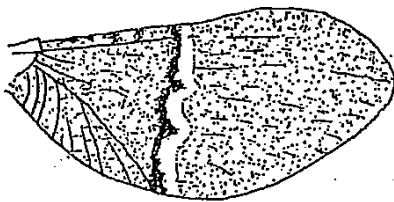


Fig. 73. — *Adenophlebia decora* ♂ NAV.
Aile antérieure (schématique.)

nem albida; in reliquo externo membrana fuscogriseo tincta, venis ramisque fuscis, venulis pallidis.

Ala posterior dente costali obtuso, largine costali ultra illum subrecto apice obtuso; reticulatione purpureo-fusca, membrana purpureo leviter tincta.

Long. corp.	4,5 mm.
— al. ant.	5,8 »

Patrie. Haut-Lopori, 5-VI-1927. (J. Ghesquière).

La réticulation des ailles est bien celle qui répond en genre *Adenophlebia*, mais la coloration est tout à fait différente des autres espèces que je connais; j'ai essayé de la montrer d'une manière schématique et imparfaite.

Famille CENIDES.

300. — *Caenis kungu* EAT. — Entre Coquilhatville et Bumba, 7-VIII-1928 (s. s. Luxembourg) (S. M. Reine ELISABETH); Stanleyville, IX-1928 (A. COLLART).

Famille OLIGONEURIDES.

301. — *Elassoneuria trimeniana* MAC LACHL. — Bas Congo : Sumbi, 1-X-1929 (H. J. BREDO) ; Kwamouth, 30-IX-1929 (H. J. BREDO).

TRICHOPTÈRES.

Famille POLYCENTROPIDES.

302. — *Dipseudopsis fasciata* BRAU. — Katanga : Katentania, 27-III-1923 ; Kasenga, 30-IX-1924, (CH. SEYDEL) ; Equateur ; Boende, 1-V-1926 (R. P. HULSTAERT) ; Elisabethville, 7-XII-1929 (Dr. M. BEQUAERT).
303. — *Dipseudopsis* sp. — Eala : Boyeka, 30-XI-1929 (H. J. BREDO). Echantillon très defectueux, du groupe de la *D. simplex*, sans fourche apicale 1 à l'aile antérieure.
304. — *Dipseudopsis* sp. ♀. — Equateur : Yabinga 5-VIII-1928 (S. M. la Reine ELISABETH). Echantillon très incomplet. Il est du groupe de la *D. africana*, à fourche apicale 1 à l'aile antérieure.
305. — *Protodipseudopsis congolana* NAV. — Sankuru : Komi V-1930 (G. GHESQUIERE).

Famille HYDROPSYCHIDES.

306. — *Hydropsychodes burgeonia* sp. nov. (fig. 74).

Similis albomaculatae ULM.

Caput fuscum, pilis fulvis ; oculis globosis, prominentibus, fuscis ;
antennis fulvis ? (maxima pars deest) ; palpis fuscis.

Thorax inferne ferrugineus ;
superne fusco-piceus, pilis fulvis ; metanoto ferrugineo.

Abdomen fuscum, inferne pallidius.

Pedes fulvi, fulvo pilosi ;
calcaribus concoloribus, tarsis obscurioribus, posterioribus fuscis.

Ala anterior pubescentia densa fusca, parvis guttis albidis sparsis, densioribus in tertis externo ; furcis apicalibus 1 et 3 breviter pedunculatis, 3 plus triplo

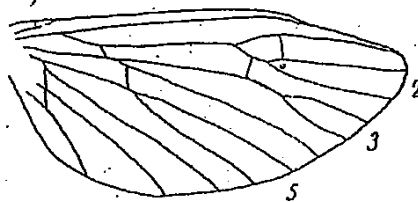


Fig. 74. — *Hydropsychodes burgeonia* ♀ NAV.
Ala postérieure.

longiore suo pedunculo, 2 et 4 sessilibus; cellula discali vix duplo longiore latitudine, media etiam triplo.

Ala posterior (fig. 74) hyalina, iridea, pubescentia tenui fusca; cellula discali in linea media duplo longiore latitudine, seu venula cellulam apicalem II limitante; furca apicali longa, subduplo in ramo posteriore, duplo in anteriore longiore suo pedunculo, 5 longa, subsessili.

Long. corp. ♀	4,5 mm.
— al. ant.	7,5 »
— — post.	5,2 »

Patrie. Haut-Uelé: Moku Moto 23-V-1926, Tora (L. BURGEON).

La taille, les gouttelettes blanches de l'aile antérieure sur un fond brun la rapprochent de l'*albomaculata* ULM.; mais ces taches sont beaucoup plus nombreuses et plus petites, la réticulation des ailes est bien différente.

Je l'appelle *burgeonia* du nom de son inventeur M. L. BURGEON.

307. — *Polymorphanisus bipunctatus* BRAU. — Bas Congo, I-X-1929 (H. J. BREDO).

308. — *Polymorphanisus bipunctatus* BRAU. var. *pupillata* nov. (fig. 75).

Pallidior. Corpus fere totum fulvum.

Mesonotum fulvo-testaceum, mesoscutello (fig. 75) 2 maculis grandibus subtriangularibus fuscis pupillatis, seu macula suborbiculari media fulva. Metanotum pallidius, pilis albis.

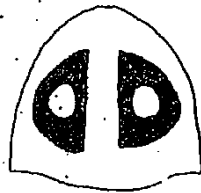


Fig. 75. — *Polymorphanisus bipunctatus* BRAU, var. *pupillata* NAV.
Mésoscutellum.

Abdomen ferrugineum, apice obscurius.
Pedes pallidi.
Ala anterior reticulatione viridi, membrana levissime viridi tincta.

Long. corp. ♂	14 mm.
— al. ant.	20,6 »
— — post.	13 »

Patrie. Equateur: Bokote 22-XII-1925 (R. P. HULSTAERT); Leo-Kalina 1-II-1930 (Capt. VAN DELFT).

L'ensemble des caractères et leur constance dans les deux échantillons que j'ai sous les yeux semblent constituer une bonne variété, que j'appelle *pupillata* à cause des taches (ocelliformes), au lieu d'être solides ou continues du type, qui se trouvent sur le mésoscutellum du thorax.

309. — *Polymorphanisus Elisabethae* sp. nov. (fig. 76).

Similis *bipunctato* BRAU.

Caput et thorax inferne virides. Abdomen deest.

Caput superne pallidum, leviter viridescens; oculis fusco-ferrugineis; antennis fuscis, primis articulis flavo-fulvis, apice anguste fusco-annulatis.

Thorax superne viride; in mesoscutello 2 maculis triangulari-elongatis fusco-nigris.

Pedes posteriores virides, tarsi longis, dilatatis, flavis; fimbriis fuscis, basi seu ad insertionem flavis.

Ala anterior reticulatione viridi-caerulea, membrana leviter viridi-caeruleo tincta; margine externo pone apicem furcae apicalis 2 (fig. 76) emarginato; 2 guttis apicalibus fuscis in apice cellularum

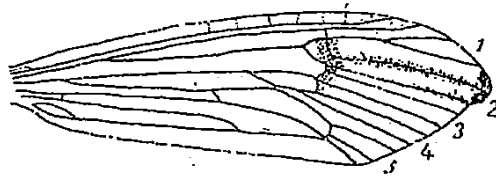


Fig. 76. — *Polymorphanisus Elisabethae* ♂ NAV.
Alle antérieure.

apicalium II et III, venis ibidem sive ramis leviter fusco limbatis, item fascia subfusca extra anastomosim; cellula discali manifeste transversa, margine externo leviter concavo; furca apicali I manifeste longiore suo pedunculo, maxime in ramo posteriore; cellula media parum dilatata, saltem triplo longiore latitudine.

Ala posterior hyalina, reticulatione pallida, leviter viridi tincta, distinctius in basi et in tertio anteriore; furca apicali brevi, externe lata, seu paulo longiore basi externa, longiter pedunculata.

Long. al. ant.	15,5 mm.
— — post.	10 »

Patrie. Equateur: Malela VIII-1928 (S. M. la Reine ELISABETH).
Ne pouvant pas rapporter cette jolie espèce au *P. bipunctatus* BRAU., je sens un vif plaisir à la nommer, du nom de son auguste récolteur, la Reine des Belges, *Elisabethae*.

Je doutais qu'en réalité cet échantillon eût été pris par S. M. la Reine, et j'ai manifesté mes doutes à M. BURGEON, en lui demandant

en même temps si je pouvais le nommer *Elisabethae*. Il m'a répondu le 24-I-1931 : Notre Reine a récolté bon nombre d'insectes lors de son récent voyage au Congo. On Lui a déjà dédié diverses nouveautés, notamment un Saturnide décrit par le professeur BOUVIER et d'autres Hétérocères nommés par le Dr. HENING.

La couleur remarquable, d'un beau turquoise à l'aile antérieure, les deux gouttelettes brunes du bout de la même et surtout la forme des cellules discale et médiane, la longueur et obliquité de la veine cubitale, etc., séparent nettement cette espèce de sa voisine *P. bipunctatus* BRAU.

310. — *Aethaloptera dispar* BRAU. — Bas-Congo : Ile des Eléphants 30-IX-1929 (H. J. BREDO) ; Stanleyville IV-1926 (J. CHESQUIERE) ; Katanga : Ankoro 6-III-1926 (F. G. OVERLAERT) ; de Kinshasa à Coquilhatville, IX-1925 (Dr. SAVISAR).
311. — *Protomacronema hyalinum* ULM. — Bas-Congo : Ile des Eléphants, 30-IX-1930 (H. J. BREDO).
312. — *Protomacronema pubescens* ULM. — Equateur : Malela, 9-VIII-1928 (S. M. la Reine ELISABETH) ; Kwamouth, 30-IX-1929 (H. J. BREDO) ; Banalia, 13-V-1928 (P. ORTS).
313. — *Macronema capense* WALK. var. *inscripta* WALK. — Katanga : Kabumba, sept. 1929 (Ch. SEYDEL) ; Eala, X-1929 (H. J. BREDO) ; Equateur, 8-II-1928 (R. P. HULSTAERT) ; Sankuru : Lodja, IV-1928 (J. CHESQUIERE).

Famille LEPYROCERIDES.

314. — *Pseudoleptocerus squamosus* ULM. — Equateur : Flandria, 8-II-1929 (R. P. HULSTAERT).
315. — *Homilia aurifera* sp. nov. (fig. 77).

Caput nigrum, pilis albis in fronte ; oculis palpisque fuscis ; antennis fuscis, articulis apice anguste albis, primo toto fusco.

Thorax niger, nitidus, sublaevis.

Abdomen fuscum, sublaeve.

Pedes cum calcaribus fuscis, tarsi II albidis, III primo articulo longo flavido, ceteris fuscis.

Ala anterior (fig. 77, a) angusta, apice elliptico, membrana fusca

tincta, nitente, iridea, macula flavida in regione stigmatica (in areis costali, subcostali et parte radialis), stria longitudinali albo-grisea ante furcam apicalem 5; stria nigra longitudinali ultra maculam stigmalem et in cellula apicali III usque ad apicem; reticulatione, pilis fimbriisque fuscis nigris. Ultra anastomosim squamulae aureae ad venas hinc et inde (fig. 77, a).

Ala posterior (fig. 77, b) parum dilatata, apice parabolico; membrana subhyalina; reticulatione, pubescentia fimbriisque fuscis nigris; fimbriis axillaribus longis et pallidioribus; furca apicali 1 brevior suo pedunculo, 5 lata neclonga.

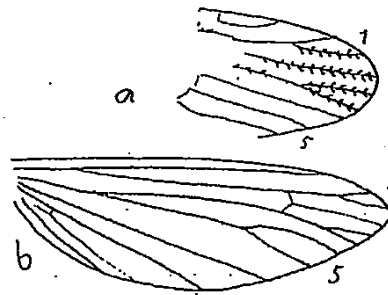


Fig 77. — *Homal'a aurifera* NAV.
a) Bout de l'aile antérieure.
b) Aile postérieure.

Long. corp.	5,2 mm.
— al. ant.	6,5 »
— — post.	5 »

Patrie. Bas-Congo : Ile des Eléphants, 30-IX-1929 (H. J. BRÉDO).

Je l'appelle *aurifera* à cause des squamules jaunes d'or de l'aile antérieure.

N. B. — Dans la description d'*Homilia vestita* NAV. (Rev. Z. B. Afric., 1931, p. 278) il faut noter que la figure qui lui correspond est la figure 62, comme il est facile de corriger par le titre « Aile postérieure »; la fig. 63 étant celle de l'aile antérieure de *Ganonema annulicornis*.

316. — *Æcetes Hulstaerti* sp. nov. (fig. 78).

Fulva, fulvo pilosa.

Caput oculis nigris; antennis fulvis (maxima pars deest).

Thorax fulvus, superne fascia media longitudinali fulvo-straminea.

Abdomen superne fulvo-ferrugineum, margine postice segmentorum pallidiore.

Pedes fulvi.

Ala anterior (fig. 78) apice subacuta, reticulatione, pilis, fimbriisque plerumque fulvis, membrana hyalina, punctis fuscis ad apicem venarum; maculis fulvis fere in fascias transversas, 3 praeter venulas

anastomosis, alia grandiore centrali, aliis minoribus citra illam; furca apicali 1 longa, sessili; venulis anastomosis inter se parum distantibus, 1^a externa introrsum obliqua, 2^a et 3^a extrorsum obliquis.

Ala posterior acuta, penitus hyalina, reticulatione fimbriisque

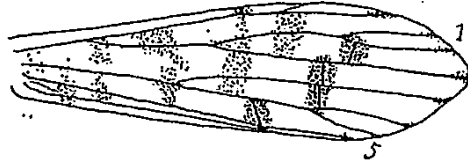


Fig. 78. — *Csetis Hulstaerti* NAV.
Aile antérieure.

fulvo-pallidis; venula intermedia (pone sectorem radii) introrsum obliqua; furca apicali 5 brevi, ramo interno multo brevior.

Long. corp.	4	mm.
— al. ant.	7	»
— — post.	4,7	»

Patrie. Equateur: Flandria, 8-II-1929 (R. P. HULSTAERT).

J'ai le plaisir de dédier cette espèce jolie par les pictures de l'aile antérieure, à son inventeur, le R. P. HULSTAERT, avec qui j'ai maintenu une longue correspondance entomologique lorsqu'il se trouvait en Belgique.

Malgré l'imperfection de la description, résultant du mauvais état de l'échantillon unique, j'espère pourtant qu'elle suffira, avec l'aide du dessin typique de l'aile antérieure, pour l'identifier.

317. — *Haplosetina* gen. nov.

Similis *Setodellinae* LESTAGE.

Ala anterior furcis 1 et 5; venis longiter parallelis; venulis anastomosis gradatis.

Ala posterior furca apicali 1 nulla; venula radiali (intermedia) intra divisionem sectoris radii inserta; procubito (media) indiviso, hand furcato; furca apicali 5 praesente.

Je l'appelle *Haplosetina* (du grec ἀπλόος simple) par allusion à la simplicité de la veine médiane de l'aile postérieure. En effet LESTAGE en formant le genre *Setodellina* (Rev. Zool. Afric., 1919, p. 202) dit manifestement: ailes inférieures avec la furca 1 absente, la médiane fourchue », et la fig. 5, p. 203, confirme ce caractère. C'est

pourquoi l'espèce que j'ai sous les yeux ne peut rentrer dans le genre *Setodellina* LEST.; il faut donc en créer un autre dont elle sera le type.

318. — *Haplosetina tenella* sp. nov. (fig. 79).

Caput fulvum, fulvo pilosum; oculis nigris; antennis fulvis, apice articularum anguste fusco.

Thorax fulvus, fulvo pilosus, pilis longiusculis.

Abdomen viride, apice fulvum.

Pedes fulvi fulvoque pilosi.

Ala anterior angusta, apice subacuta, fortiter iridea, reticulatione

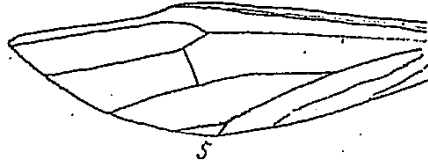


Fig. 79. — *Haplosetina tenella* NAV.,
Ala postérieure.

et pubescentia plerumque fuscis; venulis anastomosis gradatis, anteriore reliquis exteriori; furca apicali 1 longa, sessili; pubescentia fusca respersa ad apices venarum ramorumque, ad venulas, ad axillas divisionum venarum.

Ala posterior penitus hyalina, angusta, apice acuta; reticulatione, pilis fimbriisque longis fulvis; furca apicali 5. depressa, brevi, ramo interno multo brevior.

Long. corp.	2,5 mm.
— al. ant.	4,9 »
— — post.	3,2 »

Patrie. Equateur: Flandria, 8-II-1929 (R. P. HULSTABERT).

N. B. — J'ai pris beaucoup de peine à préparer et à étudier cet échantillon et bien d'autres minuscules et en état imparfait; mais je n'ai pas osé les définir et les nommer tous; je les laisse à la diligence et patience d'autres entomologistes plus fortunés.