

MEMORIE

DELLA

SOCIETÀ ENTOMOLOGICA

ITALIANA

VOLUME XII — 1933

GENOVA

Arti Grafiche COMMERCIO - Via S. Luca, 10 p. t.

1933

LONGINO NAVÁS, S. J.

INSETTI NEUROTTERI E AFFINI DEL PIEMONTE

L'occasione del mio soggiorno in Italia, a Bollengo (Aosta), mi ne fornisce un'altra: quella di offrire alla Società Entomologica Italiana il risultato dei miei studi entomologici sugli insetti Neurotteri e affini del Piemonte.

Nel mio passaggio a Genova il Sig. A. Dodero mi offrì, per la mia collezione, un gran numero di questi insetti da lui raccolti in Piemonte e in Liguria. Quelli dei dintorni di Bollengo sono stati raccolti da me o dai miei colleghi, il che rende superflua la citazione dei raccoglitori per ogni singola specie.

Essendo la regione ancora poco studiata sotto questo aspetto, ed alcune forme assai rare ed anche nuove, ritengo utile pubblicare l'elenco metodico di tutte le specie raccolte.

Paraneuroptera

Fam. Aeschnidae

1. *Aeschna cyanea* Müll., Bollengo, 1932, 1933.
2. *Anax Parthenope* Sel., Bollengo, 1932.
3. *Cordulegaster annulata* Latr., Bollengo, 10 Giugno 1933.

Fam. Libellulidae

4. *Libellula fulva* Müll., Bollengo, 22 Maggio 1933 e seguenti.
Non rara. Non avevo mai veduta questa specie vivente.
5. *Sympetrum striolatum* Charp., Bollengo, 1932.

Fam. Agrionidae

6. *Agrion virgo* L., Bollengo, 1932, 1933. Comune.

Fam. Coenagrionidae

7. *Lestes viridis* Lind., Bollengo.
8. *Sympycna fusca* Lind., Bollengo, 1932, 1933.
9. *Platycnemis pennipes* Pall., Bollengo, Giugno 1933. Frequente.
10. *Coenagrion puella* L., Bollengo, 1932, 1933.
11. *Pyrrosoma nymphula* Sulz., Bollengo, 22 - V - 1933

Neuroptera

Fam. Ascalaphidae

12. *Ascalaphus longicornis* L., Tenda, 3 - VIII - 1930.
 13. *Ascalaphus libelluloides* H. Sch., Bollengo, Maggio 1933.

Fam. Myrmeleonidae

14. *Fornicaleo tetragrammicus* F., Bollengo, 1932, 1933 ex larva.

Fam. Chrysopidae

15. *Chrysopa vulgaris* Schn. Piani di Creto (Apennino Ligure) VI - 1930; Bollengo, frequente.
 var. *carnea* Ev., Bollengo, 1932, 1933.
 var. *radialis* Nav., Bollengo, 20 - VI - 1933.
 var. *Perezacostai* Nav.; Bollengo, 12 - V - 1933. Mi pare nuova per l'Italia.
 16. *Chrysopa alba* L., Bollengo, 18 - V - 1933.
 17. *Chrysopa flavifrons* Brau. var. *riparia* Pict., Bollengo, 20 Giugno 1933.
 18. *Chrysopa Zelleri* Schn., Bollengo, 17 - V, 27 - VI - 1933.
 19. *Chrysopa prasina* Burm. var. *abdominalis* Brau., Bollengo, 1933.
 20. *Cintameva perla* L. Santuario d'Oropa, (Biellese) Giugno; Bollengo, 22 - V - 1933.
 21. *Cintameva formosa* Brau., Bollengo, Giugno, 1933.
 22. *Cintameva septempunctata* Wesm., Bollengo, Maggio 1933.
 23. *Nineta flava* Scop., Bollengo, 3 - V - 1933.

Fam. Hemerobiidae

24. *Hemerobius subnebulosus* Steph., Tenda, VIII - 1930.
 25. *Megalomus hirtus* L. var. *oropaea* Nav., Sant. Oropa, VII - 1930; Bollengo, Maggio; frequente.
 26. *Micromus variegatus* F., Oropa, VI; Bollengo, Maggio 1933; raro.
 27. *Micromus aphidivorus* Schrank. Bollengo, 3 Giugno 1933; ex larva.
 28. *Micromus paganus* Vill., Oropa, VII - 1933.

Fam. Osmylidae

29. *Osmylus fulvicephalus* Scop., Bollengo 20 - VI - 1933 e giorni seguenti.

Megaloptera

Fam. Sialidae

30. *Sialis lutaria* L., Bollengo, 1932, 1933.

Mecoptera

Fam. Panorpidae

31. *Panorpa communis* S., Limone, Piemonte, VIII - 1930; Oropa 3 - 14 - VI - 1929; Bollengo, Giugno 1933.
 32. *Panorpa adnexa* Mac Lachl., Oropa, VI - 1929; sopra La Cima Genova 14 - V - 1930, 2 - IX - 1928; Bollengo, Giugno 1933, comune.
 33. *Panorpa germanica* L., Casella (Apennino Ligure), 9-V-1930
 34. *Panorpa alpina* Ramb., Oropa, 22 - VII - 1926.

Rhaphidioptera

Fam. Rhaphidiidae

35. *Puncha Ratzeburgi* Brau., Tenda VIII - 1930.

Fam. Inocelliidae

36. *Inocellia crassicornis* Schum., Rezzoaglio d'Aveto (Liguria) 15 - VI - 1931; Bollengo, Giugno 1933, alcuni esemplari.

Psocoptera

Fam. Psocidae

37. *Amphigerontia bifasciata* Latr., Oropa 22 - VII - 1926.

Fam. Stenopsocidae

38. *Stenopsocus immaculatus* Steph.

Fam. Caeciliidae

39. *Caecilius obsoletus* Steph., Bollengo 21 - VI - 1933.
 40. *Caecilius fuscopterus* Latr., Bollengo 30 - VI - 1933.
 41. *Lachesilla pedicularia* L., Bollengo 19 - V - 1933 e nei
 abitazioni.

2. *Ectopsocus parvulus* Kolbe., Bollengo, 30 - VI - 1933.

Plecoptera

Fam. Perlodidae

1. *Perlodes microcephala* Pict., Oropa VII.

Fam. Perlidae

4. *Dinocras Domenechi* sp. nov. (fig. 1).

Similis baeticae Ramb. *Caput* inferne fulvo-lividum, basi subfusco, superne fuscum, macula maiore externa ante oculos, minore in capite, callis lateralibus et ocellis fulvis; oculis fuscis; ocellis posterius subduplo ab oculis quam inter se distantibus, minus ab anterioribus; palpis antennisque fuscis. pubescentia fulva.

Thorax inferne fulvo-ochraceus, prosterno subfusco; superne fuscus, pronotum transversum, rugosum, margine anteriore subrecto, scutellis anterioribus obtusis, posterioribus rotundatis, medio parum profuso.

Abdomen fulvo-ochraceo; pilis fulvis; urodiis fulvis, pilosis, abdominis longioribus.

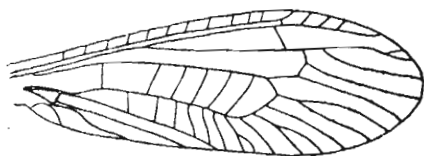


Fig. 1 - *Dinocras Domenechi* ♂ Nav. Ala anteriore.

Pedes toti fusco-nigri, pubescentia fulva.

Ala apice rotundatae, membrana leviter fusco tincta, costa et venis costalibus et apicalibus 3-2 pallidioribus.

Ala anterior (fig. 1) 3 venulis apicalibus; sectore radii 3 ramis anastomosim; procubito furcato; cubito 3-4 ramis anterioribus.

Ala posterior 2 venulis apicalibus; una venula discali; ramo anteriore cubiti 2-3 ramis, venula cum sequente connexo.

Long. corp. ♂ 11,7 mm.

— al. ant. 18 — „

— — post. 15,5 „

Patria. Avigliana (Torino), 1932. Leg. F. Domenech, S. J.

Dalla *cephalotes* Curt. si distingue per la lunghezza delle ali del capo, oltre che per il colorito; dalla *baetica* Ramb. per il colore più scuro del capo, per la struttura delle ali, etc.

Dedico con piacere questa specie al suo diligente raccoglitore Francesco Domenech, S. J.

45. *Isoperla grammatica* Scop., Oropa 3 - VI - 1920.

46. *Chloroperla torrentium* Pict., Oropa.

Fam. Capniidae

47. *Capnia atra* Mort., Rezzoaglio (Liguria), 24 - IV - 1931.

Fam. Leuctridae

48. *Leuctra inermis* Kpny., Bollengo, 28 - III - 1933.

49. *Leuctra prima* Kpny., Rezzoaglio d' Avelo (Liguria), 27 - IV - 1931; Bollengo, 24 e 25 - XI - 1932, Lago di Campagna, molli esemplari forse la seconda generazione?

50. *Leuctra nigra* Pict., Bollengo 11 - 30 - IV - 1933, frequente. Oropa 3 - VI - 1929.

Fam. Taeniopterygidae

51. *Taeniopteryx trifasciata* Pict., Oropa, 4 - VI - 1929.

Fam. Nemuridae

52. *Nemura variegata* Oliv., Casella (Scrivia, Appennino Ligure) 29 - IV - 1931; Oropa, 4 - VI - 1929.

53. *Nemura cambrica* Steph., Rezzoaglio d' Avelo (Liguria) 24 - IV - 1931.

54. *Nemura humeralis* Pict., Oropa 7 - VI - 1929; Bollengo 24 - IV - 1931; Bollengo 27 - IV - 1933. Frequente.

Ephemeroptera

Fam. Leptophlebiidae

55. *Habrophlebia fusca* Curt., Bollengo, Maggio e Giugno 1931. Frequente.

Fam. Baetidae

56. *Cloëon dipterum* L., Bollengo, Giugno 1933. Nelle anfratture e altrove.

57. *Baetis Rhodani* Pict., Bollengo, 2 - III - IV - 1933.

58. *Baetis furcatus* sp. nov. (fig. 2).

Corpus piceum, nitens. Abdomen inferne ferrugineum, urodiis nigricis, basi leviter fuscis annulatis. Pedes albi, femoribus medio finctis. Alae hyalinae, reticulatione albida, parum sensibili. Ala anterior medio leviter dilatata, apice elliptice rotundata, subcosta et costa leviter flavo-fulvis; sectore cubitali prope basim orto, venulis cubitalibus. Ala posterior (fig. 2) ad apicem apicale dilatata, apice emarginata, angulo costali obtuso; prima vena, secunda furcata, cubitalis anteriore ad alae apicem, cubitalis posteriore brevior ad angulum cubitalis pertingente; vena 3 prope apicem huius rami finiente; nullis venis.

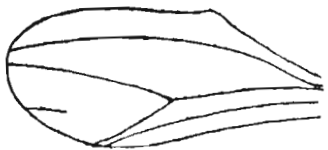


Fig. 2 - *Baetis furcatus* Nav. Ala posteriore.

Long. corp. ♂ 4,9 mm.

— al. ant. 7 — „

— urod. 9 — „

Patria: Bollengo 11 Aprile 1933.

Chiamo *furcatus* questa specie per allusione alla divisione della seconda dell'ala posteriore.

Per questo carattere principale la n. sp. è simile al *B. niger* L. e al *B. pumilus* Burm. Ma è chiaramente distinta dal *niger* per la presenza della terza vena e dal *pumilus* per la mancanza delle venule o vene cubitali.

Fam. Ecdyonuridae

59. *Heptagenia flava* Müll., Bollengo, 14 - V - 1933.

60. *Ecdyonurus fluminum* Pict., Bollengo, 26 - V - 1933.

61. *Ecdyonurus bollenganus* sp. nov. (fig. 3).

Similis helvetico Etn. Caput fulvum, inter ocellos ferrugineum; ocellisque nigris; antennis testaceo-ferrugineis.

Thorax fulvus, inferne striis fuscis ad suturas; superne fascia longitudinali et stria laterali fuscis, metanoto fusco, eius medio fulvo.

Abdomen inferne testaceo-ferrugineum, in ♀ obscurius, superne

ferrugineum, margine posteriore segmentorum et macula extensa praeter marginem lateralem seu connectivum, fuscis; cercis inferioribus

(fig. 3) *fuscis; copulatore lobis transverse dilatatis, externe rotundatis et sublobulatis, basi et praeter marginem lateralem fuscis. Ova flavo-virida.*

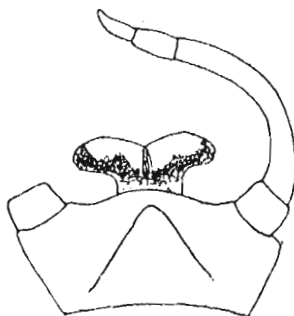


Fig. 3 - *Ectyonurus bollenganus* ♂ Nav.
Estremità dell'addome.

Pedes anteriores fuscis; ♂ antice primo tarsorum mediam longitudinem secundi haud attingente, paulo brevior quinto; ceteri fulvi, tarsi fuscis.

Alae membrana hyalina, reticulatione fusca, basi flavida. Ala anterior areis costali et subcostali brevibus flavo, in regione stigmali dense punctatis, venulis intricatis in areis costali; procubito ultra medium furcatis.

Ala posterior venulis costalibus basalibus flavis.

	♂	♀
Long. corp.	10,5 mm.	9,9 mm.
— al. ant.	14 — „	13,5 „
— — post.	5,2 „	4,6 „

Patria: Bollengo (Aosta), 11 - IV, 19 - V - 1933.

Trichoptera

Fam. Rhyacophilidae

62. *Rhyacophila tristis* Pict., Bollengo, 26 - XI - 1932, 27 - IV - 1933.

63. *Rhyacophila Casasi* sp. nov. (fig. 4).

Similis glareosae Mac Lachl. *Caput testaceum, pilis fulvis; antennis fuscis et fascia inter illos in vertice fuscis; palpis subfuscis; antennis fuscis anguste fulvo annulatis. Thorax et abdomen inferne fulvi, superne fuscis, fulvo pilosi. Abdomen appendicibus (fig. 4) fulvis; penultimo ultimi tergiti elongato, longiore latitudine, retrorsum leviter dilatato apice emarginato, lobis truncatis, leviter incrassatis, leviter incurvatis a latere viso deorsum arcuato; cercis inferioribus adscendentibus, antice primo longo, marginibus subparallelis, secundo brevioribus, submarginibus margine superiore (posteriore) leviter concavo; valvis copulantis*

Fig. 4, a) *fortibus, longis, sinuosis, apice subacutis; copulatore*
obscuro, subcylindrico, apice leviter incrassato.

Pedes fulvi, fulvo pilosi, tarsi obscurioribus; calcaribus rectis,
caudis.

Alar apice parabolicae, reticulazione fulva, pubescentia plerumque

absens. Ala anterior mem-

brana leviter fulvo tincta;

pubescentia partim fusca

setis breves transversas

portante, praecipue in me-

dio externo; macula thyri-

formis pallida, irregulari;

maculae apicalibus 3, 4, 5 pe-

riodulatis, pedunculis lon-

gioribus decrescentibus, 5

longissimo. Ala posterior

obscurior, in quarto apicali leviter obscurata; furca apicali 3 brevior

et pedunculo, ceteris sessilibus.

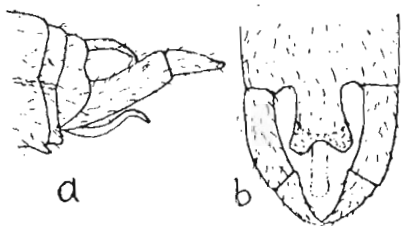


Fig. 4 - *Rhyacophila Casasi* ♂ Nav. Estremità dell'addome: a) di lato, b) di sopra.

Long. corp. ♂ 8,5 mm.

— *al. ant.* 12,5 „

— — *post.* 10,5 „

Patria: Bollengo (Aosta) 1 - V - 1933.

Questa specie è della sezione di *Rh. glareosa* Mac Lachl., *arcana* Nav., *linguata* Nav. ed anche *rectispina* Mac Lachl.

Il riavvenimento di questa specie nuova nel nord d'Italia conferma l'osservazione del Mac Lachlan in «Trichoptera» Suppl. p. 61, in cui, parlando della *rectispina* dice: «That a visit to a previously unexplored part of North Italy should have resulted in the finding in abundance such a very distinct species is a proof, if any were needed, of the apparently inexhaustible nature of this genus».

Ho il piacere di chiamare col nome di *Casasi* questa singolare specie in dolce ricordo della mia felice permanenza in Bollengo, presso il mio buon Rettore R. P. Giuseppe Casas, S. J.

Rhyacophila Palazoni sp. nov. (fig. 5).

Obscuro, alis angustioribus. Caput ferrugineum, facie pallidior, vertice fusco; pilis fulvis; tuberculis occipitalibus fuscis, obliquis; oculis fuscis; palpis subfuscis; antennis fuscis, articulis fusco annulatis. Thorax inferne testaceus, superne fuscus, pilis

fulvis; pronoto transverso, tuberculis fuscis; marginibus meso- et medio-noti fulvis. Abdomen inferne fulvum, superne fuscum, margine posteriorum tergitorum pallidiore; duobus ultimis segmentis testaceis; ovipositorum brevi. Pedes testacei, fulvo pilosi; calcaribus subfuscis.

Alae angustae, apice parabolice, elliptice rotundatae; reticulatio fulva; margine externo leviter et regulariter convexo, ad ramosum apicem obscurato; furca apicali 5 sessili, 3 longiter pedunculata. Ala anterior pubescentia plerumque fusca, punctis fulvis tota conspersa,



Fig. 5 - *Rhyacophila Palazoni* ♀ Nav.
Ala posteriore.

macula grandiore fulvo-albida in area procubitali circa initium furcae apicalis 5; ad marginem externum umbrae alternis fuscis grandioribus et fulvis minimis; furcis apicalibus 3 et 4 longioribus sub pedunculo; furcis apicalibus ita longitudine decrescentibus:

2, 1, 5, 4, 3. Ala posterior (fig. 5) pallidior, pubescentia fulva, rufa, ad regionem stigmaticam et ad apicem subfusca; furcis apicalibus ita longitudine decrescentibus: 2, 1, 5, 3, pedunculo furcae 3 subaequali ramo posteriore furcae.

Long. corp. ♀ 9 — mm.

— al. ant. 13,3 „

— — post. 11,5 „

Patria: Bollengo (Aosta) 12 - V - 1933.

Nominata col nome del suo scopritore F. Luigi Palazon S. J.

Fam. Philopotamidae

65. *Philopotamus ludificatus* Mac Lachl., Bollengo 21 - VI - 1933.

66. *Philopotamus pedemontanus* sp. nov. (fig. 6).

Similis montano Don. Corpus fuscum, pubescentia aurea. Caput transversum, oculis globosis; pilis aliquot in facie fuscis; palpi subfuscis, fusco pilosis; antennis fulvis, vix tenuissime subfusco annulatis, 10 mm. longis, primo articulo toto fusco. Abdomen appendicatum (fig. 6) fuscis; cercis superioribus ♂ basi angustatis, sensim dilatatis, margine posteriore a latere viso concavo; cercis inferioribus primo articulo marginibus subparallelis; ramo superiore crasso, fortiter arcuato, apice obtuso, inferiore subcylindrico, paulo longiore, apice

oviter incrassato, obtuso; copulatore testaceo, basi lato, apice angusto, acuto. Pedes fulvi, femoribus et calcaribus fuscis.

Alae apice ellipticae, reticulatione fusca, pubescentia, pilis fimbriis-fuscis; in ♀ pallidiores. Ala anterior membrana fusco tincta, maculis aureis (ex pubescentia)

costata conspersa, maioribus fere in medio basali; thyridio albo fere in λ inverso; stria albida ad arculum et ad basim cellularum apicalium IV et VI; furcis apicalibus 1, 3, 4, 5 pedunculatis, 1

longiore suo pedunculo; pedunculis ita longitudine decrescentibus: 3, 5, 1, 4. Ala posterior

membrana fusco tincta, striola albida ad thyridium; pubescentia fusca, ad guttis aureis parvis in margine anteriore et externo, ad cellulas apicales II, V, VI, VII, VIII, IX, in ♀ fere insensibilibus, furca apicali longiter pedunculata 5 brevius.

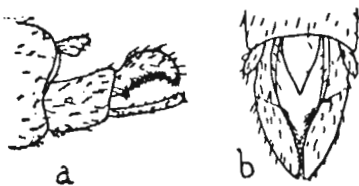


Fig. 6 - *Philopotamus pedemontanus* ♂ Nav.
Estremità dell'addome: a) di lato, b) di sopra.

Long. corp. 7,5 mm.

— *al. ant.* 11,5 „

— — *post.* 9,6 „

Patria: Bollengo (Aosta) 13-20-VI-1933.

Ho nominato *pedemontanus*, per il suo habitat, questa specie, che mi pare notevole e ben distinta dal *montanus* Don. e dal *variegatus* Scop., colle quali ha alcune affinità. L'aspetto generale è del *montanus* specialmente nelle ali; ma i cerci del maschio sono diversi: negli inferiori il ramo inferiore è più lungo del ramo superiore, mentre il contrario avviene nel *montanus*. Le antenne assomigliano a quelle del *variegatus*, ma i palpi sono brunastri, i cerci diversissimi da quelli di questa ultima specie. Inoltre i cerci superiori sono di una forma interamente diversa da quella delle altre specie congeneri.

67. *Wormaldia lambda* sp. nov. (fig. 7, 8).

Similis occipitali Pict. Maior obscuriorque. Caput nigrum, pilis fulvis; tuberculis occipitalibus grandibus, elongatis, obliquis, fusco-ferrugineis; oculis fuscis; palpis antennisque fusco-nigris. Thorax inferne fuscus, superne niger, nitens. Pronotum fortiter transversum, tuberculis fusco-ferrugineis. Abdomen inferne fusco-cinereum, superne fusco-nigrum, ♀ apice seu ovipositore testaceo. ♂ Ullimum tergum

fig. 7) *levissime in medio emarginatum*; *processu triangulari elongato, ante apicem leviter constricto et mox dilatato*; *cercis superioribus paulo brevioribus articulo primo inferiorum*; *cercis inferioribus articulo primo basilato, sensim angustato, secundo cylindrico, paulo longiore, apice haud truncato, sed rotundato aut leviter dilatato*.

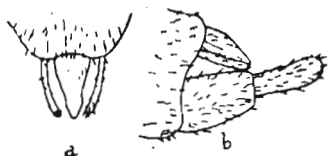


Fig. 7 - *Wormaldia lambda* ♂ Nav.
Estremità dell'addome: a) di sopra,
b) di lato.

Pedes fulvi, fulvo pilosi, femoribus intermedii infuscatis; calcaribus longis, ferrugineis.

Alae (fig. 8) apice elliptice rotundatae, membrana leviter fuscincta, reticulatione et pubescentia plerumque fuscis, furca apicali 2 longiore suo pedunculo. Ala anterior angusta, ultra medium dilatata, lineis albidis distinctis: externa transversa ad anastomosim, posteriori arcuata ad arculum, interna longitudinali ad procubitum, elongata, interne divisa in modum λ , ad verticem cellulae mediae; pubescentia interne brevi, fulva, externe longiore, fusca; cellula discali plus duplo longiore latitudine, media subduplo longiore discali. Ala posterior citius medium dilatata, cellula discali duplo longiore latitudine.

	♂	♀
Long. corp.	5 mm.	5,3 mm.
— al. ant.	8,8 „	8 „
— al. post.	7,3 „	7 „

Patria: Bollengo (Aosta), lago di Campagna, 26-XI-1932, dintorni di Bollengo, Aprile e Maggio 1933, frequente.

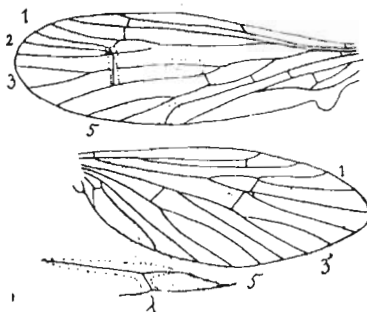


Fig. 8 - *Wormaldia lambda* ♀ Nav.
Ali (ingrandite).

Benchè simile alla *triangulifera* Mac Lachl. e alla *occipitalis* Pict. non mi è possibile l'identificazione con l'una o l'altra di tali specie. Il margine dell'ultimo tergite del ♂ è alquanto bilobato, ma meno che nella *triangulifera*; il secondo articolo del cerco inferiore è più breve che nella *triangulifera* e non troncato, come nella *occipitalis*, ma arrotondato e alquanto convesso all'estremità.

pitalis, ma arrotondato e alquanto convesso all'estremità.

Fam. Hydroptilidae

68. *Ptilocolepus granulatus* Pict., Bollengo, dintorni 8 - 18 Aprile 1933; non raro.

Fam. Hydropsychidae

69. *Hydropsyche angustipennis* Mac Lachl., Bollengo, Maggio 1933 frequente.

Fam. Leptoceridae

70. *Leptocerus cinereus* L., Bollengo, 21 - V - 1933.

71. *Mystacides azurea* L., Bollengo, 22 - V - 1933.

72. *Erotesis italica*, sp. nov. (fig. 9).

Similis *balticae* Mac Lachl. Caput fusco-nigrum, pilis aureis; antennis fulvis; oculis nigris; palpis fuscis, fulvo pilosis; antennarum articulo primo grandi, capite longiore. Thorax fuscus, fulvo pilosus. Mesonotum fascia fulva laterali longitudinali. Abdomen superne fuscum, margine posteriore segmentorum pallidiore; inferne albifuscum; linea laterali longitudinali praeviridi; appendicibus fulvis. Pedes albifusci, femoribus fuscis; calcaribus tarsisque fulvis.

Alae (fig. 9); membrana leviter nigro tincta; reticulatione, pubescentia ambrosisque fuscis. Ala anterior apice parabolico; venulis anastomosis in linea rectam positis, albido limbatis; thyridio et furca vicina albidis; furca apicali 1 subaequali pedunculo, 5 parum elongata; venula procurvati albida. Ala posterior apice subacuta; furca apicali 1 brevi; secundarii radii exterius furcato quam procurvatus.

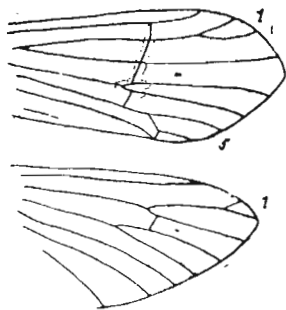


Fig. 9 - *Erotesis italica* ♀ Nav.
Estremità delle ali.

Long. corp. ♀ 4,5 mm.

— al. ant. 6,8 „

— — post. 5,5 „

Patria: Bollengo (Aosta), 13-VI-1933.

Oltre che per il colore del corpo, è diversa dalla *baltica* per la

struttura delle ali; nell'ala anteriore, per esempio, le venule dell'area
 stomosi non sono in zig-zag come in quella, ma piuttosto in linea retta
 e la forca 5 è più larga e più breve, pedunculata all'interno; nella pro-
 anteriore, il settore del radio si divide più all'esterno che non la *baltica*,
 contrariamente a ciò che avviene nella *baltica*.

Fam. Odontoceridae

73. *Odontoceram albicorne* Scop., Bollengo, 9-VI-1933.

Fam. Limnophilidae

74. *Glyphotaelius pellucidus* Retz., Bollengo, 2-V-1933.
 75. *Limnophilus rhombicus* L., Bollengo, 24-V-1933.
 76. *Mesophylax adpersus* Ramb., Bollengo, 16-V-1933.
 77. *Monocentra lepidoptera* Ramb., Oropa, 3-VI-1929. Specie molto
 rara nelle collezioni.
 78. *Eclisopteryx guttulata* Pict., Bollengo, 1932.

Fam. Sericostomatidae

79. *Crunoecia irrorata* Mac Lachl., Bollengo, 20-VI-1933.
 80. *Silo nigricornis* Pict., Oropa (Biellese), 7-VI-1929; Bollengo,
 20-VI-1933.
 81. *Sericostoma pedemontanum* Mac Lachl., Bollengo, 21-VI-
 4-VI-1933, etc.

Bollengo (Aosta) 3 Luglio 1933