

# INSECTOS SURAMERICANOS

por el

**P. Longinos Navás, S. J.**

## OCTAVA SERIE

Pondré aquí, como de ordinario, las especies de insectos Neurópteros y afines que últimamente he podido estudiar y ofrecen algún interés, omitiendo las restantes. Indicaré su procedencia en esta forma, para abreviar: B. D., Museo de Berlín-Dahlem; C., D. Francisco Campos, de Guayaquil; M., D. Teodoro Meyer, de la Argentina; P., R. P. Anastasio Piri6n, de Chile; T., H. Teodoro, de las Escuelas Cristianas, del Brasil.

## PARANEURÓPTEROS

### Familia ÉSNIDOS.

86. **Æshna Marchali** Ramb. Mocha, 3.280 m. Ecuador. C.

### Familia LIBELÚLIDOS.

87. **Orthemis cultriformis** Calv. Canoas (Brasil), abril de 1931. T.  
88. **Dasythemis Mincki** Karsch. Caxias (Brasil, Santa Catalina), diciembre de 1931. T.  
89. **Erythemis plebeja** Burm. Fontana (Chaco, Argentina), 16-III-1933. M.  
90. **Erythemis Attala** Sel. Ibid. M.

91. *Erythrodiplax anomala* Brau. Caxías, XI. 1932. T.  
92. *Erythrodiplax fusca* Ramb. Caxías, XII. 1932. T.; Naranjapata (Ecuador). C.  
93. *Macrothemis marmorata* Hag. Caxías, XII. 1932. T.  
94. *Miathyria Marcella* Sel. Fontana (Chaco; Argentina), mayo de 1933. "Vuela en bandadas." M.

Familia AGRIÓNIDOS.

95. *Lais pruinosa* Hag. Caxías. T.  
96. *Hetærina carnifex* Hag. Caxías, XI y XII 1932. T.

Familia CENAGRIÓNIDOS.

97. *Oxyagrion pavidum* Hag. Caxías XI y XII, 1932, T.

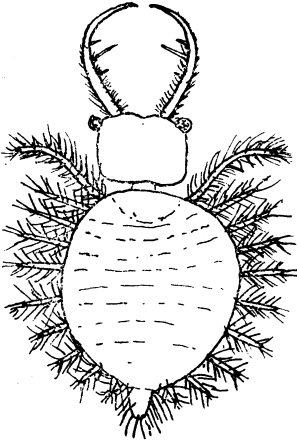


Fig. 25.  
*Ululodes macleayana* Guild.  
Larva

NEURÓPTEROS

98. *Ululodes macleayana* Guild.  
var. *limbata* Burm. Caxías, XII,  
1932. T.

Dos hembras depositaron huevos dentro del mismo triángulo en que vinieron, la una 30, la otra sólo 5, de los cuales nacieron las correspondientes larvas.

Ni en la monografía de los Ascaláfidos de Van der Weele (Ascalaphiden, Coll. Zool. Selys-Longchamps, Bruxelles, 1908) ni en otro autor, hallo la descripción de la larva de alguna *Ululodes* u otro *Ululodino* (Wee-

le, *Ululodini*, p. 95); por lo cual se hace indispensable describir y figurar esta larva, que podrá ser tipo de las de los géneros de *Ululodinos*.

Corpus, fuscum, pilis hirtum (fig. 25).

Caput quadrangulare, angulis rotundatis, leviter transversum, margine anteriore medio leviter concavo, posteriore late emarginato; oculis prominentibus, fusco-nigris; mandibulis capite longioribus, sensim attenuatis, in tertio apicali introrsum arcuatis, marginibus pilosis citra arcum; margine interno ultra medium 3 spinis, media longiore, interna breviora externa et a media magis distante.

Thorax et abdomen ovale; apice abdominis seu ultimo segmento longiore latitudine, sensim angustato, apice truncato-rotundato; segmentis parum distinctis, 9 digitationibus seu dactylis longis, subcylindricis, longiter utrimque pilosis, apice duabus setis longis.

Pedes primi longi, cylindrici, ante apicem arcuati, dense et longiter ciliati, II et III breviores, biunguiculati, unguibus rectis, longis.

Long. corp... .. 3 mm.  
— mandib.... .. 1.6 " (in lineam rectam).

99. **Ululodes nana** Nav. San Eduardo, Guayaquil (Ecuador), febrero. C.

Familia MIRMELEÓNIDOS.

100. **Jaffuelia chilensis** Nav. Choapa, II, 1939, H.º Ruiz, Perales, XI-1931. P.

101. **Chiloleon** gen. nov.

Similis generi *Incamoleon* Banks.

Caput antennis fortibus, thorace brevioribus, clava forti; insertione distantibus.

Prothorax transversus.

Abdomen alis brevius.

Pedes mediocres, tibiis posterioribus femore longioribus; calcaribus rectis, metatarso brevioribus; tarsis articulo primo oblongo, tribus sequentibus brevibus, quinto subæquali primo vel eo paulo longiore.

Alæ area costali angusta, simplice, apicali latiore, serie venularum gradatarum dotata, radiali interna paucis venulis (5 aut pluribus in ala anteriore, 2 in posteriore); cubito furcato, ramo posteriore brevi, in marginem posteriorem finiente, angulo aperto.

El tipo es la especie siguiente:

Con el género *Incamoleon* Banks (Trans. Am. Ent. Soc. 39, 1913, p. 226 y 229) conviene en la forma del pronoto, estrechez y sencillez del campo costal en las alas, forma del cúbito en el ala posterior, etc. Difiere del mismo principalmente en la longitud de las tibias posteriores, mayor que la de su fémur, como también en la menor longitud de los espolones, que no llega a la del metatarso; y en las alas, la posterior posee dos venillas antes del nacimiento del sector del radio. En este último carácter se aparta también del género *Myrmeleon* L. restr.

102. **Chiloleon stuardinus** sp. nov. (fig. 26).

Corpus fuscum, albido breviter pilosum.

Caput testaceum, macula grandi in vertice, ante antenas lateraliter in striam expansa, nigra; linea transversa cinerea in vertice pone illam; stria transversa in vertice et alia in occipite fuscis; oculis fuscis; palpis fulvis, subfusco annulatis; antennis 3,6 mm. longis, fuscis, fulvo anguste annulatis.

Thorax inferne fulvo maculatus. Pronotum sulco transverso ante medium sito; angulis anterioribus rotundatis (fig. 26); linea longitudinali, pone sulcum transversum dilatata, mox tenui usque ad marginem posteriorem, stria obliqua laterali ab angulo anteriore ad marginem posteriorem et puncto laterali ante sulcum, testaceis. Meso-et metanotum fusco-cinerea; mesoscutello linea media longitudinali cinerea et puncto laterali testaceo.

Abdomen uniformiter fuscum, immaculatum, pilis ultimis nigris.

Pedes fulvo-pallidi, fusco setosi, femoribus tibiisque ante medium et apice late nigro annulatis; primo articulo tarsorum et ultimo apice, intermediis totis nigris; calcaribus testaceis.

Alæ angustæ, ad tertium apicale seu pone stigma dilatatæ, apice acutæ, margine externo levissime concavo; reticulatione fusca, venis ramisque albido striatis; stigmatate albido.

Ala anterior paucis venulis procubitalibus ad cubitum, penultima radiali ultra stigma tota, axillis furcularum marginalium fusco limbatis; puncto ad rhagma et stria ad anastomosim rami cubiti fuscis; stigmatate grandi, interne fusco limitato; paucis venulis pallidis; 6 venulis radialibus internis seu citra ortum sectoris; sectore radii 6 ramis.

Ala posterior pallidior, pluribus venulis pallidis; atomo fusco ad rhagma et ad penultiman venulam radialem; 2 venulis radialibus internis; sectore radii 6 ramis et furca apicali longa; area cubitali interna angusta, longa, simplice, externa plerumque triareolata; area axillari simplice, angusta; axillari 1 longa, apice curvata, 2 venulis cum ramo obliquo cubiti connexa; angulo axillari rotundato, margine posteriore ultra illum leviter concavo.



Fig. 26.  
*Chiloleon stuardinus* Nav.  
Parte anterior del tórax.

Long. corp...	19	mm.
— al. ant...	23	"
— — post...	21,5	"

Patria. "Chile. El Canelo, 23-II-1933. Stuardo coll." B.-D.

103. **Puren bellator** Nav. Chile: El Casnelo, 23-II-1933, Stuardo coll.

N. B. Formado el género *Puren* Nav. a la vista de un ejemplar muy imperfecto, sin cabeza, protórax y patas anteriores, será conveniente completar la característica del género y de la especie típica, con el auxilio de estos buenos ejemplares.

a) **Puren** Nav. Rev. Chil. Hist. Nat., 1911, p. 125.

Caput antennis thorace brevioribus, clava manifesta:

Prothorax transversus.

Abdomen alis brevius.

Pedes mediocres, calcaribus metatarso brevioribus; tarsorum articulo primo oblongo, tribus sequentibus brevibus, quinto longiore primo.

b) **Puren bellator** Nav. Rev. Chil. Hist. Nat., 1911, p. 125.

Caput fuscum, inferne, labro et clypeo flavis, stria transversa integra, alia in occipite, medio interrupta, testaceis; oculis fuscis; palpis flavis, articulo ultimo labialium subtoto fusco; antennis fuscis.

Prothorax antrorsum leviter angustatus, inferne flavidus, superne fuscus, 3 striis longitudinalibus, fulvis, media integra, lateralibus ante sulcum transversum in tertio anteriore situm, puncto fusco subinterruptis.

Abdomen in ♂ ad latus superne testaceo maculatum, cercis superioribus valvæformibus, brevibus, truncatis; in ♂ stylis nigris.

	♂	♀
Long. corp....	22 mm.	23,5 mm.
— al. ant.....	25 "	27 "
— — post.....	24,5 "	26 "

104. **Lemolemus necator** Nav. Chile: Choapa, II, 1931. R. D.

105. **Austroleon graphonotus** sp. nov. (fig. 27).

Fulvus, fusco varius.

Caput (fig. 27) facie flava, vertice fusco-ferrugineo, ante antenas stria in  $\wedge$  fusca, duobus punctis in parte posteriore verticis fuscis; maculis occipitis subfuscis; oculis fuscis; palpis fulvis, articulo ultimo labialium subfusco; antennis, 3,7 mm. longis, fulvis, fusco-ferrugineo annulatis, clava forti.

Thorax superne (fig. 27) duabus lineis longitudinalibus et alia laterali irregulari interrupta, fuscis. Pronotum longius latitudine, marginibus parallelis, striis mediis latis, macula ad sulcum transversum fulva, lateralibus angustis, a sulco transverso retrorsum.

Abdomen plerumque fulvo pilosum, inferne fuscum, superne fulvum, fascia media longitudinali fusca.

Pedes fulvi, fusco setosi, apice tibiaram et articulorum tarsorum fuscato; calcaribus metatarsum superantibus.

Alæ apice subacutæ, membrana hyalina, iridea; stigmatate fulvo; reticulatione fulva, stigmatate fulvo.

Ala anterior venis ramisque ad venularum insertionem fusco striatis; venulis plerisque ad utrumque apicem fusco limbatis; 4 venulis radialibus internis; sectore radii 8 ramis.

Ala posterior pallidior, venis ad venularum insertionem fuscis, paucis venulis fusco limbatis.

Long. corp. ♀	...	25	mm.
— al. ant.	...	23	"
— — post.	...	22	"

Patria. Argentina: Río Negro, Arroyo Sánchez. B.-D.

106. *Ameromyia alterna* Nav. "Montevideo, Costa Sur, 17-XII-1907; Pajas blancas, 12-I-1932, Gonzalo J. Fernández." B.-D. Era conocida de la Argentina.

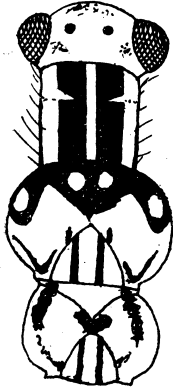


Fig. 27.  
*Austroleon graphonotus*  
Nav.  
Cabeza y tórax.

Familia CRISÓPIDOS.

107. *Chrysopa lanata* Banks. Montevideo (Peñarol), 20-II-1914 (A la lámpara); 15-III-1931 (Peñarol).

108. *Chrysopa nosina* Nav. Chile. "El Canelo, prov. de Santiago, 7-II-1933, Stuardo." B.-D.

109. *Chrysopa jaffuelina* Nav. Chile: Marga-Marga, I-1933, P. Jaffuel; Choapa, II-1931, F. Ruiz. B.-D.

110. *Chrysopa Ruizi* sp. nov. (fig. 28).

Caput (fig. 28) duabus striis in fronte, antorsum divergentibus, fuscis; vertice fusco maculato; oculis fuscis; palpis fuscis; antennis fuscis, primo articulo fulvo.

Thorax subtotus fuscus. Pronotum (fig. 28) fulvum, tribus striis longitudinalibus et margine laterali fuscis, stria media ad medium dilatata. Mesonotum maculis fulvis in præscuto et ad alarum basin.

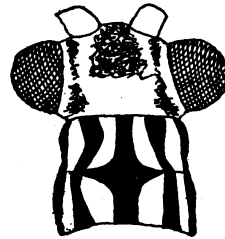


Fig. 28.  
*Chrysopa Ruizi* Nav.  
Cabeza y pronoto.

Abdomen subtotum fuscum, margine posteriore segmentorum partim fulvo; lamina subgenitali ♂ lata, parum convexa.

Pedes fulvo-virides, fusco pilosi.

Alæ hyalinæ, irideæ; apice elliptice rotundatæ; stigmatē elongato, flavo-viridi; reticulatione plerumque fusca, venis fulvo-viridibus, ad venularum insertionem fusco striatis; venulis gradatis in series parallelas positis.

Ala anterior venulis gradatis fere  $5/8$ , intermediis 4, prima ad tertium cellulæ divisoriæ ovalis inserta; atomo fusco ad apicem axillaris 3, seu ad angulum axillarem.

Ala posterior  $4/7$  venulis gradatis, 3 intermediis.

Long. corp.....	9,3 mm.
— al. ant.....	15,5 "
— — post.....	14 "

Patria. Chile: Choapa, II-1931; F. Ruiz; El Canelo, 7-23-II-1933; 15-IV-1932, Stuardo. B.-D.

111. **Chrysopa tacorensis** sp. nov.

Viridis.

Caput flavo-fulvum, vertice leviter obscurato; oculis æneis.

Thorax inferne viridis. Pronotum transversum, fascia media longitudinali lata flava. Mesonotum antice flavum (præscuto et lobis humeralibus), mesoscutello viridi. Metanotum viride, tertio anteriore et ad latera amplius, flavo.

Abdomen viride, pilis fulvis.

Pedes flavo-fulvi, pilis concoloribus.

Alæ hyalinæ, irideæ, apice elliptice rotundatæ; stigmatē et reticulatione viridibus; venulis gradatis in series parallelas dispositis.

Ala anterior venulis costalibus ad subcostam, radialibus ad radium, prima cubitali tota, fuscis; gradatis  $7/9$ , internis læviter fuscatis; intermediis 4, prima ad tertium apicale cellulæ divisoriæ inserta.

Ala posterior  $6/9$  venulis gradatis, 4 intermediis.

Long. corp.....	10 mm.
— al. ant.....	16 "
— — post.....	15 "

Patria. "Bolivia: Cerro Tacora, 3.000 m. P. Jaffuel ded., Jorge Donoso leg." B.-D.

112. **Chrysopa intemerata** sp. nov.

Viridis, fascia dorsali longitudinali flava.

Caput flavum, stria arcuata rubra ante singulas antennis, alia in vertice et occipite juxta oculos, sanguineis; oculis nigris; palpis subtotis nigris; antennis flavis, apicem versus obscurioribus.

Pronotum subduplo latius longitudine, angulis anterioribus truncatis.

Pedes virides, teretes, pilis fuscis; tibiis posterioribus vix compressis, linea impressa longitudinali dotatis; unguibus basi fortiter dilatatis.

Alæ apice subacutæ, membrana hyalina, iridea; reticulatione, stigmatate, pilis fimbriisque viridibus, nihil penitus obscuratæ; venulis gradatis in series parallelas dispositis.

Ala anterior venulis gradatis 6/7, intermediis 5, prima ad quantum apicale cellulæ divisorie inserta.

Ala posterior venulis gradatis 5/6, intermediis 4.

Long. corp.....	7	mm.
— al. ant....	11	"
— — post....	10,3	"

Patria. Uruguay: "Montevideo, 14 y 26 de febrero de 1933. Gonzalo J. Fernández coll. A la luz eléctrica." B.-D.

113. **Nodita Camposi** Nav. Guayaquil (Ecuador), 1933. Campos leg.

Familia HEMERÓBIDOS.

114. **Megalomus sticticus** Blanch. Chile: Marga Marga, I-1930. P. Jaffuel.

115. **Nomerobius marmoratipennis** Blanch. Chile: Marga Marga, I-1929. P. Jaffuel.

Familia MANTÍSPIDOS.

116. **Mantispilla decorata** Er. Argentina: Canelones, 12-II-1933; Canelones. Alrededores de la ciudad, 17-XI-1912. (Sobre Caraguata); Canelones, Atlántida, 25-II-1933.

117. **Mantispilla Gounellei** sp. nov. (fig. 29).

Similis *Luderwaldti* Enderl.

Caput fulvum, macula nigra inter antennis, linea longitudinali in facie, ante clypeum dilatata, in labro elliptica; oculis æneis; palpis fulvo-rubris; antennis nigris, cylindricis, articulis transversis, primo grandi, oblongo, fulvo-testaceo.

Thorax fulvus. Pronotum longum, ad latera fuscum, tuba seu prozona margine anteriore medio anguloso, tuberculis posterioribus parum prominentibus; metazona cylindrica, transverse parum rugulosa, quadru-



plo longiore prozona, postice vix dilatata. Meso-et metanotum ferrugineo-fusca.

Abdomen fulvum, margine posteriore segmentorum fusco.

Pedes fulvi, fusco pilosi; femoribus primi pedis mediocriter inflatis, interne ad spinam principalem macula fusca in striam usque ad apicem, præter marginem ventralem continuata; spina principali flavida, ceteris fuscis.

Alæ apice elliptice rotundatæ; stigmatè triangulari elongato, ferrugineo-fusco; reticulatione fusca, costa antice, subcosta et radio a basi ad stigma flavidis.

Ala anterior (fig. 29) fere 8 venulis costalibus; ramis flexuosis 1, 3, 2; venulis gradatis 10; membrana ad basim et ad angulum axillarem anguste flavido tincta.

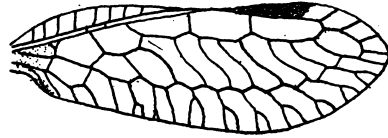


Fig. 29.  
**Mantisilla Gounellei Nav.**  
Ala anterior.

Ala posterior 4-6 venulis costalibus; ramis flexuosis 2, 3, 2; venulis gradatis 10.

Long. corp. ♀	...	17	mm.
— al. ant.	...	12,5	"
— — post.	...	11,4	"

Patria. Brasil: "E. de S. Catharina, Salto do Pirahy près Jaragua. Coll. Gounelle 1915." M. P.

118. **Fusa Pirioni Nav.** Chile: Marga Marga, I-1933. P. Jaffuel.

## MEGALÓPTEROS

### Familia CORIDÁLIDOS.

119. **Corydalis armatus Hag.** (fig. 30).

Alausí (Ecuador), 2.390 m. Varios ejemplares adultos enviados por D. Francisco Campos R. y una larva.

No parece sea bien conocida la larva de esta especie, por lo que será conveniente dar una sucinta descripción de ella y alguna figura.

Su forma es parecida a la del *Corydalis cornutus*. L. de Norteamérica (1), pero ofrece algunas diferencias.

La longitud total del ejemplar que tengo a la vista y ha estado en alcohol es de unos 70 mm.

El cuerpo es deprimido, alargado, de márgenes laterales casi paralelos, algo más dilatado en medio, de color negro o negruzco, mate en general.

Cabeza (fig. 30, a) cuadrangular, algo transversal, con los ángulos posteriores redondeados; por encima de un negro mate, pero en la parte anterior, entre los estemas, una faja de un negro brillante, siendo esta

faja escotada en ángulo agudo en el margen posterior (fig. 30, a). La boca alargada, redondeada en el ápice. Mandíbulas fuertes, con tres dientes internos obtusos, el apical largo, el basilar corto. Antenas alargadas, pardas en la base, de un castaño ferruginoso en los dos últimos artejos. Cuello transversal, unas cinco veces más ancho que largo. Cicatriz o callo occipital triangular alargado, poco destacado, negro.

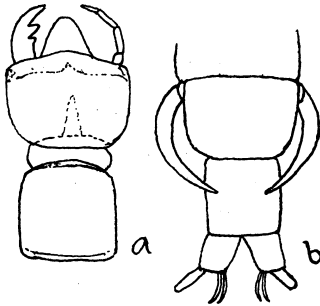


Fig. 30.

*Corydalis armatus* Hag.

Larva.

a. Parte anterior. b. Parte posterior.

Pronoto algo más largo que ancho (fig. 30, a), con los bordes laterales paralelos, el anterior visiblemente convexo, mucho menos el posterior, negro, algo lustroso. Meso- y metanotro transversos, de color negro mate. Las patas de los tres segmentos son de color negro que tira a ferruginoso.

Los segmentos abdominales son 9, transversales, cada uno provisto de un par de apéndices laterales o falsas patas, cilíndricos, adelgazados en punta y arqueados hacia abajo en seco. Los de los segmentos 7 y 8 son más alargados, en seco, dirigidos hacia atrás y adentro (fig. 30, b). El noveno segmento es alargado, de bordes laterales casi paralelos, terminado en dos procesos o lóbulos cortos y gruesos, con un cerco cilíndrico externo y dos uñas o estilos internos delgados, cilíndricos, arqueados en la punta.

La anchura mayor es de unos 11 mm. en los segmentos 3 y 4 abdominales.

---

(1) Véase *History and transformations of Corydalis cornutus* by S. S. Halde-  
man, A. M. etc. Boston and Cambridge, 1848.

Familia CAULIÓDIDOS.

120. **Chloronia meridionalis** Weele. "Fritz Hoffmann, New Bremen (Río Laeiss), Munic. Blumeran, Santa Catharina, Brasil, 22-XII-30, 500 m. Höhe, Chloronia hieroglyphica Ramb." B.-D.

121. **Chloronia ocellaris** sp. nov. (fig. 31).

Similis speciei *Chl. corripiciens* Walk. Major pallidiorque.

Corpus flavum, pallidum.

Caput longius latitudine; oculis fusco-plumbeis; ocellis fuscis, annulo cinctis et linea inter ipsos nigris, in o-o; antennis nigris, sex primis articulis totis, 7-8 interne flavis plerisque longioribus latitudine, apice dilatatis.

Pronotum longius latitudine, marginibus lateralibus leviter concavis, anteriore breviora posteriore; immaculatum. Meso-et metanotum ad latera leviter fulvo-ferruginea.

Abdomen linea dorsali longitudinali ferruginea fusca.

Pedes flavidi, immaculati; calcaribus brevibus, fuscis.

Alæ membrana levissime flavo tincta; reticulatione flava; stigmatibus flavido, parum sensibili.

Ala anterior (fig. 31) apice elliptice rotundata, venulis discalibus nigris et una vel altera ex costalibus internis totis, ceteris costalibus citra stigma ad utrumque apicem nigris; venula secunda radiali extrorsum obliqua; sectore radii ad ramorum insertionem nigro; paucis punctis fuscis in areis cubitali et axillari; pupillis pallidis, vix sensibilibus.

Ala posterior apice parabolica; prima venula radiali et ultimis discalibus seu in quarto apicali nigris, ceteris ramisque flavis.

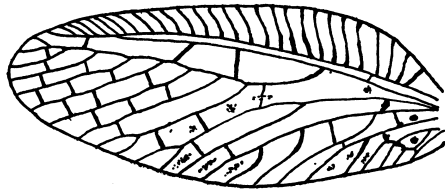


Fig. 31.  
*Chloronia ocellaris* ♀ Nav.  
Ala anterior.

Long. corp. ♀ ... ..	34	mm.
— al. ant... ..	47,5	"
— — post... ..	41,5	"

Patria. Brasil: Caxias, XII-1932. H. Teodoro.

Se parece mucho a la *corripiciens* Walk. por el color; pero es más pá-

lida, sin manchas en la cabeza y tórax; en las antenas de la *corripiens* Walk. los artejos son más cortos y solos los dos primeros amarillos.

La llamo *ocellaris* por el dibujo de los estemas y el negro que los rodea y enlaza, que parece la figura de unos anteojos.

122. **Protochauliodes cinerascens** Blanch. Chile: Pailahueque (Sur de Chile), I-1929. P.

123. **Protochauliodes humeralis** Banks. Chile: Río-Río, Pichibureo, I-1928. H. Ruiz. B.-D.

#### Familia SiÁLIDOS.

124. **Protosialis chilensis** Mac Lachl. Chile: Pailahueque (Sur de Chile), I-1929. P.

#### SOCÓPTEROS

##### Familia SóCIDOS.

125. **Psocus Zikani** sp. nov.  
(fig. 32).

Similis *Burmeisteri* Nav.

Caput fusco-ferrugineum; oculis, palpis antennisque fuscis, his ala anteriore multo longioribus, fere 13 mm. longis.

Thorax fusco-ferrugineus, sublaevis.

Abdomen fuscum, fusco pilosum.

Pedes fuscus, fusco pilosi; femoribus pallidioribus.

Ala anterior (fig. 32) apice subacuta, membrana fusco tineta, fascia lata longaque hyalina in arcum pone stigma, alia in arcum extrorsum convexum, transversa, prope basim a radio ad axillarem; reticulatione fusca, in medio flavida; stigmati triangulari, angulo posteriore obtuso; furca apicali longa, ramo anteriore duplo longiore suo pedunculo; cellula discali elongata, margine externo leviter concavo; cellula postica alta, subtriangulari, capite brevissimo.

Ala posterior (fig. 32) angustior breviorque, apice elliptice rotundata; membrana tota uniformiter leviterque infumata; reticulatione forti, fusca; furca apicali longa, ramo anteriore longiore suo pedunculo.

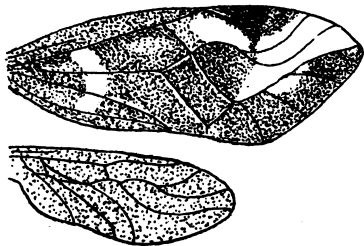


Fig. 32.  
*Psocus Zikani* Nav.  
Alas.

Long. corp.....	4	mm.
— al. ant....	7,1	"
— — post.....	5,3	"

Patria. Brasil: "Barao Homem de Mello, Río de Janeiro, leg. et ded. Zikan, 12-VI-1930." B.-D.

126. **Psocus consocius** sp. nov. (fig. 33).

Similis *Zikani*. Nav. Pallidior.

Caput fulvum, maculis fuscis in vertice et occipite; frente tumida, striis 4 longitudinalibus subfuscis, lateralibus tenuibus; oculis fuscis; palpis fusco-nigris; antennis longis fere 11 mm., nigris, tribus primis articulis fulvo-testaceis.

Thorax fuscus, marginibus et sulcis meso-et metanoti fulvis.

Abdomen testaceo-ferrugineum, superne triplici serie longitudinali ex punctis nigris; apice nigro.

Pedes testacei, apice tibiaram et tarsis totis fuscis.

Ala anterior (fig. 33) apice elliptice rotundata; membrana albido et fusco varia, macula in medio stigmati, fascia parallela margini externo, basi et parte centrali fuscis; reticulatione forti, fusca, in parte centrali tenui, hyalino limbata; stigmati triangulari, margine posteriore longo, externo brevi, angulo posteriore obtuso; cellula discali elongata, margine externo sinuoso; areola postica subtriangulari, alta, capite brevissimo.



Fig. 33.  
**Psocus consocius** Nav.  
Ala anterior.

Ala posterior apice late rotundata, reticulatione fusca, membrana leviter fusco tincta; furca apicali perlonga, ramo anteriore duplo longiore suo pedunculo.

Long. corp. ♀ ...	5,2	mm.
— al. ant....	8	"
— — post....	6,3	"

Patria. Brasil: "Barao Homem de Mello, Río de Janeiro, leg. et ded. Zikan, 20-XII-26." B.-D.

A pesar de su gran semejanza en los dibujos y malla de las alas, no puedo identificarlo con el *Ps. Zikani* Nav. La diferencia no puede atribuirse al sexo, pues ambos parecen ♀. El ápice del ala anterior (fig. 33) en esta especie es de contorno claramente elíptico y no subagudo; y el del

ala posterior mucho más obtuso o anchamente redondeado; ítem las alas son más pálidas en la membrana, más oscuras en la malla. El color de la cabeza, antenas, tórax, etc., también son distintos. Añádase el tiempo de la captura, muy diferente.

## PLECÓPTEROS

### Familia PÉRLIDOS.

127. **Perla Porteri** Nav. Chile: Choapa, II-1931, F. Ruiz. B.-D.

128. **Laeissa** gen. nov.

Genus Perlinorum, simile generi *Esera* Nav.

Caput transversum, manifeste latius, sine oculis, margine anteriore pronoti; ocellis in triangulum subæquilaterum positis.

Pronotum transversum, retrorsum angustatum.

Abdomen segmentis regularibus, seu inter se similibus, ultimo tergito ♂ haud diviso, neve in processus conicos modificato; lamina subgenitali ♂ transversa, convexa; urodiis longis, articulis basalibus transversis, apicalibus elongatis.

Alæ area apicali longa, pluribus (plus quique) venulis divisa; sectore radii ultra anastomosim plus quam 3 ramis; procubito furcato, cubito apice ramoso, seu ramis accessoriis dotato; area cubitali venulis divisa.

Ala anterior area media sive procubitali venulis divisa; 3 venis axillaribus, 2 et 3 basi coalescentibus.

Ala posterior area media venulis destituta; axillaris primæ ramo secundo pluribus ramis, nullis venulis cum sequente juncto; axillari tertia triramosa.

Lo llamo *Laeissa* del nombre del río Laeiss del Brasil, de donde procede la especie típica.

El tipo es la especie siguiente:

El género *Laeissa* conviene con el *Dinocras* en la anchura de la cabeza, pero difiere en la forma del último segmento abdominal y en la carencia de venillas en el campo medio del ala posterior. En esto mismo conviene con el género *Esera* Nav., pero difiere en la forma del último segmento abdominal del ♂, no modificado, mayor número de venillas apicales de las alas, de ramos del sector del radio, etc.

129. **Laeissa colossica** sp. nov. (fig. 34).

Pars inferior corporis ochraceo-olivacea.

Caput (fig. 34, *a*) fortiter transversum, superne testaceum, macula fusca inter ocellos, antrorsum sensim oblitterata; oculis ocellisque fuscis; palpis fulvis; antennis fulvis? (maxima pars deest), primo articulo subfusco.

Pronotum (fig. 34, *a*) transversum, retrorsum angustatum, angulis anterioribus prominentibus, acutis; testaceo-ferrugineum, disco rugoso. Mesonotum subfuscum. Metanotum ochraceum, lobis humeralibus antice subfuscis.

Abdomen superne ochraceum, ochraceo pilosum, margine posteriore segmentorum pallidiore, apice subfuscum (fig. 34, *b*); lamina subgenitali (fig. 34, *c*) grandi, tumida, flavida, transverse striatula, sulco medio, apice sursum arcuata, truncata; urodiis ochraceis, ochraceo pilosis.

Pedes fusco-ochracei, ochraceo pilosi, tibus apice fuscis; tarsis ochraceis, apice fuscis.

Alæ apice parabolico; membrana leviter fusco tincta, in medio areolarum pallidiore; reticulatione subfusca; area apicali fere 8 venulis; sectore radii ultra

anastomosim saltem 4 ramis, citra uno, juxta anastomosim.

Ala anterior procubito ultra anastomosim furcato; fere 7 venulis procubitalibus, 9 cubitalibus.

Ala posterior procubito citra anastomosim furcato; fere 8 venulis cubitalibus; secundo ramo axillaris primæ flexuoso, 4 ramis; axillaris tertiæ primo ramo (externo) furcato.

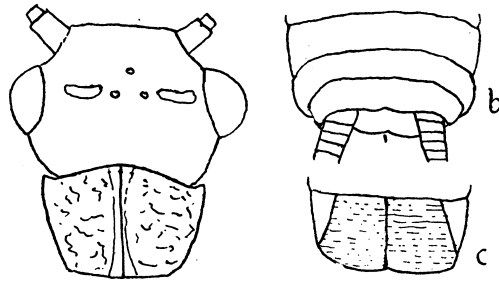


Fig. 34.

*Laeissa colossica* ♂ Nav.

*a.* Cabeza y pronoto. *b.* Extremo del abdomen, por encima. *c.* Lámina subgenital.

Long. corp. ♂	27 mm.
— al. ant.	40 "
— — post.	36 "

Patria. Brasil: "Fritz Hoffmann, New Bremen (Río Laeiss), Munic. Blumenau, Santa Catharina, Brasil, 10-XII-1930, 500 m." Mus. de Berlín--Dahlem.

EFEMERÓPTEROS

Familia POLIMITÁRCIDOS.

130. **Campsurus Meyeri** sp. nov. (fig. 35).

Similis *notato* Needh.

Caput inferne fulvo-album, superne subtotum fuscum; oculis fusco-nigris; antennis basi fuscis, seta alba.

Thorax inferne fusco-pallidus. Pronotum transversum, antrorsum angustatum, fulvum, medio anteriore in triangulum acutum fuscum productum. Meso-et metanotum testacea, duabus lineis longitudinalibus et transversa prope marginem posteriorem in mesonoto, ad marginem posteriorem in metanoto, fuscis.

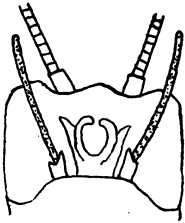


Fig. 35.

**Campsurus Meyeri** ♂ Nav  
Extremo del abdomen  
por debajo.

Abdomen inferne albo-flavum, ultimo segmento flavido, superne albidum, margine posteriore segmentorum pallido, segmentis duabus striis mediis subfuscis, sensim dilatatis, penultimo subtoto subfusco, urodiis albis, fere 32 mm. longis; ultimo sternito (fig. 35) truncato; lamina

subgenitali ♂ quadriloba, lobis sensim angustatis; stylis subfuscis, leviter arcuatis, apice albis, abdominis apicem longe superantibus.

Alæ membrana hyalina, reticulatione alba, leviter roseo tincta.

Ala anterior area costali levissime fulvo-roseo tincta; costa basi, subcosta et radio subtotis fuscis; area costali tota usque ad apicem regulariter venulis divisa; sectore radii prope basim furcato, procubito interius; ramo cubiti (Cu<sub>2</sub>) proximo axillari 1, in angulum valde acutum ipsi accedente; ramo interno axillaris 1 stipite brevi cum ramo squenti fusco.

Ala posterior dente costali obtuso; venula humerali forti; vena subcostali leviter fuscata.

Long. corp. ♂	...	12	mm.
— al. ant.	...	12	"
— — post.	...	5,4	"

Patria. Argentina, Fontana en el Chaco, 1933.

Con gusto dedico esta especie a su inventor el entomólogo D. Teodoro Meyer.



131. **Campsurus Zikani** sp. nov. (fig. 36).

Similis *striato* Needh.

Pars inferior corporis ochracea.

Caput superne nigrum, oculis nigris; antennis albidis, basi fulvo-ferruginea.

Pronotum fuscum, macula fulva subordiculari ad latera. Mesonotum fuscum, ad latera pallidius. Metanotum testaceum.

Abdomen superne fulvum, margine posteriore segmentorum in medio late fusco, nono tergito subtoto fusco, decimo pallidior; decimo sternito ♂ (fig. 36) truncato, medio emarginato, duabus striis fuscis retrorsum divergentibus, apice dilatatis; urodiis albis; stylis subfuscis, arcuatis, fulcro bilobo.

Alæ membrana flavido leviter tincta; subcosta et radio ferrugineo-violaceis; sectore radii in quarto basali furcato, procubito in tertio; ramo cubiti (Cu<sub>2</sub>) acute ad axillarem 1 accedente; axillaris 1.º ramo posteriore interius orto quam medio, paucis venulis inter ipsum et alæ basim.

Ala posterior pallidior, venulis abundantibus fulvis; sectore radii ad alæ medium furcato, procubito ad tertium externum.

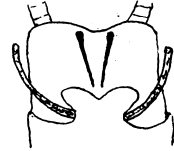


Fig. 36.  
**Campsurus Zikani** ♂ Nav.  
Extremo del abdomen,  
por debajo

	♂	♀
Long. corp....	12,5 mm.	17 mm.
— al. ant.....	14 "	20,5 "
— — post....	6 "	10 "

Patria. Brasil: Barao Homem de Mello, Río de Janeiro, Zikan leg. Mus. de Berlín-Dahlem.

Familia LEPTOFLÉBIDOS.

132. **Atalophlebia rofucensis** sp. nov. (fig. 37).

Similis *chilensi* Eat.

Caput fuscum, oculis fuscis; antennis fuscis, apice albidis.

Thorax fusco-ferrugineus, superne linea longitudinali fulva ad latera mesonoti.

Abdomen fulvum, plerisque tergitis linea longitudinali fusca ad latera, intermediis aliis 3-4 interjectis in dorso.

Pedes testacei vel testaceo-ferruginei, femoribus fere fusco annulatis ad medium et apice; tibiis apice fulvis; tarsorum articulis apice anguste fuscis.

Alæ hyalinæ, immaculatæ; reticulatione fusca, tenui, basi flavescente.

Ala anterior (fig. 37) area costali ad venulam humeralem testaceo tincta; venulis stigmalibus fere 6, subcosta in ♀ ad regionem stigmalem angulata (fig. 37, *b*), sea area apicali ad angulum subcostæ fortiter angustata; procubito ultra alæ medium furcato, cubito in tertio basali.

Ala posterior ovalis, penitus immaculata.

	♂	♀
Long. corp... ..	8,5 mm.	? mm. (1)
— al. ant.....	10,3 "	13,4 "
— — post.....	3,4 "	4,5 "

Patria. Chile: Rofuco, 22-I-1930, ded. Carlos Stuardo, IV-1933. B.-D.

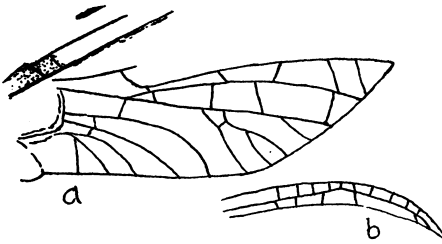


Fig. 37.

*Atalophlebia rofucensis* Nav.  
Ala anterior.

- a. Región axilar ♂  
b. Región estigmática ♀

annulatis; cercis inferioribus (fig. 38, *a*) longis, articulo primo sensim angustato; ad medium introrsum arcuato, tertio minimo; lobis copulatoris elongatis, triangularibus, subacutis.

Pedes ferruginei, apice tibiæ fusco; tibiis anterioribus ♂ sesquioribus femore, tarso paulo brevioribus tibia, articulis longitudine decrescentibus.

Alæ membrana hyalina, reticulatione fulvo-ferruginea.

Ala anterior (fig. 38, *b*) area costali et summa basi ferrugineo tincta, illa a basi ad regionem stigmaticam sensim pallidiore, nullis venulis, in regione stigmatica 10-12; sectore radii et cubito cifra medium, procubito ulterius furcatis; axillari 1 subrecta, 2 fortiter arcuta.

Ala posterior (fig. 38, *c*) dente costali prominente; area costali usque ad angulum costalem lata, subparallela, leviter ferrugineo tincta.

Long. corp. ♂... ..	6,5 mm.
— al. ant... ..	10 "

(1) Falta el extremo del abdomen.

### 133. *Thraulius costalis* sp. nov. (fig. 38).

Similis *missionensi* E. Pet. et *Ehrhardti* Ulm.

Caput ferrugineum, oculis fuscis.

**T h o r a x** fusco-ferrugineus, metascutello ferrugineo-testaceo.

Abdomen ferrugineum, margine posteriore segmentorum late fusco; appendicibus fulvis; urodiis fusco

Patri. Brasil: "Barao Homem de Mello, Rio de Janeiro, 11-X-1925, leg. et ded. Zikan." B.-D.

Un ejemplar en bastante mal estado, que me ha sido preciso determinar. No pudiendo identificarlo con otra especie conocida, la he descrito como nueva, llamándola *costalis* por alusión a la coloración del campo costal en ambas alas.

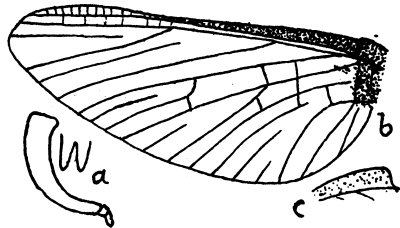


Fig. 38.

*Thraulius costalis* ♂ Nav.

- a. Cerco izquierdo y lóbulos del copulador.
- b. Ala anterior (parcial).
- c. Ala posterior, campo costal (parcial).

Familia BÉTIDOS.

134. *Cloeon Gonzalezi* sp. nov. (fig. 39).

Corpus fulvum.

Caput fulvo-ferrugineum; macula subfusca in occipite juxta oculos nigros; antennis albidis, basi subfuscis.

Thorax superne fulvo-aureus, fascia lata longitudinali flavida.

Pedes fulvo-flavi.

Alæ (fig. 39) membrana hyalina, area costali flavo, radiali usque ad sectorem et basi latius usque ad medium marginem internum colore electri seu fulvo-

ferrugineo tinctis; reticulatione fusca, costa et venulis costalibus flavis; spatio stigmali fulvo tincto, 3 venulis fulvis; sectore radii in tertio interno furcato; venis intercalaribus marginalibus mediocribus.

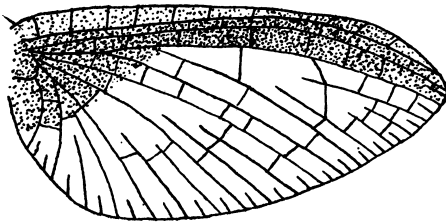


Fig. 39.

*Cloeon Gonzalezi* ♀ Nav.

Ala derecha.

Long. corp. ♀ ... .. 6,8 mm.

— al. ant... .. 7,6 "

Patria. Paraguay: Asunción, Dr. Py, 1927. P.

Lo llamo *Gonzalezi* en honor del B. P. Roque González, S. J., primer mártir del Paraguay, con sus compañeros elevado al honor de los altares este mismo año 1934.

135. *Callibætis Camposi* Nav. Guayaquil (Ecuador), 1933.

TRICÓPTEROS

Familia HIDROPSÍQUIDOS.

136. **Rhyacophylax decorus** Nav. Bío-Bío, I-1928. B.-D. Pailahueque, I-1929. P.

137. **Rhyacophylax frequens** Nav. Chile: Angol, 8-III-1932. Varios ejemplares enviados por Bullog, con la nota: "andan en bandadas de cientos", frase que justifica una vez más el apelativo de la especie. Hacienda "Las Mercedes", II-1928. P. Gazulla.

138. **Rhyacophylax chilensis** Nav. Orillas del Bío-Bío (Prov. de Concepción), I-1920, H.º Flaminio Ruiz.

Zaragoza, I-XII-1933.