

# Insectos suramericanos

por el

R. P. Longinos Navás, S. J.

PRESENTADO EN LA SESIÓN DE NATURALES, 19 JUNIO 1935.

## DÉCIMA SERIE (1)

De los últimos envíos que he recibido del Dr. Campos, de Guayaquil, Dr. Bruch, de Buenos Aires, R. P. Anastasio Piri6n y Prof. Porter, de Santiago de Chile, presentar6 las especies que he podido estudiar y parecen dignas de mencionarse, omitiendo las restantes para mejor 6casi6n.

Seguir6 el orden que acostumbro.

### PARANEUROPTEROS (Odonatos)

#### Familia 6SNIDOS.

161. **Neogomphus molestus** Sel. Provincia de Ays6n, febrero de 1934. Por la localidad tan meridional de Chile es digno de citarse. Todos los de esta provincia que citar6 fueron recogidos por el R. P. Anastasio Piri6n en una excursi6n realizada en compa6a de los Sres. Mac Queen y Latchan desde el 25 de enero al 1.º de marzo de 1934.

162. **Æshna Marchali** Ramb. Quito.

#### Familia LIBEL6LIDOS.

163. **Erythrodiplax umbrata** L. Macar6 (Ecuador).

---

(1) V6ase la Novena Serie en esta Revista, 1934, XXXI, p. 159.

164. **Erythrodiplax plebeja** Ramb. Pallatanga (Ecuador).  
165. **Tramea cophysa** Hag. Porto Alegre (Brasil).

Familia AGRIÓNIDOS.

166. **Hetærina sanguinea** Sel. Macará (Ecuador).  
167. **Hetærina rosea** Sel. Macará (Ecuador).

Familia CENAGRIÓNIDOS.

168. **Megaloprepus cærulatus** Dru. Quevedo (Ecuador).  
169. **Oxyagrion pavidum** Sel. Caxias (Ecuador), XII, 1932.

NEURÓPTEROS

Familia ASCALÁFIDOS.

170. **Haploglenius costatus** Burm. Brasil: New Bremen, Est. Santa Catharina, F. Hoffmann, leg. 18-XII-1933. Museo de Berlín-Dahlem.  
171. **Ululodes cajennensis** F. Macará (Ecuador).  
172. **Ululodes vetula** Ramb. Montevideo, Cerro, 15-II-1932, Fernández. Museo de Berlín-Dahlem.

Familia MİRMELEÓNIDOS.

173. **Dimares formosus** Banks. Isla Puná, Puerto Grande (Ecuador), 1934 y la var. **punana** Nav. Muchos ejemplares.

174. **Grocus Camposi** sp. nov.

Similis *inconspicuo* Ramb. Fuscus.

Caput facie picea, nitente, margine anteriore labri fulvo; oculis fuscis; palpis fuscis, fulvo annulatis; antennis basi distantibus subduplo latitudine primi articuli, fuscis, fulvo anguste annulatis, 4,5 mm. longis.

Pronotum latius longitudine, margine anteriore et laterali usque ad sulcum transversum, tribus striolis ante, duabus pone sulcum, testaceis.

Abdomen pilis griseis brevibus vestitum, densis, ultimis nigris; margine posteriore segmentorum partim testaceo; stylis ♀ nigris nigroque pilosis.

Pedes fusci, fusco pilosi, tibiis posterioribus superne fulvis; tarsis fulvis, apice articulorum fusco; calcaribus subrectis, pallidis, metatarsum longitudine æquantibus.

Alæ acutæ, hyalinæ, stigmatate albido; reticulatione fulva, fusco striata; pilis fuscis; sectore radii 10 ramis.

Ala anterior area apicali lata, serie venularum gradatarum fusca, interdum pau-

cis venulis secundæ seriei; 7 venulis radialibus internis; area cubitali interna simplice, angusta, externa ad medium duplici serie areolarum inter lineam plicatam et cubiti ramum anteriorem, fere triplici serie areolarum inter ipsam et marginem posteriorem.

Ala posterior 4 venulis radialibus internis; area cubitali interna angusta, uniseriata, externa pariter uniareolata inter lineam plicatam et cubiti ramum anteriorem, triareolata inter ipsam et marginem posteriorem.

	♂	♀
Long. corp....	20 mm.	22,5 mm.
— al. ant....	24 "	27 "
— — post.....	22 "	25 "

Patria. Ecuador: Puerto Grande en la isla Puná en el golfo de Guayaquil. Muchos ejemplares capturados y enviados por el Prof. Campos, en cuyo obsequio apellido *Camposi* esta especie.

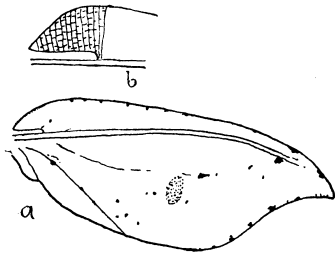


Fig. 56.

*Porter discolor* Nav.

- a. Ala anterior (esquemática).
- b. Base del campo costal.

175. **Austroleon irrigatus** Gerst. (*alienus* Nav.). Argentina: Alta Gracia, 8-11-1928, leg. Bruch.

176. **Glenurus heteropteryx** Gerst. Macará (Ecuador).

Familia HEMERÓBIDOS.

177. **Hemerobius pallidus** Blanch. Chile, provincia de Aysén, Estancia Coyhaiqui, 600 m. II-1934.

178. **Nomerobius psychodoides** Blanch. *Hemerobius psychodoides* Blanch. Rev. Chil. Hist. Nat., 1933, p. 195. Desliz de pluma o de imprenta.

179. **Porter discolor** Nav. fig. 56).

Rev. Chil. Hist. Nat., 1924, p. 16.

Otro ejemplar ♂ me permitirá completar la descripción y añadir un dibujo que sirva para el mejor conocimiento del género.

♂. Pallidior.

Abdomen inferne fulvum, leviter obscuratum, appendicibus fulvis, superne ferrugineo-fuscum; cercis superioribus a latere visis subtriangularibus, sensim angustatis, apice rotundatis, fulvo pallidis; lamina subgenitali acuta.

Alæ venulis pluribus in tertio apicali albidis.

Ala anterior (fig. 56, a) punctis fuscis respersa, distinctioribus ad marginem anteriorem et externum, ad venulas gradatas internas, in disco pone cubitum, ad venam axillarem grope basim; macula rubea discali elliptica, transversa.

Long. corp. ♂ ...	6,2 mm.
— al. ant....	10,6 "
— — post.....	9,4 "

Patria. Chile, Sur. Prov. de Aysén, Estancia Coyahiqui, II-1934, leg. P. Piri6n. Es el segundo ejemplar que veo de esta especie.

Familia CRIS6PIDOS.

180. **Chrysopa lanata** Banks. "Puerto Grande, isla Puná en el golfo de Guaquíl, terrenos salitrosos y de manglares." Campos.

181. **Chrysopa apurina** sp. nov.

Corpus flavo-viride, pilis concoloribus.

Caput duabus transversis lateralibus in facie, leviter obliquis, fere in  $\diagdown \diagup$ , sanguineis; occipite puncto vel striola sanguinea juxta oculos; oculis fuscis; palpis fuscis, ad articulationes pallidis; antennis flavis.

Pronotum transversum, subduplo latius longitudine, marginibus parallelis.

Pedes teretes, viridi-flavi.

Alæ hyalinæ, irideæ, apice acutæ; reticulatione flavo-viridi; pilis fimbriisque densis, fuscis; stigmatе conspicuo, flavido.

Ala anterior venulis costalibus, radialibus et gradatis 4/7 fuscis; 4 intermediis, prima ad quartum apicale cellulæ discalis inserta.

Ala posterior angustior acutiorque, margine externo leviter concavo; nullis venulis fuscatis; gradatis 3/6, intermediis 4.

Long. corp....	8	mm.
— al. ant....	11.5	"
— — post....	10	"

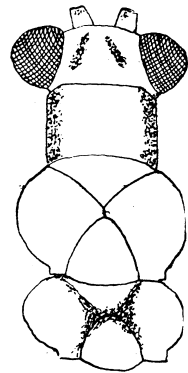


Fig. 57.  
**Chrysopa Favrei** Nav.  
Cabeza y t6rax.

Patria. "Venezuela, San Fernando de Apure, Mayeul Gris6l, 1924." Museo de París.

182. **Chrysopa Favrei** sp. nov. (fig. 57).

Similis *hybridæ* Ramb. Fulva, fusco varia.

Caput (fig. 57), vertice duabus striis fusco-rufis longitudinalibus retrorsum divergentibus; facie stria nigra longitudinali ad genas et ad clypei latera; oculis fuscis; palpis apice labialum subfusco; antennis fulvis.

Thorax (fig. 57) pronoto transverso, angulis anterioribus truncatis, marginibus lateralibus subfusco limbatis; metanoto ad medium fusco.

Abdomen fulvo pilosum, inferne fulvum, superne subfuscum? (en mal estado de conservaci6n).

Pedes teretes, viridi-olivacei.

Alæ hyalinæ, apice subacutæ; reticulatione et stigmatе fulvo-flavis; venulis costalibus fuscis, gradatis in series longas parallelas dispositis.

Ala anterior venulis plerisque fuscis, gradatis  $5/8$ , intermediis 4, prima ad tertium apicale cellulae apicalis inserta.

Ala posterior pallidior, venulis gradatis  $4/7$  intermediis 4.

Long. corp....	8,6 mm.
— al. ant....	13,4 "
— — post....	12,3 "

Patria. "Colombie: Vallée de Quindio, 1.500 à 2.000 m. d'alt. Favre-Duchartre, 1930, janvier." Mus. de Paris.

183. **Chrysopa inaequata** sp. nov. fig. 58).

Viridis.

Caput flavescens, oculis fusco-cinereis; palpis flavidis, articulo ultimo labialium externe fusco; antennis ala anteriore brevioribus, flavidis, apicem versus fusciscentibus.

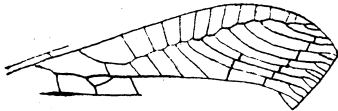


Fig. 58.

**Chrysopa inaequata** Nav.  
Parte del ala anterior.

Thorax et abdomen stria dorsali longitudinali flava. Pronotum longius latitudine, antrorsum leviter angustatum, angulis anterioribus rotundatis.

Pedes flavidi, externe fusco breviter striati; tibia posteriore linea impressa longitudinali manifesta, ante et pone illam stria fusca.

Alae hyalinæ, irideæ; venulis gradatis in series divergentes et longitudine valde diversas dispositis (fig. 58), interna brevi; venulis radialibus pone stigma obliquis.

Ala anterior (fig. 58) apice subacuta, venulis plerisque fuscis, gradatis  $3/7$ , intermediis 5, prima ad tertium externum ceculae discalis inserta.

Ala posterior acuta, nullis venulis fuscatis, gradatis  $2/6$ , intermediis 4.

Long. corp....	12 mm.
— al. ant....	14,5 "
— — post....	13,4 "

Patria. Ecuador, Posorja, 1934. Un ejemplar en mi colección donativo del Profesor D. Francisco Campos R., de Guayaquil.

La he apellidado *inaequata* para recordar la gran diversidad de longitud de ambas series de venillas gradiformes en las dos alas.

184. **Chrysopa camposana** sp. nov. (fig. 59).

Similis *limitatae* Nav. Læte viridis.

Caput (fig. 59) facie flavo-viridi; vertice juxta oculos flavido; oculis fuscis; palpis flavis, articulo ultimo nigro; antennis flavis, articulo primo superne stria rubra longitudinali parum definita.

Pronotum (fig. 59) fortiter transversum, plus duplo latius longitudine, angulis anterioribus truncatis, stria rubra præter margines laterales.

Abdomen viridi-olivaceum, unicolor, pilis viridibus.

Alæ angustæ, apice acutæ, reticulatione et stigmatе viridibus; venulis gradatis 2/5.

Ala anterior venulis costalibus pluribus, aliis prope basim et gradatis totis fuscis; intermediis 5, prima prope apicem cellulæ discali inserta.

Ala posterior pallidior; 4 venulis intermediis.

Long. corp....	6,5 mm.
— al. ant.....	10,6 "
— — post.....	9,9 "

Patria. Ecuador, Puerto Grande en la isla Puná del golfo de Guayaquil.

Con placer dedico esta linda especie de Crisópidos a su inventor, benemérito de la Entomología y aun de la Historia Natural del Ecuador.

185. **Chrysopa climacia** sp. nov.

Etim. Por alusión a la posición típica y sombras de las venillas gradiformes; del gr. κλίμαξ, escalera.

Caput cum primo articulo antennarum flavo-viride; vertice fascia transversa lata aurantiaca; stria sanguinea inter oculos et os; oculis fusco-æneis; palpis flavis, externe fuscatis; antennis flavis, ala anteriore brevioribus.

Thorax viridis, superne fascia longitudinali flava, linea aurantiaca externe limitata. Pronotum vix longius latitudine, retrorsum leviter dilatatum, antice angulis oblique truncatis.

Abdomen viridi-pallidum, superne fascia longitudinali flava.

Pedes virides, pilis concoloribus, tarsis flavescentibus.

Alæ hyalinæ, irideæ, reticulatione, stigmatе pilisque viridibus; fimbriis flavis, brevibus.

Ala anterior apice subacuta; venulis prope basim, aliis ad procubitus et cubitum nigris; gradatis 5/10, nigris, fusco leviter limbatis, serie externa obliqua, interna divergente et extrorsum leviter concava; venulis intermediis 5, interna prope apicem cellulæ discali inserta.

Ala posterior apice acuta, nullis venulis obscuratis, gradatis fere 4/8, intermediis 4.

Long. corp....	? mm. (1)
— al. ant.....	17 "
— — post.....	15,4 "

Patria. Brasil: Porto Alegre, X-1931. H. Teodoro leg.

186. **Leucochrysa loreтана** sp. nov. (fig. 60).

Corpus viridi-pallidum.

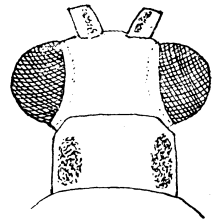


Fig. 59.

**Chrysopa camposana** Nav.

Cabeza y pronoto.

(1) Falta el extremo del abdomen.

Caput facie pallida, vertice et occipite viridibus; oculis fuscis; antennis viridi-pallidis, 35 mm. longis, primo articulo inflato, oblongo, flavo, apice atomis fuscis notato, secundo transverso, fusco annulato.

Pronotum (fig. 60) longius latitudine, antrorsum angustatum, striis brevibus ferrugineis. Meso- et metanotum fascia media longitudinali fusca, in præscuto longitudinaliter divisa (fig. 60, a).

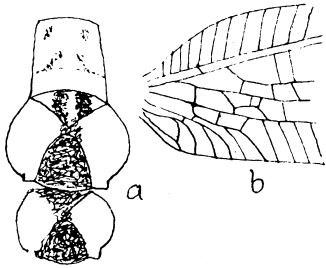


Fig. 60.

*Lencochrysta loreтана* Nav.

a. Tórax.

b. Base del ala anterior,

Abdomen viridi pilosum, in ultimis tergitis fuscum.

Pedes teretes, tibia posteriore haud compressa, viridi-pallidi, tarsis obscurioribus.

Alæ hyalinæ, irideæ, stigmatе interne fusco limitato, duplo longius in ala posteriore quam in anteriore, umbra subfusca præter angulum posteriore.

Ala anterior (fig. 60, b) venulis gradatis 13/8, externis et ultima procubitali cum parte proxima ramorum externorum fuscis, externe

fascia subfusca limbatis; intermediis 6, interna ad medium tertix areolæ procubitalis inserta.

Ala posterior venulis gradatis 11/7, intermediis 5; axillis furcularum marginalium ad umbram anguli posterioris fuscis.

Long. corp....	14,5 mm.
— al. ant.....	21,3 "
— — post....	19,5 "

Patria. República Argentina. "Est. Exp. Loreto (Misiones-Arg.), Dr. A. A. Oglobin, 12-IX-1934. Citrus." Un ejemplar extendido y pegado en cartulina, enviado por el Dr. Bruch.

187. *Nodita theodorina* sp. nov. (fig. 61).

Caput flavum, immaculatum; oculis æneis; antennis flavis, articulo primo stria externa superiore fusco-rubra (figura 61).

Thorax viridis, fascia media dorsali in meso-et metathorace flava. Pronotum (fig. 61) transversum, angulis anterioribus fortiter truncatis, macula sanguinea posteriore præter margines laterales.

Abdomen viride, flavo pilosum, superne fascia longitudinali flava.

Pedes flavo-virides, pilis concoloribus, tarsis flavescentibus, unguibus longiter arcuatis, basi fortiter dilatatis.

Alæ hyalinæ, irideæ, reticulatione, pilis fimbriisque et stigmatе viridibus; venulis costalibus ad costam longiter fuscis.

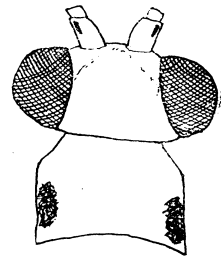


Fig. 61.

*Nodita theodorina* Nav.

Cabeza y pronoto.

Ala anterior apice subacuta, stigmatē interne tribus venulis subfuscis in area costali cum parte adjecta subcostæ; venulis gradatis fuscis, 7/8 vel 8/9; 7 venulis intermediis, prima fusca ad quartum apicale cellulæ discalis inserta; aliis venulis prope basim totis, aliquot radialibus ad radium fuscis.

Ala posterior apice acuta; stigmatē interne ferrugineo limitato, etiam in area subcostali, venulis costalibus mediis subtotis, primis radialibus ad radium fuscis; sectore radii tractu longo, cum parte venularum radialium et ramorum inde emergentium fuscis; gradatis 6/7, intermediis 5.

Long. corp....	9	mm.
— al. ant.....	17	"
— — post....	14,3	"

Patria. Brasil: Porto Alegre I y III-1931. H.º Teodoro.

188. **Nodita senior** sp. nov.

Similis *theodorina* Nav. Major.

Caput facie albo-viridi, stria rubra ad genas; vertice et occipite vitellinis, stria posteriore rubra juxta oculos fusco-cinereos; palpis flavis; antennis flavis, primo articulo globoso, sequentibus fere 12 antice fuscis.

Thorax superne viridis, fascia longitudinali flava, inferne flavus, prosterno viridi. Pronotum transversum, antrorsum angustatum, puncto rubro prope angulos posteriores.

Abdomen inferne flavidum, superne viride, fascia media longitudinali flava, rubro suffusa.

Pedes teretes, virides, tarsi flavescentibus.

Alæ elongatæ, plus triplo longiores latitudine; reticulatione viridi; sectore radii tractu medio cum parte venularum ramorumque adjacentium fuscis; stigmatē viridi, parum sensibili.

Ala anterior apice elliptice rotundata; stigmatē interne levissime obscurato; venulis gradatis 16/18, intermediis 8, prima ad ipsum apicem cellulæ procubitalis inserta.

Ala posterior apice subacuta, stigmatē interne fusco limitato; venulis gradatis 9/9, intermediis 6; umbra ferruginea præter marginem externum.

Long. corp....	13	mm.
— al. ant.....	21,5	"
— — post....	17,7	"

Patria. Brasil: Porto Alegre, VI-1931. H.º Teodoro.

Se parece mucho a la *theodorina* a simple vista. Difiere manifestamente en el tamaño mayor, las alas proporcionalmente más alargadas y en ambas el sector del radio ennegrecido en un trozo del medio, mientras que en la *theodorina* sólo lo está en el ala anterior.



Familia MANTÍSPIDOS.

189. **Mantispa flaveola** Erichs. Brasil: Porto Alegre, II-1931.

MEGALÓPTEROS

Familia CORIDÁLIDOS.

190. **Corydalus armatus** Hag. Ecuador: Valle de Patate, 2.250 m. de altura. Campos.

191. **Corydalus Camposi** sp. nov. (fig. 62).

Similis *nubilo* Erichs. et *Finoti* Nav.

Corpus fulvum, fulvo pilosum.

Caput (fig. 62, *a*) grande, transversum, mesonoto latius, minute granulosum, callo occipitali parum sensibili, margine anteriore frontis denticulato, nigro; oculis globosis, fulvis; ocellis fulvis, interne nigro limbatis; mandibulis ♂ ferrugineis; basi depressis, sensim attenuatis, arcuatis; antennis fortibus, leviter nodosis et fuscis ad articulationes, basi testaceis, sensim obscuratis, apice fuscis, 42 mm. longis, primo articulo seu scapo fulvo.

Pronotum (fig. 62, *a*) longius latitudine, ad medium leviter constrictum.

Abdomen ultimo tergito (fig. 62, *b*) margine posteriore late concavo; cercis superioribus longis, basi angustatis, mox leviter dilatatis, sensim attenuatis, apice recte truncatis, contiguis; inferioribus paulo brevioribus, secundo articulo claviformi, sensim dilatato, apice oblique truncato.

Pedes fulvi, ad genua obscurati, tibiis posterioribus leviter arcuatis, seu superne concavis.

Alæ apice parabolico, venis ramisque fulvis.

Ala anterior venulis nigris, costalibus fere 40; sectore radii 7 ramis; cubito 4 ramis flexuosis, ad cubitum nigris; membrana fulvo tincta, crebris maculis punctiformibus albidis; in area radiali maculis subfuscis.

Ala posterior venulis costalibus et discalibus plerisque nigris; costalibus fere 27;

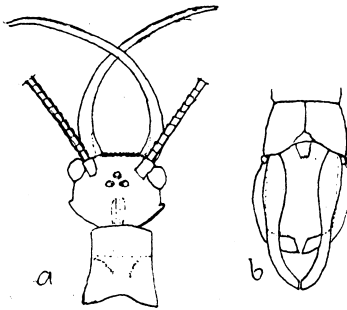


Fig. 62.

**Corydalus camposi** ♂ Nav.

*a.* Cabeza y pronoto.

*b.* Extremo del abdomen.

cubito 4 ramis flexuosis totis fulvis, venula obliqua interna; ramo recurrente inter basim procubiti et cubiti longo, flexuoso.

Long. corp. ♂ ... ..	32	mm.
— al. ant.....	51 ?	"
— — post....	45	"

Patria. Ecuador: San Rafael, 1934. Campos leg.

192. **Nannochorista neotropica** Nav. (fig. 63).

Comparando esta especie con el tipo de *C. Finoti* Nav., con el cual tiene más semejanza, hallo, entre otras, las siguientes diferencias más notables.

La cabeza es sensiblemente más ancha, 9,7 mm. al nivel de los ojos, comprendidos éstos, y no 7,5 mm.; apenas más largo, 7,5 mm. en vez de 6,5 mm.; las antenas mucho más gruesas y largas, como en el *C. crassicornis* Mac Lachl.; las mandíbulas más cilíndricas en toda su longitud, excepto en un corto trecho de la base y mucho más largas, en línea recta 28 mm. en lugar de 8,7 mm., arqueadas en toda su extensión y no solamente en la punta como en el *Finoti* Nav.

El pronoto visiblemente más alargado, 6 mm. en lugar de 4,7.

Los cercos más alargados proporcionalmente, con otra terminación, los inferiores no tan sensiblemente en maza en el extremo, ni obtusos o redondeados.

Las alas semejantes, pero las venillas más oscuras, sobre todo las costales del ala anterior, no interrumpidas con pálido. Los ramos flexuosos del cúbito o ramo anterior de esta vena más en número, 4 al menos en vez de 3.

Estas diferencias con otras de los dibujos me han parecido suficientes para separar específicamente esta forma del *Finoti* Nav. y otras vecinas.

Si empero no se considerasen tales, en todo caso se habría de tener como notable variedad y denominarse consiguientemente *Corydalus Finoti* Nav. var. *Camposi* Nav.

## MECÓPTEROS

### Familia PANÓRPIDOS.

Rev. Chil. Hist. Nat. 1928, p. 117, f. 19.

El tipo es ♂. Resta añadir algo para el otro sexo.

Caput prosostomate brevi, laitudine capitae brevioris.

♀. Abdomen fuscum, ultimis segmentis sensim attenuatis; stylis cylindricis, acutis, fuscis.

(1) Falta la punta.

Pedes longi, calcaribus fuscis, brevibus, quintam partem metatarsi vix excedentibus; tarsi fuscis.

Alæ reticulatione fulva, in ala posteriore cubito obscuriore; membrana hyalina, iridea, in ala anteriore (fig. 63) inter venas leviter fuscata, in posteriore præter marginem externum.

Ala anterior 3-4 pupillis minutis fuscis in area intermedia (fig. 63), seu pone sectorem rami ejusque ramos.

Long. corp. ♀	...	...	...	...	8,3 mm.
— al. ant.	.....	.....	.....	.....	10 "
— — post.	.....	.....	.....	.....	8,7 "

Patria. Chile: Prov. de Aysén, Estancia Coyhaiqui, II-1934. Leg. P. Pirión.

## PLECÓPTEROS

### Familia GRIPOPTERÍGIDOS.

Tillyard (Trans. New Zealand Instit. 1923, p. 202) mantiene la familia *Leptoperlidae* que estableció en 1921, diciendo:

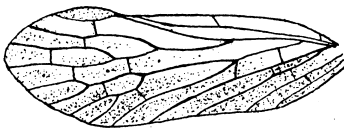


Fig. 63.

*Nannochorista neotropica* ♀ Nav.

Ala anterior.

Enderlein en 1909 formó la familia *Gripopterygidae*, incluyendo en ella el conjunto de *Leptoperlidae*, *Austroperlidae* y *Eustheniidae*, como aquí las he caracterizado, pero, lo cual es bastante curioso, omitió el género *Leptoperla* Newman en sus claves y listas de géneros. El nombre de la familia que él adoptó lo tomó del género *Gripopteryx* Pictet, 1841. Como Newman

reconoció *Leptoperla* como perteneciente a un grupo distinto, en el cual colocó entonces un solo género (*Leptoperla*), creo que Banks tuvo razón escogiendo el nombre *Leptoperlini* para su tribu y Enderlein no la tuvo al escoger un nuevo nombre *Gripopterygidae*, para su familia, cuando pudo haberla llamado *Leptoperlidae*.

No comparto la opinión de Tillyard. Creo que no es lícito, conforme a la ley de prioridad, suprimir un nombre que ya se ha establecido debidamente, aunque después se amplíe o restrinja su significado. Por esto opino que debe decirse:

**Gripopterygidae** Enderlein, 1909, restr.

*Leptoperlidae* Tillyard, 1921.

Dese a cada cual lo suyo, por lo cual se dirá legítimamente **Eustheniidae** Tillyard, 1921, **Austroperlidae** Tillyard, 1921.

El nombre **Leptoperlini** Banks puede quedar, restringido, como nombre de

tribu, de la familia de los Griptopterigidos, adjudicándole por tipo el género **Leptoperla** Newm. Formada esta tribu es indispensable formar otra, **Griptopterygini** m., dándole por tipo el género **Griptopteryx** Pict.

193. **Griptopteryx aysenica** sp. nov. Caput superne nigrum, nitens; oculis fuscis; antennis fuscis, articulis oblongis.

Thorax fuscus, meso- et metanoto nigris, nitentibus. Pronotum transversum, marginibus lateralibus convexis, disco rugoso.

Abdomen fuscum.

Pedes fulvo-fusci, ad articulationes obscuriores.

Ala anterior angusta, apice elliptice rotundata; reticulatione fusca; membrana leviter fusco tincta, punctis in tertio externo et maculis in medio, fere in fascias transversas, hyalinis; sectore radii furca apicali brevi; procubito citra alæ medium furcato; ramo anteriore cubiti ultra divisionem sectoris; nulla venula apicali ultra divisionem sectoris; nulla venula apicali ultra subcostæ apicem; 2 venulis radialibus, 3 intermediis, 8 procubitalibus, 10 intercubitalibus.

Ala posterior pallidior, apice elliptica, medio margine costali convexo; basi parum dilatata.

Long. corp....	9,7 mm.
— al. ant.....	8,5 "
— — post....	6,7 "

Patria. Chile, Prov. Aysén, II-1934, leg. P. Pirión.

194. **Klapopteryx reticulata** sp. nov.

Similis *armillatæ* Nav.

Caput fuscum, labro testaceo-ferrugineo, duobus punctis testaceis in clypeo; inferne testaceum; oculis fuscis; antennis fuscis, crenatis.

Abdomen fuscum, inferne testaceum vel ferrugineum, margine posteriore segmentorum fusco; urodiis fuscis.

Pedes fusci, parte femorum et tibiaram ferruginea; pubescentia fulva.

Ala anterior membrana leviter fusco tincta, sed juxta reticulationem fulva, ita ut appareat reticulatio fulva, vel videantur areolæ tessellatæ, reticulatione subfusca; venulis per totam alam sparsis; sectore radii 3 ramis retrorsum; ramo anteriore cubiti 3 ramis antrorsum et extrorsum arcuatis; procubito ultra ortum sectoris radii furcato, cubito prope basim; 5 venulis apicalibus, 4 procubitalibus internis, 10 intercubitalibus.

Ala posterior pallidior, reticulatione ferruginea; sectore radii 3 ramis.

Long. corp. ♀ ...	18 mm.
— al. ant.....	18 "
— — post....	15,7 "

Patria. Chile. Prov. de Aysén, II-1934. P. Pirión leg.

La llamo *reticulata* por el aspecto que ofrece el ala anterior, cuya malla parece amarillenta, siendo pardusca, porque toda ella está orillada de pálido.

EFEMERÓPTEROS

Familia LEPTOFLÉBIDOS.

195. **Atalophlebia aysenica** sp. nov. (fig. 64).

Similis *rofucensi* Nav.

Caput ferrugineum, oculis fuscis; antennis fuscis, articulo basali lato, paulo longiore latitudine.

Thorax fuscus, nitens, pleuris et dorso ad latus stria longitudinali flavo-fulva.

Abdomen fulvo-testaceum, plerisque tergitis margine posteriore et laterali et duabus striis longitudinalibus fuscis; tergito VIII testaceo, duobus punctis basilibus fuscis; cercis inferioribus longis, articulo primo in tertio basali modice dilatato, ceteris angustis, brevibus, apice distantibus.

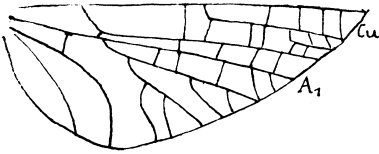


Fig. 64.

**Atalophlebia aysenica** ♂ Nav.

Ala anterior, región axilar.

Alæ hyalinæ, reticulatione fusca.

Ala anterior (fig. 64) areis costali et subcostali leviter fulvo tinctis, sensibilis in tertio apicali; fere 8-10 venulis rectis in regione stigmatica; sectore radii prope basim, pro cubito ultra alæ medium, cubito citerius furcatis; axillari 1 et 2 basi divergentibus, 2 venis marginalibus intercalatis.

Ala posterior ovalis, area costali basi parum dilatata, paucis venulis, mox angustata sensim usque ad apicem citra alæ apicem; area subcostali lata, 7 venulis rectis; sectore radii ultra alæ medium furcato.

Long. corp. ♂	...	...	...	...	10,5 mm.
— al. ant.....	...	...	...	...	12,5 "
— — post.....	...	...	...	...	4,2 "

Patria. Chile: Prov. de Aysén, II-1934. P. Pirión leg.

Fámilia BÉTIDOS.

196. **Cloeon Grisoli** sp. nov.

Caput facie ferruginea, vertice et occipite fulvis, ferrugineo longitudinaliter striatis; oculis nigris; antennis fulvis, ferrugineo maculatis, seta flavida.

Thorax flavo-viridis.

Abdomen flavo-viride, superne et apice paulo obscurius; urodiis flavidis, apice articularum fusco.

Pedes flavidi, pilis concoloribus, apice tarsorum posteriorum subfusco.

Alæ hyalinæ, areis costali et subcostali flavo-viridi tinctis, in medio interno et retrorsum usque ad axillam obscurius; reticulatione tenui, fusca, in areis costali et subcostali pallidior; fere 5 venulis apicalibus, pallido limbatis.

Long. corp.... .. 4,5 mm.  
— al. ant..... .. 5,8 "

Patria. "Venezuela, San Fernando de Azcure, Mayeul Grisol, 1934." Mus. de Paris.

### TRICÓPTEROS

#### Familia HIDROPSÍQUIDOS.

197. **Psilopsyche Mac-Queeni** sp. nov. (fig. 65).

Similis *kolbianæ* Ulm.

Caput testaceum, pilis fulvis; aliquot pilis in fronte juxta oculos fuscis; palpis testaceis, fulvo pilosis; antennis fulvis, pilis fulvo-albis.

Thorax inferne fulvus, superne testaceus, ad latera in lobis humeralibus meso-et metanoti fuscus. Pili fulvi.

Abdomen fulvum fulvoque pilosum; superne in medio ad latera fuscens; cercis superioribus ♂ (fig. 65, a) desuper visis subquadrangularibus, basi contiguis, margine interno leviter concavo, externo antice subrecto, postice rotundato, apice acutis.

Pedes fulvi, calcaribus concoloribus, pilis pulvo-albis.

Ala anterior membrana leviter fulvo tincta; reticulatione et pubescentia fulvis; in quarto apicali pubescentia leviter fusca; in area axillari (lg. 65, b) præter marginem posteriorem et axillarem 2 fusca; bulla marginali parum inflata, elongata, depressa, testacea, ad marginem fusca; furcis apicalibus longis; cellula discali triangulari, paulo longiore suo pedunculo, media longiore, interius penetrante.

Ala posterior membrana vix fulvo tincta, sublævi; reticulatione fimbriisque fulvis; cellula discali brevioris suo pedunculo; furca apicali 5 ad medium dilatata.

Long. corp. ♂ ... .. 10 mm.  
— al. ant..... .. 14,3 "  
— post..... .. 11 "

Patria. Chile: Prov. de Aysén, II-1934. P. Pirión leg.

El P. Pirión, al encargarme el estudio de estos insectos rogóme por favor que dedicara algunas especies "al Sr. Mac-Queen, quien costeó los gastos de la expe-

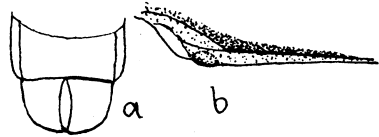


Fig. 65.

**Psilopsyche Mac-Queeni** ♂ Nav.

a. Extremo del abdomen.

b. Ala anterior, ángulo axilar.

dición, y al Sr. Ricardo Latchan, que fué el organizador y es Director general del Museo Nacional de Santiago y al mismo tiempo fué el alma de la expedición". Con gusto cumplo sus deseos dedicando al primero la primera especie nueva que encontré en su envío.

108. **Psilopsyche Latchani** sp. nov. (fig. 66).

Similis *Molnai* Nav.

Corpus fulvum, fusco varium.

Caput fulvum, fulvo pilosum; superne linea nigra longitudinali et alia anteriore in  $\Delta$  pone antennas; oculis fuscis; paucis pilis fuscis longis in fronte prope oculos; palpis fulvis, fulvo pilosis; antennis paulo pallidioribus, articulo primo longo, cylindrico, externe linea longitudinali fusca.

Thorax fulvus, pilis fulvis; pleuris et linea dorsali longitudinali, in mesonoto tenuiore, fuscis; lobis lateralibus ad latera subfuscis.



Fig. 66.

**Psilopsyche Latchani** ♀ Nav.

Ala anterior.

Abdomen subfuscum, margine posteriore segmentorum fulvo.

Pedes fulvi, fulvo pilosi, calcaribus fulvis; tarsi spinulis inferioribus nigris.

Ala anterior (fig. 66) apice parabolico, margine externo leviter concavo; membrana leviter fulvo tincta; reticulatione plerumque fulva; linea media longitudinali præter probitum usque ad alæ apicem et alia præter marginem posteriorem fuscis; cellula discali longissima, pedunculo brevi.

Ala posterior hyalina, sublævis, reticulatione fulva et fimbriis fulvo-albis.

Long. corp. ♀ ... ..	10,5 mm.
— al. ant.....	13 "
— — post....	11 "

Patria. Chile, Prov. de Aysén, II-1934.

Podría parecer la ♀ de la misma especie anterior, atendida la identidad del lugar y semejanza en tamaño y color; pero veda creerlo la figura y estructura de las alas; la anterior es más estrecha y casi aguda en el ápice, y en la misma la longitud mucho mayor de la celdilla discal, los dibujos diferentes, etc.

Dedicada a D. Ricardo Latchan, Director y alma de la expedición al sur de Chile.

#### Familia LEPTOCÉRIDOS.

199. **Triplectides Pirioni** sp. nov. (fig. 67).

Similis *Jaffueli* Nav. Minor.

Caput ferrugineum, pilis albidis, aliquot in facie ante oculos nigris; oculis fu-

scis; antennis fulvo-ferrugineis, fusco annulatis (maxima pars deest), primo articulo crasso, testaceo.

Thorax fuscus, fulvo et albido pilosus, metanoto pallidiore.

Pedes fulvo-testacei, calcaribus fuscis.

Alæ reticulatione et pubescentia subfuscis.

Ala anterior (fig. 67) leviter fusco tincta, pubescentia copiosa, subfusca; cellula discali subæquali suo pedunculo, margine anteriore convexo; furca apicali 1 apice lata, paulo longiore suo pedunculo, fusca.

Ala posterior pallidior; cellula discali brevior suo pedunculo; furca apicali 1 breviter pedunculata, ramo anteriore sesquilongiore, posterior triplo longiore suo pedunculo.

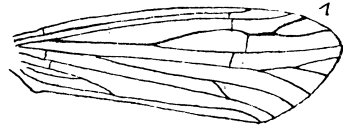


Fig. 67.

**Triplectides Pirióni** Nav.

Ala anterior.

Long. corp. ♀ ... ..	8	mm.
— al. ant.....	11,9	"
— — post....	9,4	"

Patria. Chile. Prov. de Aysén, II-1934.

Distínguese esta especie a primera vista de otras congéneres por la cortedad relativa y anchura de la primera horquilla apical en ambas alas, especialmente en la anterior (fig. 67).

En su carta del 5 de junio de 1934, en la cual el R. P. Anastasio Pirión me anunciaba el envío de sus insectos, me decía: "Si hay novedades, no me dedique ninguna; esto pido a V. R. por favor", y a continuación me sugería los nombres de Mac-Queen y Latcham, como he transcrito después de la descripción de *Psilopsyche Mac-Queeni*. Cumplido el deseo del P. Pirión con la dedicatoria de las dos especies de *Psilopsyche*, réstame cumplir el mío dedicando una al mismo P. Pirión, sobre todo siendo ésta muy parecida a la *Triplectides Jaffueli* Nav., dedicada a su hermano en religión R. P. Félix Jaffuel.

Zaragoza, 15 de abril de 1935.