

Décadas de insectos nuevos

POR EL R. P. LONGINOS NAVÁS, S. J.

DÉCADA 27 (1)

MECOPTEROS

Familia PANÓRPIDOS

261. *Neopanorpa Benaci* sp. nov. (fig. 116).

Caput nigrum, nitens, prosostomate plus duplo longiore latitudine capitis cum oculis; ocellis nigris; oculis fuscis; palpis fuscis; antennis nigris, 8'5 mm. longis.

Thorax fusco-niger, inferne pallidior, fuscus.

Abdomen nigrum, ultimis segmentis ♀ fuscis.

Pedes fuscis, calcaribus brevibus.

Alæ apice elliptice rotundatæ, duabus maculis discoidalibus grandibus hyalinis, citra et ultra fasciam stigmalem (fig. 116), in reliquo medio apicali subtotæ fuscæ; fascia stigmali fusca lata, retrorsum in tres ramos obscure divisa; apicali lata, maculis parvulis hyalinis juxta venulas; interna in ala anteriore retrorsum diluta et cum stigmali conjuncta, aliis duabus maculis fuscis internis, in ala posteriore brevi, radium haud excedente; reticulatione subtota fusca, venulis in parte hyalina pallidis; thyridio albido; sectore radii paulo interiorius orto divisione procubiti, paulo exteriorius furcato procubiti ramo anteriore.

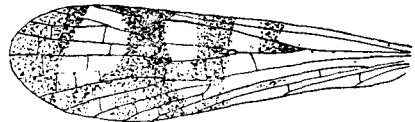


Fig. 116

Neopanorpa Benaci ♀ Nav.

Ala anterior

(1) Véase la Década 26 en « Brotéria », 1934, p. 133.

Long. corp. ♀	11'5 mm. (sin el prosóstoma)
— al. ant.	13 »
— — post.	12 »

Patria. India: Kurseong (Himalaya), P. Benac S. J. leg.
En obsequio del diligente inventor la he denominado.

Familia BITTACIDOS

262. *Bittacus moschinus* Nav.

Bittacus (Haplodictyus) moschinus. Navás, Voy. Alluand et Jeannel Afr. Or., 1914, p. 49, fig. 25, ♀.

Bittacus Pobeguini. Esben Petersen (nec Nav.), Mecoptera, 1921, p. 152, 153.

El tipo es ♀.

Un ejemplar ♂ de la misma procedencia me obliga a restituir la novedad de la especie, permitiéndome añadir algo a la descripción y de mostrar la sinonimia del *Pobeguini* Esb. Pet. nec Nav.

♂. Cerci superiores basi lati, apice acuti; margine inferiore in quarto basali leviter concavo, mox convexo; margine superiore in quarto basali recto, adscendente, angulo dorsali, in reliquo leviter concavo; cercis inferioribus brevibus; lamina subgenitali grandi, convexa, postice truncata.

Long. corp. ♂	21 mm.
— al. ant.	22 »
— — post.	20'2 »

Patria. Africa: Kilimandjaro, Versant Sud- Est, Zone inférieure, Neu-Moschi, 800 m. Avril 1912, Station 72. Jeann. et All.

La vista de los apéndices abdominales del ♂ separa al momento esta especie del verdadero *Pobeguini* Nav.

EFEMERÓPTEROS

Familia EFEMÉRIDOS

263. **Hexagenia Chaperi** sp. nov. (fig. 117).

Caput testaceum, superne nigrum; oculis nigris; antennis basi testaceis, apice primi articuli subfusco; seta fulvo-alba.

Thorax inferne testaceus, superne ferrugineus.

Pedes testaceo-ferruginei, posteriores fulvi.

Alæ membrana hyalina, iridea; reticulatione densa, ferruginea.

Ala anterior (fig. 117) areis costali et subcostali leviter ferrugineo tinctis; sectore radii prope basim furcato, procubito ulterius, citra alæ medium; cubito ramo posteriore initio fortiter curvato, vena intercubitali longa in medio interno propiore ramo anteriori cubiti quam posteriori, inter ipsam et ramos cubiti una vel altera vena intercalata ad marginem externum; axillari ad marginem externum pertingente (A_1), fere sex ramis marginalibus furcatis intricatisque; pluribus venuis marginalibus internis.

Ala posterior basi angusta, in tertio apicali lata, apice rotundata; area costali basi, in tertio basali lata, mox angustata; costa in primo tertio subrecta, mox rotundato-convexa, in reliquo recta; procubito citra alæ medium furcato.

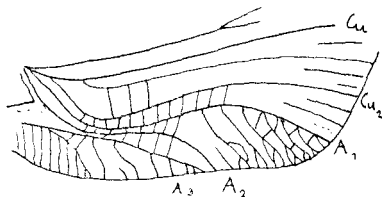


Fig. 117

Hexagenia Chaperi Nav.

Ala anterior. Región axilar

Long. corp.	15	mm.
— al. ant.	14	»
— — post.	5'7	»

Patria. « Borneo. Chaper, 1891 ». Mus. de París.

264. **Ephemera fulvata** sp. nov. (fig. 118).

Similis *vedanae* Banks. Major.

Corpus flavum, fusco varium.

Caput superne fulvum, oculis fuscis; antennis basi fuscis, seta pallidiore.

Thorax superne fulvus, stria longitudinali ad latera, transversa in meso- et metanoto ♂, fuscis.

Abdomen superne flavo-fulvum, in ♀ superne plerisque segmentis 4 striis longitudinalibus fuscis retrorsum divergentibus et aliis 2 ad latera, superiore retrorsum dilatata; massa ovarum elongata, flava; urodiis 3 flavis, ferrugineo anguste annulatis, externis 24 mm. longis, medio brevior et pallidiore; in ♂ obscurius, plerisque segmentis striis longitudinalibus et fascia apicali, dorsalibus, fuscis; 2 urodiis fulvis, ferrugineo annulatis, 33 mm. longis; cercis inferioribus fulvis, articulo basali cylindrico, recto, ceteris in arcum, apice fuscis.

Pedes flavo-fulvi, anteriores ♂ fusci, femore fulvo, stria externa fusca.

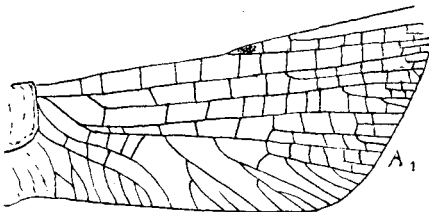


Fig. 118

Ephemera fulvata ♂ Nav.

Ala anterior (parte posterior)

Alæ hyalinae, venis ramisque flavo-fulvis, venulis plerisque nigris.

Ala anterior (fig. 118) area subcostali fulvo tincta, apice dilutius; venulis costalibus et subcostalibus fortibus, leviter in ♂ fusco limbatis; area apicali reticulata, 9-10 venulis gra-

datis implexa; sectore radii prope basim, procubito ultra medium furcato, axilla furcæ in ♂ fuscata (fig. 118); ramo cubiti basi cum axillari 1 fusi, quasi ab hac procedente; axillari prima 3-4 ramis ad marginem posteriorem et ad externum pertinentibus.

Ala posterior subtrapezoidalis, area costali parte interna dilatata, 2-3 venulis divisa, angulo costali obtuso.

	♂	♀
Long. corp.	15 mm.	15 mm.
— al. ant.	14 »	15'5 »
— — post.	6 »	5'5 »

Patria. India: Lonawla, cerca de Khandala (Bombay), 9-23-X-1934. H. Benavent, S. J.

Familia LEPTOFLÉBIDOS

265. **Thraulodes humeralis** sp. nov. (fig. 119).

Similis *plicato* Needh.

Caput fulvum, ocellis oculisque fusco-nigris; antennis basi subfuscis. seta pallida.

Thorax fulvus, superne fascia media longitudinali ferruginea, in mesonoto dilatata, striola longitudinali laterali in parte anteriore mesonoti fusca.

Abdomen albidum, margine posteriore tergitorum et stria brevi obliqua laterali fuscis; urodiis albidis, apice articulo- rum fusco; cercis inferioribus ♂ albo-fulvis, primo articulo longo, arcuato, apice leviter incrassato et infuscato.

Pedes fulvo-albi, apice tibiaram fusco, femore anteriore in medio apicali subfusco, posteriore in quarto apicali ferrugineo.

Alæ (fig. 119) hyalinæ, irideæ, reticulatione fulvo alba, tenui.

Ala anterior venulis plerisque fuscis; venula humerali et venis subcostali et radio citra illam fuscis; venulis apicalibus pluribus, 9-10, obliquis; sectore radii citra alæ medium, procubito ultra medium alæ furcato; inter axillarem 1 et 2 basi una venula, externe 2 venis intercalatis, aliis brevibus marginalibus.

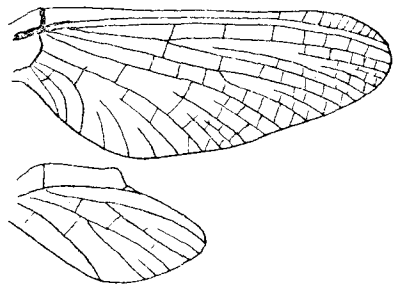


Fig. 119

Thraulodes humeralis ♂ Nav.

Alas (la posterior con más aumento)

Ala posterior apice subacuta, margine costali adscendente, sinuoso, externo subrecto; venula humerali in area costali et alia ultra angulum costalem claudente.

♀. Obscurior in thorace et abdomine.

	♂	♀
Long. corp.	6'5 mm.	7'5 mm.
— al. ant.	8'5 »	10 »
— — post.	2'1 »	2'3 »

Patria. « Mexique, Sallé », Mus. de París. Otro ejemplar rotulado: Guatemala, Angraud, parecido, pero menor y muy incompleto, subimago.

266. **Thraulius Sallei** sp. nov. (fig. 120).

Caput fusco-nigrum.

Thorax fuscus, inferne pallidior.

Abdomen albidum, translucidum, tribus ultimis segmentis fuscis; ultimo tergito transverso, margine posteriore ad medium late convexo;

urodiis albidis; cercis inferioribus (fig. 120, a) albo-flavis, basi latis, ad medium angustatis, apice leviter dilatatis.

Pedes medii (ceteri desunt) fuscis, tarsis stramineis.

Alæ membrana hyalina, reticulatione fusco-ferruginea, densa.

Ala anterior (fig. 120, b) areis costali et subcostali cum parte axillari leviter fusco tincta; fere 8 venulis apicalibus obliquis; sectore radii citra medium alæ furcato, media ultra medium, duobus ramis; inter axillarem 1 et 2 venis 4 intercalatis, cum venis principalibus conjunctis; inter utramque ad basim 2 venulis.

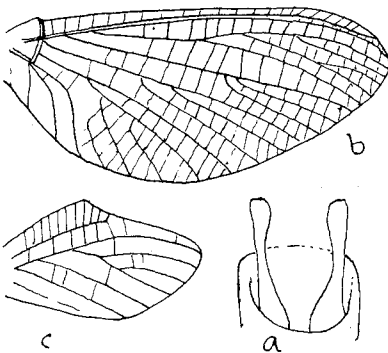


Fig. 120

Thraulius Sallei ♂ Nav.

- a. Extremo del abdomen
- b. Ala anterior.
- c. Ala posterior, más aumentada

Ala posterior (fig. 120, c) ovalis, area costali pluribus venulis, subcostali paucioribus, pone illam paucis; margine anteriore anguloso, externo obliquo parum convexo.

Long. corp. ♂	9'5 mm.
— al. ant.	14'5 »
— — post.	3'1 »

Patria. « Mexique, Sallé, 97-56. Leptophlebia, Westw. Ser. v. Eaton 1873 ». Mus. de Paris.

TRICÓPTEROS

Familia ESTENOPSÍQUIDOS

267. *Stenopsyche eurycephala* sp. nov. (fig. 121).

Etim. Del gr. εὐρύς ancho y κεφαλή cabeza.

Statura minore. Similis *fissæ* Nav.

Caput fuscum, fulvo pilosum, transversum, cum oculis globosis fuscisque latius thorace; palpis fuscis; antennis fulvis, apice articularum fusco.

Thorax inferne fulvus, parce fusco maculatus; superne fuscus, fulvo pilosus, metanoto ad medium pallidior. Pronotum transversum.

Abdomen superne fuscum, inferne subfuscum, sternitis medio pallidioribus; appendicibus testaceis (fig. 121), fulvo pilosis; processu X tergiti triangulari elongato, fisso, apice fusco; dente laterali basi lato, mox attenuato et introrsum arcuato; cercis superioribus longis, subcylindricis, compressis, dentem lateralem longe excedentibus; processu laterali ix segmenti brevissimo, obtuso; copulatore compresso, apice dilatato et oblique truncato; cercis inferioribus ramo inferiore brevi,

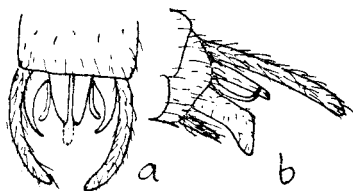


Fig. 121

Stenopsyche eurycephala ♂ Nav.

Extremo del abdomen
a. Visto por encima
b. Visto de lado

breviore copulatore, fusco, apice dilatato et obtuso, fusco piloso, ramo superiore tenui, arcuato, testaceo.

Pedes fulvo-testacei, tibiis tarsisque late fusco annulatis; calcaribus testaceis.

Ala anterior membrana fulvo tincta, tota punctis striolisque transversis fuscis in fascias maculasque grandes coalescentibus marmorata; tribus fasciis transversis irregularibus, parum definitis; furcis apicalibus ita longitudine decrescentibus: 2, 5, 4, 3 (4 et 3 subæqualibus); reticulatione fulva, in maculis fusca.

Ala posterior pallidior, apice venis et membrana leviter fuscatis.

Long. corp. ♂	11'3 mm.
— al. ant.	18'3 »
— -- post.	10'5 »

Patria. India: Khandala (Bombay), 21-V-1932, «at night», H. Benavent, S. J.

Familia POLICENTRÓPIDOS

268. **Dipseudopsis onychophora** sp. nov. (fig. 122).

Etim. Del gr. ὄνυξ, ὄνυχος uña, por la forma especial del espolón interior del ♂ en la tercera pata, que simula dos uñas.

Similis *stellata* Mac Lachl.

Caput fuscum, occipitis parte posteriore fulva; oculis fuscis; palpis fulvis; antennis fortibus, 13 mm. longis, fulvis, fusco annulatis, latius in medio basali quam in apicali.

Thorax fuscus, metanoto ferrugineo, nite.

Pedes fulvo-testacei, pilis fulvis; calcaribus fulvis, calcari interno pedis III in ♂ (fig. 122) paulo longiore externo, fimbriato, leviter flexuoso, apice in duos ungues breves divisos, superiore longiore, unguiformi, extrorsum arcuato, inferiore subconico, subrecto, introrsum inclinato.



Fig. 122

Dipseudopsis onychophora ♂ Nav.

Espolones de la tibia posterior izquierda (de lado)

Alæ apice parabolico, reticulatione fusca, membrana leviter fusco tincta.

Ala anterior pubescentia fulva, procubito (media) pallido limbato, a basi ad thyridium pallido; membrana satis dense tincta, maculis pallidis, in area radiali citra cellulam discalem et ad basim, in area apicali Π ultra et prope cellulam discalem, magis visibilibus, aliis minutis in areis apicalibus et ad arcum; furca apicali 1 longa, breviter pedunculata, 2 et 3 longis, sessilibus, 5 longa, latiore; cellula discali brevi, subtriangulari, sesquilongiore latitudine, media plus duplo longiore, vix latiore.

Ala posterior pallidior, furca apicali 1 nulla, 2 longa, sessili.

Long. corp. ♂	8·9 mm.
— al. ant.	10·8 »
— — post.	7·5 »

Patria. India: Lonawla (Bombay), 9-X-1934. H. Benavent, S. J.

Familia **HIDROPSÍQUIDOS**

269. **Amphipsyche sigmosa** sp. nov. (fig. 123).

Amphipsyche proluta Nav. (nec Mac Lachl.). Mem. Acad. Cienc. Zaragoza, 1930, p. 91.

Corpus fulvum, sublæve, pilis fulvis.

Caput oculis nigris; antennis ♂ fere 38 mm. longis, fulvis, primo articulo grandi, crasso, sequentibus tertii basalis apice fusco annulatis.

Meso- et metanotum testacea.

Abdomen fulvo-testaceum, pilis fulvis. Pedes fulvo-pallidi. Alæ (fig. 123) vitreæ, reticulatione fulva.

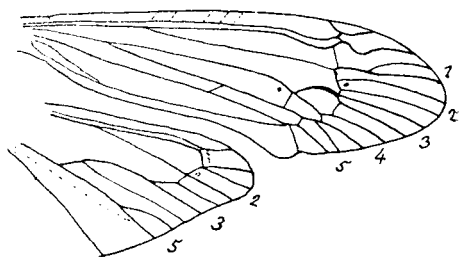


Fig. 123

Amphipsyche sigmosa ♂ Nav.
Alas (la posterior parcial)

Ala anterior apice elliptice rotundata, membrana leviter fulvo tincta; subcosta ante apicem fortiter arcuata, ad costam quasi stigma seu areolam formante; radio ad curvam subcostæ fortiter sigmoideo, venula ibidem cum subcosta connexo; furca apicali 1 longiore suo pedunculo, ramo anteriore convexo; ceteris furcis sessilibus; cellula media sesquolongiore latitudine, margine anteriore convexo, extrorsum incrassato, nygmate interno seu citra verticem cellulæ mediæ.

Ala posterior penitus hyalina, basi fortiter dilatata, striola leviter obscura radio parallela ante ejus apicem; furca apicali 5 pedunculata.

	♂	♀
Long. corp.	8'6 mm.	5'8 mm.
— al. ant.	14'4 »	10'4 »
— — post.	9 »	7'4 »

Patria. India: Khandala (Bombay), 30-X-1928, P. Sala; Lonawla cerca de Khandala, 9-23-X-1934, H. Benavent.

Por su gran semejanza con la *proluta* Mac Lachl. los primeros ejemplares que recibí los atribuí a esta especie, hallada solamente en la región del Amur; al examinar los últimos enviados por el H. Benavent, no pude reducirlos a la *proluta* y he debido describirlos todos como especie nueva.

En el ala anterior la subcostal y el radio cerca del extremo son muy flexuosos; la celdilla media es más corta y proporcionalmente más ancha, con el margen anterior engrosado. En la posterior la horquilla apical 5 es pedunculada; etc.

Familia LEPTOCÉRIDOS

270. *Cecetis fimbriata* sp. nov. (fig. 124).

Similis *punctulatae* Nav.

Caput fusco ferrugineum, pilis fuscis; oculis fuscis; palpis subfuscis, pilis fuscis longiusculis; antennis fulvis, fusco annulatis, articulo primo bulboso, fulvo-ferrugineo.

Thorax fuscus, fusco pilosus, metanoto testaceo.

Abdomen pallidum sive albidum, pilis fuscis, raris; cercis inferioribus ♂ subfuscis.

Ala anterior angusta, apice subelliptica; reticulatione fulva; tribus venulis anastomososis fuscis, gradatis, seu inter se distantibus, paulo longius propria longitudine; furca apicali 1 longa, sessili; pubescentia fusca, mediocriter densa.

Ala posterior (fig. 124) pallidior, membrana hyalina, reticulatione fulva, pilis fuscis; fimbriis posterioribus longis, tenuibus, fuscis; furca apicali 1 brevi, margine externo seu posteriore duplo longiore interno.

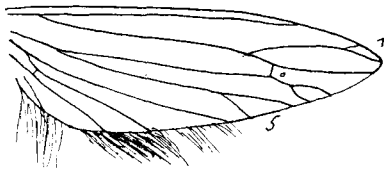


Fig. 124

Eoctis fimbriata ♂ Nav.

Ala posterior

Long. corp. ♂	6 mm.
— al. ant.	7 »
— — post.	5'2 »

Patria. India: Khandala (Bombay), 9-X-1934, H. Benavent, S. J.

Zaragoza, 27 de Abril de 1935.

Bibliography of the Neuropterida

Bibliography of the Neuropterida Reference number (r#):

963

Reference Citation:

Navás, L. 1935 [1935.??]. Décadas de insectos nuevos. Década 27. Brotéria (Ciências Naturais) 31:97-107.

Copyrights:

Any/all applicable copyrights reside with, and are reserved by, the publisher(s), the author(s) and/or other entities as allowed by law. No copyrights belong to the Bibliography of the Neuropterida. Work made available through the Bibliography of the Neuropterida with permission(s) obtained, or with copyrights believed to be expired.

Notes:

File:

File produced for the Bibliography of the Neuropterida (BotN) component of the Global Lacewing Digital Library (GLDL) Project, 2005.