

with the author's compliments,
this very short note, only occasional
flung in the Ephemeroptera

(Rev. Zool. Bot. Afr., XL, 2-3.)

(A paru le 6 novembre 1947.)

Paulian

Un Prosopistome (Ephém.) du Congo belge

par RENAUD PAULIAN

J'ai reçu en communication du Musée du Congo belge, Tervuren, une série de larves de *Psephenidae* s. lato, provenant du Congo belge. Parmi ces larves, j'ai eu la très agréable surprise de rencontrer un exemplaire de *Prosopistoma*. Comme aucune espèce du genre ne semble avoir été signalée du Congo, il nous a paru utile de figurer les principaux caractères de cette larve.

Prosopistoma sp. — Long. 4 mm. Corps allongé, carapace plus longue que large; très convexe, brunâtre; surface à fine granulation un peu écartée, sur fond chagriné, à courte pubescence.

Mandibules avec un térébra trifide, à bord interne crénelé; une prosthéca étroite, bifide, crénelée en dessous; trois fortes soies finement serrulées; proximatement une soie isolée. Maxilles à palpe normal et très grêle; apex avec deux longues dents sinueuses; une série de cinq très longues soies épineuses dont les deux proximales sont plus grêles et plus finement serrulées.

Pattes antérieures avec sur le bord dorsal du fémur et sur les bords internes du tibia et du tarse, des épines complexes, finement pectinées. Le tibia porte 11-12 épines à nombreux denticules.

Abdomen à dernier segment transverse, enclos par le pénultième; les marges des segments lisses. Cerques à peine distincts mais sans doute mutilés.

Prov. : Chutes de la riv. Lukafu, XII-1930 (DE WITTE).

On ne paraît avoir signalé jusqu'ici que trois espèces de *Prosopistoma* : *variegatum* à Madagascar, *foliaceum* en Europe et *de Guernei* au Sénégal et au Kenya. D'après A. VAYSSIÈRE, ces deux dernières formes

ne seraient même que des variétés d'un même type, ne différant que par l'armature des tibias antérieurs et par les épines maxillaires. L'exemplaire du Congo belge diffère, d'après les figures et la description, de *foliaceum* et de *de Guernei* par la forme générale du corps, les proportions de l'abdomen, la plus forte convexité; il se rapproche de *de Guer.*

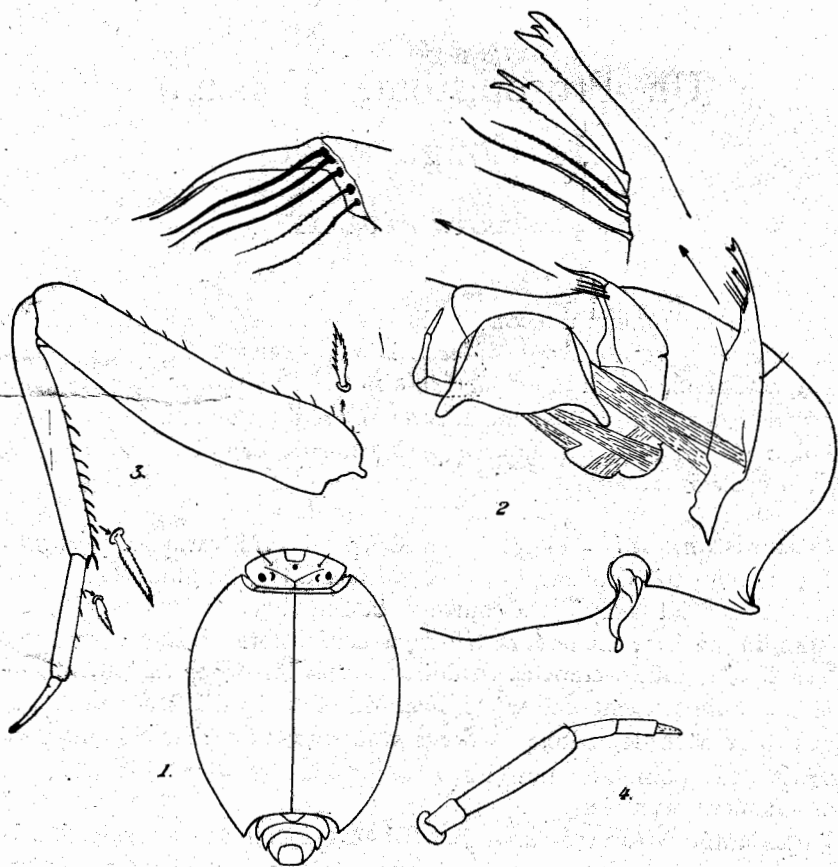


Fig. 1-4. — *Prosopistoma* sp.

1. Larve de dos. — 2. Ensemble des pièces buccales, vu par la face dorsale; avec détail de l'apex de la mandibule et de la maxille. — 3. Patte antérieure, avec détail des soies. — 4. antenne. (R. PAULIAN del.).

nei par la forme des épines tibiales, à nombreux denticules, mais il diffère par la simplicité relative de l'apex des maxilles. Il est très vraisemblable qu'il s'agit d'une espèce distincte de la forme du Sénégal; il serait

très souhaitable que M. DE WITTE, la retrouve au cours de sa mission au parc de l'Upemba, et en obtienne les imagos.

Les larves de Pséphénides, qui accompagnaient ce Prosopistome, avaient déjà été étudiées par notre collègue et ami J. GHESQUIÈRE qui a bien voulu nous offrir les dessins qu'il en avait faits (fig. 5-6). Ces larves proviennent de :

Buku : Bungu riv., Pimbi, 1937 (Dr. DARTEVELLE).

Lukunga, 1937 (Dr. DARTEVELLE).

Katanga, chutes de la Lukafu, XII-1930 (G. F. DE WITTE).

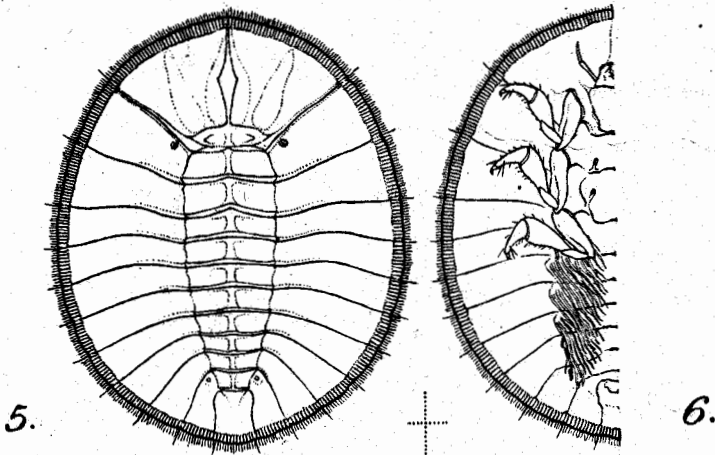


Fig. 5-6. — Larve d'*Eubrianacinae*.
5. Face dorsale. — 6. Face ventrale (J. GHESQUIÈRE del.).

Elles appartiennent à deux types très proches et s'isolent parmi toutes les larves d'*Eubrianacinae* (sensu BÖVING et CRAIGHEAD), dont elles ont le 8^e segment abdominal complet, par la présence de quatre paires de branchies abdominales seulement. Les deux types ne diffèrent entre eux que par la longueur des filets branchiaux. Les *Eubrianacinae* ont, normalement, 5 paires de branchies abdominales.