

bécsi múzeumban) 1912. évi augusztus 4-én Trencsénben gyűjtötte Dr. PAZSICZKY JENŐ, kiről a fajt elneveztem.

Ez az új faj a *L. Strelitzella* HS.-hez közelálló, ettől azonban az elülső szárnyak pontrajzolatának hiánya folytán könnyen megkülönböztethető.

(♀, M. C.) wurde in Trencsén am 4. August 1912 von Herrn DR. EUGEN PAZSICZKY, nach dem die Art benannt sei, erbeutet.

Dieselbe steht der *L. Strelitzella* HS. zunächst, lässt sich aber sofort durch den Mangel der Punktzeichnung auf den Vorderflügeln unterscheiden.

## Újabb adatok Magyarország Neuroptera-faunájához.

Irta : DR. PONGRÁCZ SÁNDOR.

A magyar faunakatalógus megjelenése óta oly sok jellemző fajt sikerült hazánk területéről kimutatni, hogy a magyar Neuroptera-fauna képe lényegesen megváltozott. Alábbi jegyzeteimben egyelőre még nem adhatok áttekintő képet faunánkról, hanem csak azokról a legutóbbi időkben tett gyűjtésekről fogok beszámolni, melyek ide vonatkozó ismereteinket annyira meggazdagították. Ebben a fáradságos munkában több lelkes magyar kutatónak, névszerint GAMMEL ALAJOS, DR. SZILÁDY ZOLTÁN, FEKETE GYÖZÖ, DR. PAZSICZKY JENŐ, PILICH FERENCZ és MALLÁSZ JÓZSEF uraknak van érdeme. Ők szigorúan magyar faunaterületen végezték megfigyeléseiket, míg a külföldi buvárok közül KLAPÁLEK és ULMER feljegyzései hazánknak a szomszédos területek faunájához való viszonyaival is megismertetnek. Enumerációmban ezeket is figyelembe vettem, mert vajmi nehéz volna pl. a Keleti Kárpátoknak, melyeknek elágazásai Galicziában vagy Romániában gyökereznek, faunisztikailag természetes határát megvonni s melyek ezáltal természetesen ezeknek faunáját is részben elsajátították. Sőt a magyar faunaterülethez újabban csatolt tartományok, nevezetesen a dalmát tengerpart és Bosznia faunájára is ki kellett terjeszkednem, noha ezeknek a területeknek faunisztikai viszonyairól egyelőre még igen hézagos ismereteink vannak.

Úgy az itt mint hazánk többi vidékein tett kutatásainkból azonban mindezek daczára mégis kiviláglik a magyar fauna szerfölött gazdag változatossága és az a tény, hogy Magyarország a közép-európai reczesszárnyú-faunának valóságos gőczpontját alkotja, melyben az Alpok és egyéb magasabb hegyvidékek állatvilága a síkságok és szikes területekével, emezeké ismét a tenger mellék faunájával találkozik.

A következőkben felsorolt fajok legtöbbszörének termőhelye pontosan ismeretes s csak egy csekély részüknek nem tudjuk közelebbi lelőhelyét, de ezeknek előfordulása is valószínű, vagy pedig külföldi bűvárok említik az irodalomban.<sup>1</sup> A faunából csak két fajt kényszerültem törölni, melyeket SZILÁDY az én tévedésem folytán vett fel a magyar faunába.<sup>2</sup> Egyikük a *Perla Selysi* PICT., a másik az *Ephemera glaucops* PICT. Noha valószínű, hogy ezek is előbb-utóbb előkerülnek, mostanáig mégsem sikerült őket kimutatni hazánk területéről.

### **Pseudoneuroptera.**

#### **Troctidae** BURM.

- Atropos inquilina* HEYD. — V. Tasnád.  
 — *fatidica* LINN. — V. Tasnád.  
*Troctes formicarius* HAG. — II. Simontornya (PILlich).

#### **Psocidae** END.

- Psocus major* KOLBE. — V. Predeál.  
*Amphigerontia contraria* REUT. — V. Csikszereda, Detonáta.  
 — *intermedia* TETT. — IV. Sátoralja-Ujhely, Szomotor.  
*Elipsocus laticeps* KOLBE. — V. Szováta, Farkasd.  
*Caecilius piceus* KOLBE. — I. Budapest.  
 — *obsoletus* STEPH. — II. Simontornya.  
 — *perlatus* KOLBE. — V. Predeál.  
*Stenopsocus stigmaticus* IMH. ET LABR. — I. Budapest; Rákospalota (SZILÁDY); V. Szováta, Farkasd.  
*Philolarsus picicornis* F. — IV. Máramaros; V. Pele-Szarvad.

#### **Embiidae** BURM.

- Embia Savignyi* WESTW. — VIII. Zengg.  
*Haploembia Solieri* RAMB. — Novi, Portoré.

<sup>1</sup> BRAUER, Die Neuropteren Europas und insbesondere Oesterreichs. Wien, 1876. — RAMBUR, Histoire naturelle des Insectes Neuropteres. Paris, 1842. — ULMER, Trichoptera. Gen. Insect. Fase. 60. Brüssel, 1907. — KOLBE, Monographie der deutschen Psociden. 1880. — Klapálek, Bemerkungen über die Trichopteren- und Neuropterenfauna Ungarns. (Természetráji füzetek. XXII. 1899, p. 429); Beiträge zur Kenntniss der Trichopteren- und Neuropterenfauna von Bosnien und Herzegovina. Wien, 1900; Ein Beitrag zur Kenntnis der Neuropteroidenfauna von Croatien—Slavonien und der Nachbarländer. (Bull. int. Acad. Scienc. Boh. 1906); Zpráva o vysledech cesty do Transsylvanských Alp a Vysokých Tater. (Vestn. Česk. Akad. Ročník. XIII.)

<sup>2</sup> DR. SZILÁDY ZOLTÁN, Magyarországi rovargyűjtésem jegyzéke. II. Neuroptera et Pseudoneuroptera. (Rovartani Lapok. XIX. 1912, p. 53—58.)

**Perlidae** LEACH.

- Arcynopteryx transsylvanica* KLP. — IV. Keleti Kárpátok; Bosznia: Jezeró-tó, (KAPÁLEK, STROBL).  
 — *carpathica* KLP. — Keleti Kárpátok, Chomiak, Barani patak. (DZIEDZIELEWICZ).  
 — *dovrensis* MORT. — III. Tátra (DZIEDZIELEWICZ).  
*Dictyopteryx Mortoni* KLP. — IV. Keleti Kárpátok.  
*Dictyopterygella recta* KNY. — III. Tátra, Csorbai-tó.  
 — *septentrionis* KLP. — III. Tátra.  
*Dictyogenus ventralis* KLUG. — VII. Zágráb.  
 — *Imhoffi* PICT. — VII. Zágráb.  
*Perla megacephala* KLP. — III. Közélebbi termőhely nélkül.  
 — *baëtica* RAMB. — VI. Mehádia.  
 — *cephalotes* CURT. — III–IV. Kárpátok.  
 — *dacica* KLP. — V. Vulkán.  
*Chloroperla affinis* PICT. — Vinodol völgye, Zágráb.  
 — *sudetica* KOLB. — III. Poprád, Trencsén, (PAZSICZKY, BRANCSIK).  
 — *venosa* ST. — Ismeretlen termőhely.  
 — *rivulorum* PICT. — V. Bucsecs.  
*Isopteryx serricornis* PICT. — Előfordulása hazánkban kétes.  
 — *tripunctata* SCOP. — V. Bucsecs, Vulkán.  
 — *fuscipennis* PICT. — Csepel.  
*Capnia vidua* KLP. — IV. Kőrösmező.  
 — *nigra* PICT. — III. Szaloneza; Nagy-Enyed (SZILÁDY).  
*Taeniopteryx seticornis* KLP. — I. Rézbánya (KLAPÁLEK).  
 — *tristis* KLP. — Hercegovina.  
 — *Braueri* KLP. — VI. Ulma.  
 — *Kempnyi* KLP. — Közélebbi termőhely nélkül.  
*Nephelepteryx araneoides* KLP. — I. Budapest.  
*Rhabdiopteryx hamulata* KLP. — I. Budapest.  
*Leuctra cylindrica* DE GEER. — Közélebbi termőhely nélkül.  
 — *geniculata* STEPH. — Közélebbi termőhely nélkül.  
 — *nigra* P. CT. — III. Poprád.  
 — *nigra* var. *brachyptera* KLP. — IV. Kőrösmező (CSIKI).  
 — *Klapáleki* KNY. — V. Retyezát.  
 — *albida* KNY. — V. Vulkán.  
 — *Mortoni* KNY. — V. Vöröstoronyi szoros, Bucsecs, Predeal, Petrozsény.  
 — *cingulata* KNY. — V. Petrozsény (KLAPÁLEK).  
 — *Handlirschi* KNY. — IV. Tátra, Poprád (KLAPÁLEK).  
 — *armata* KNY. — III. Poprád (KLAPÁLEK).  
 — *inermis* KNY. — III. Barlangliget (SZÉPLIGETI); V. Preszáka (CSIKI).

*Nemura Picteti* KLF. — V. Bucsecs, Vöröstoronyi szoros.

— *triangularis* RIS. — V. Bucsecs.

— *nimborum* RIS. — III. Tatra, Jezero.

— *avicularis* MONT. — III. Szaloncza (FEKETE).

— *marginata* PICT. — V. Vulkán, Retyezát.

*Protonemura famosa* RIS. — V. Igenpataka (SZILÁDY).

— *humeralis* PICT. — V. Igenpataka (SZILÁDY).

#### *Ephemeridae* LEACH.

*Leptophlebia marginata* L. — III. Szaloncza (FEKETE).

*Habrophlebia mesoleuca* BRAU. — Közlelbbi termőhely nélkül.

— *modesta* HAG. — V. Igenpataka (SZILÁDY).

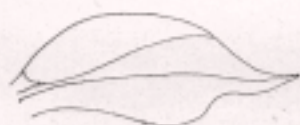
— *fusca* CY. — Közlelbbi termőhely nélkül.

*Baetis niger* L. — V. Gyergyóremete (CSUKI).

*Centroptilum hungaricum* PONGRÁCZ, n. sp.

Corpore fusco-testaceo, pedibus flavido-albis; alis inferioribus multo latioribus, quam in speciebus hujus generis cognitis, extremum apicem repente acuminatis. Ad basin sine denticulo.

Teste sötétokkerbarna; szívárványszínű, keskeny és átlátszó szárnyakkal. A fej, az előtor hátpajzsa és a testszelvények szélei



1. kép. *Centroptilum hungaricum*  
n. sp. (ala posterior).

valamivel sötétebbek mint az alapszín, a végtagok világossárgák, a láb-szárak tövén egy sötétebb folttal. Legvilágosabb a hasa és melltájéka. Az elülső szárny szárnyjegye (*ptero-stigma*) tájékán 4–5 harántér van. A hátsó szárny (1. kép) nem oly keskeny mint a *Centroptilum*ok többi

fajainál, általában nagyobb, tövén nincsen fog, a közepén meg lehetőségen kiszélesedik s azután hirtelen esűesot alkot. A hosszanti erek széjjelhajlók s az alsó olyan hosszú mint maga a szárny. A farfüggelék legalább háromszor olyan hosszúak mint maga a test, piszkostejfehérek, vörösesbarnán gyűrűzöttek. A tőizek sötétek.

Testhossza 2.5 mm. a farfüggeléké 6–7 mm. A kifejlesztett szárnyak átmérője 9 mm.

Ezt a fajt, melyet FIKURR Győző úr gyűjtött Szalonczán (Trencsén megye) több példányban vizsgáltam. Hátsó szárnyai alapján nagyon tipikusnak tartom s mivel a *Baetis*-ek és *Centroptilum*-ok sajátosságát egyesíti, a két nemnek összekötő kapesát látom benne.

*Caenis dimidiata* ST. — III. Vághidas (PAZSICZKY).

— *lacteella* EAT. — III. Szaloncza (FEKETE).

— *harrisella* CY. — III. Szaloncza (FEKETE).

*Epeorus assimilis* EAT. — III. Szalocza (Fekete).

*Heptagenia coerulans* ROST. — Előfordulása hazánkban valószínű.

*Rhitrogena Henschii* KLF. — III. Késmárk.

*Ecdyurus Pazsitzkyi* PONGRÁCZ, n. sp.

*Ecdyuri insigni* EAT. similis; sed differt: alis magis fumatis magisque acuminatis longioribusque; ad venulas transversas subfumatiss, segmentis abdominis ante marginem apicalem anguste nigro-fasciatis, fasciis medio late interruptis et ipsum marginem apicalem non attingentibus.

Az *Ecdyurus insignis* EAT.-tól abban különbözik, hogy annál kisebb, farfüggelékei sokkal rövidebbek, a potrohszelvények hasi foltozata hiányzik, a hátszelvények hátsó széle sötét szegély nélkül és szárnyai többnyire füstösök.

Teste egyszínű okkersárga, csak a potroh némelykor a vörösesbe átmenő. Feje kissé hűsvörös, barnán foltozott. Szemei feketék; a tor oldalán egy hosszúkás barna rajzzal s e mögött egy vagy több hűsvörös foltal; a tor hólyagos felületén és a melltájon ninesen mustrázat. Az elülső szárnyak hosszúak, keskenyek és hegyesek, kissé füstösök. Az ereket kissé elmosódik azáltal, hogy a fekete harántereket füstös árnyalat veszi körül. Ez némelyütt szabálytalan foltosorokat alkot, melyek a szárnyat tarkítják. Vannak azonban példányok, melyeknek tiszta, átlátszó szárnyuk van, ezek többnyire hímek. Füstös szárnyú példányok nemesak az éretlen, hanem a kifejlődött egyének között is akadnak. A hosszanti erek és apikális haránterek nem füstösök, barnák. A hátsó szárnyak szabálytalan tojásdadok, füstös alsó szegélyvel. A ♂ elülső lábfeje egészen barna, czombjának elülső vége és a czombvonalak feketék, a lábszárak barnák. A ♀ térde szintén barna, lábfeje sötétebb mint a ♂♂-é. A kissé hűsszínű potrohszelvényeken páros, a szelvény alsó oldalából a felületre rézsútos irányba menő éles fekete, vesszőalakú sávok futnak végig, melyek a szelvények hátsó szélét nem érik el s a legelső és utolsó két szelvényen hiányznak (2. kép). Számuk tehát a potroh mindegyik oldalán hét.

Ily mustrázat a többi *Ecdyurus*-fajokra is jellemző, de sokkal elmosódottabb; a foltok inkább háromszögűek s elérik a szelvények hátsó



2. kép.  
*Ecdyurus Pazsitzkyi* n. sp.  
(abdomen).



3. kép. — *Ecdyurus Pazsitzkyi*  
n. sp. (penis).

s többnyire sötétebb szegélyét, azonkívül a hasoldalnak is van foltozata.

A ♂ penisének két szarvacskája (3. kép) majdnem háromszögűen bemetszett, végük eléggé tompított. A ♀ ventrális lemezén nincs bemetszés, hanem háromszögű lemezben előrenyúlik. A gonopodiák feketék, a farfüggelék a testnél több mint kétszer hosszabb, elmosódott gyűrűkkel.

A test hossza 8–10 mm., a kifeszített szárnyak szélessége 18–28 mm.

3 ♂, 7 ♀. III. Trencsén, Vághidas, Szaloncza (PAZSICZKY, FEKETE). Augusztus és szeptember hónapokban repül.

*Ecdyurus spec?* — Az előbbihez hasonló, de a ♂ penisszarvacskái egészen háromszögűek, szélesebbek s majdnem egészen összenőttek úgy, hogy csak egy kis bemetszést hagynak hátra. Közel áll az *E. forcipula* KOLL.-hoz.

Csak 1 példányban ismeretes SZILÁDY gyűjtéséből Nagy-Enyed környékéről.

### Odonata.

#### *Libellulidae* WESTW.

*Libellula 4-maculata* var. *praenubila* NEWM. — I. Ürbő.

*Leucorrhinia rubicunda* L. — Előfordulása hazánkban kétes.

*Caenocneta caudalis* CHARP. — I. Izsák.

*Somatochlora alpestris* SELYS. — V. Chirpa-havas.

— *arctica* ZETT. — V. Surian-havas.

*Aeschna viridis* EVERSM. — Dalmácia.

*Calopteryx virgo* var. *festiva* BRULLÉ. — VIII. Novi; IX. Dalmácia.

### Neuroptera.

#### *Phryganeidae* WESTW., BURM.

*Phryganea grandis* var. *meridionalis* KLP. — Bosznia.

— *minor* CURT. — I. Budapest, Római fürdő.

#### *Limnophilidae* KOL.

*Limnophilus nigriceps* ZETT. — Előfordulása kétes.

— *flavospinosus* STEIN. — Bosznia: Rujste (ULMER).

— *sparsus* CURT. — Kétes.

— *fuscicornis* RAMB. — Bosznia: Dervent.

— *marmoratus* CURT. var. *nobilis* KOLTI. — Bosznia: Rujste; Hercegovina: Gacko.

*Asinarchus caenosus* CURT. — V. Radnai havasok.

- Stenophylax mitis* MC LACHL. — Bosznia.  
 — *dubius* STEPH. — VII. Horvátország; Zágráb.  
 — *pallidus* KLP. — Bosznia.  
 — *Winneguthi* KLP. — Bosznia.  
 — *infumatus* MC LACHL. — Bosznia.  
 — *nigricornis* var. *elegantulus* KLP. — Bosznia.

*Stenophylax Klapálecki* PONGRÁCZ, n. sp.

*St. millenii* KLP. similis, sed major, maculis pilosis albidis alarum superiorum multo majoribus et etiam apicem attingentibus, sine macula apicali fusca; corpore cinerascenti nigro, obscuro, segmentorum

A.



B.



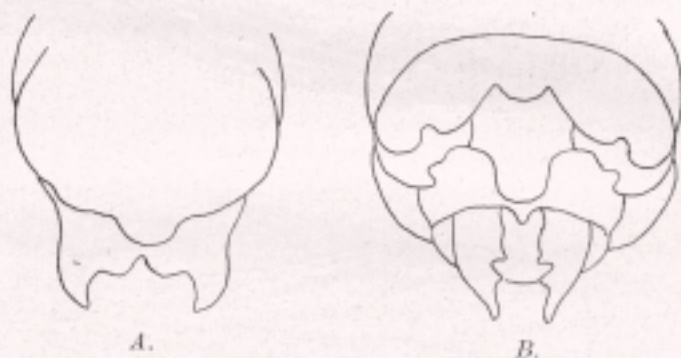
4. kép. — A. — *Stenophylax millenii* KLP.; B. — *St. Klapálecki* n. sp.  
 (alae anteriorae).

abdominis margine postico sine fasciis dilutis; segmentis ventralibus 5—6 sine spinulis, lobis analibus feminae intus denticulatis.

A kilenczvenes évben a Keleti Kárpátokból egy igen érdekes *Stenophylax* került elő, mely az összes többi fajtól már az első megtekintésre is különbözött, amennyiben sötétbarna elülső szárnyain világos szőrfoltjai voltak. Ez a faj egy teljesen különálló csoportnak egyetlen képviselőjének bizonyult egész mostanáig, mikor nemrégiben egy hozzá közel álló, de attól eltérő típusra bukkantam KEERÉSZ KÁLMÁN és CSUKI ERNŐ urak gyűjtéseiben. A legelső főkülönbség a szárnyak mustrázatában rejlik (4. kép). Az új faj elülső

szárnyán hiányzik az apicalis fekete folt, a szárny alapszíne is valamivel világosabb mint a *St. millennii* KLF.-nél s az erek közötti világos terek, melyeket itt is igen apró, sárgásfehér, selyemfényű szőröcskék alkotnak, jóval szélesebbek, úgy hogy néha a sötétbarna erezetet egészen elérik. A fej és tor sörtézete valamivel világosabb, a végtagok czombjai sötétebbek. A tor oldalai és a mell sötétebbek, a potroh hátoldala egész fekete, de a szelvények mindenütt világosan vannak szegélyezve. Ugyanez vonatkozik a hasszelvényekre is, melyek azonban világosabbak, szürkésfeketék, holott a *St. millennii* KLF. hasszelvényei majdnem világos okkerszínűek s a sötét alapszínnek csak nyoma látszik rajtuk.

Igen nagy eltérést mutatnak az ivarszelvények is. A ♀ 5. és 6. potrohszelvényén nincsenek tüskék. A 10. potrohszelvény kissé kivájt. A *lobi laterales* hosszabbak és erőteljesebbek, mint a *St. millennii* KLF.-



5. kép. — A. = *Stenophylax millennii* KLF.; B. = *St. Klapálekii* n. sp. (app. genit. ♂).

nél, befelé irányulnak, háromszögűen kihegyesedők és belső oldalukon hegyes foggal ellátottak. (5. kép).

2 ♀ példányban ismeretes Körösmező környékéről. A ♂ ismeretlen. Testhossza 13—14 mm., a kifeszített szárnyak átmérője 33—36 mm.

*Micropterna lateralis* St. — Bosznia : Dervent.

*Halesus ruficollis* PICT. — Közelebbi termőhelye ismeretlen.

*Acrophylax zerberus* BRAU. — III. Tátra ; V. Retyezát.

*Drusus nigrescens* MEYER-DÜRR — III. Tarpaták (GR. TELEKI SÁNDOR).

— *bosnicus* KLF. — Bosznia : Hidze, Pazaric.

*Peltostomis brunnea* KLF. — V. Bucsecs, Keresztényhavas (KLAPÁLEK).

*Eccisopteryx madida* MC LACHL. — V. Vulkán.

*Choctopteryx fusca* BRAU. — Bosznia : Krupavölgy, Pazaric.



- Chaetopteryx singularis* KLP. — Bosznia (Klapálek).  
 — *obscurata* Mc LACHL. — III. Késmárk; VII. Horvátország.  
 — *rugulosa* KOL. — Dalmácia.  
*Chaetopterygopsis Apfelbecki* KLP. — Bosznia.  
*Anisogamus difformis* Mc LACHL. — V. Retyezát.  
*Hypnotranus picicornis* PICT. — Közelebbi termőhelye ismeretlen.  
*Enicocyla pusilla* BURM. — Közelebbi termőhely nélkül.  
*Apatania meridiana* Mc LACHL. — V. Vulkán.

***Sericostomatidae* Mc LACHL.**

- Sericostoma timidum* HAG. — IV. Kőrösmező; X. Bosznia.  
*Oecismus monedula* HAG. — III. Borosznó; V. Vöröstoronyi szoros,  
 Riumare.  
*Notidobia nekibe* KLP. — Bosznia.  
*Silo Graellsii* PICT. — Bosznia: Jezero.  
*Lithax obscurus* HAG. — Horvátország (ULMER).  
 — *niger* HAG. — IV. Tarpatak.  
*Brachycentrus carpathicus* DZIEDZ. — III. Tátra.  
*Micrasema sericeum* KLP. — Bosznia: Pazaric, Stolac.  
*Crinoecia irrorata* CURT. — V. Keresztényhavas.

***Leptoceridae* LEACH.**

- Beraea maurus* CURT. — V. Retyezát.  
*Leptocerus aureus* PICT. — V. Vöröstoronyi szoros.  
*Oecetis notata* RAMB. — Előfordulása kétes.  
*Molanna angustata* CURT. — Előfordulása kétes.  
*Molannodes Zelleri* Mc LACHL. — III. Csorba-tó.  
*Adicella reducta* Mc LACHL. — Bosznia: Ildze.

***Hydropsychidae* CURT.**

- Hydropsyche mostariensis* KLP. — Hercegovina: Mostar.  
 — *fulvipes* CURT. — Előfordulása kétes.  
 — *Sylfenii* ULM. — Valószínűleg előfordul hazánkban.  
*Diplectrona atra* Mc LACHL. — Bosznia.  
*Dolophilus pullus* Mc LACHL. — III. Tátra.  
*Wormaldia occipitalis* PICT. — V. Vöröstoronyi szoros.  
 — *mediana* Mc LACHL. — Közelebbi termőhely nélkül.  
*Polycentropus exesus* KLP. — Bosznia: Sarajevo.  
*Tinodes pallidula* Mc LACHL. — Sarajevo, Bistrik.  
 — *Rostocki* Mc LACHL. — V. Vöröstoronyi szoros; Bosznia:  
 Bistrik, Sarajevo.  
 — *Braueri* Mc LACHL. — Hercegovina: Mostar.

- Tinodes unicolor* PICT. — Bosznia: Sarajevo.  
*Metalype fragilis* PICT. — Bosznia.  
*Lype reducta* HAG. — V. Retyezát.

**Rhyacophilidae** STEPH.

- Rhyacophila glareosa* MC L. — IV. Keleti Kárpátok.  
 — *polonica* MC LACHL. — V. Vulkán.  
 — *torrentium* PICT. — V. Bucsecs; Vulkán.  
 — *philopotamoides* MC LACHL. — IV. Kőrösmező.  
 — *Meyeri* MC LACHL. — Bosznia.  
 — *Pascoei* MC LACHL. — Bosznia.  
*Glossosoma discophorum* Klap. — Közlebbi termőhely nélkül.  
*Agapetus delicatulus* MC LACHL. — III. Barlangliget; V. Nagy-Enyed  
 (SZILÁDY).  
 — *laniger* PICT. — VII. Horvátország.  
*Synagapetus ater* KLP. — V. Bucsecs.

**Hydroptilidae** STEPH.

- Hydroptila sparsa* SCULP. — Hercegovina: Mostar.  
*Allotrichia pallicornis* EAT. — Bosznia: Gorazda.  
*Stactobia Eatonella* MC LACHL. — V. Vöröstoronyi szoros; X. Bosznia.  
*Orthotrichia angustella* MC LACHL. — Kétes faj.  
 — *Tetensii* KOLBE. — III. Trencsén (PAZSICZKY).

**Sialidae** BURM.

- Rhaphidia Schneideri* RATZ. — Közlebbi termőhely nélkül.  
 — *adunana* ALB. — VI. Mehádia.  
 — *ophiopsis* var. *flavilabris* COSTA. — I. Budapest; II. Simon-  
 tornya (PILlich); IV. Szolcsva; V. Detonata; VI. Mehá-  
 dia; VII. Fuzine.  
*Inocellia crassicornis* SCHUMM. — III. Szalonca (FEKETE); V. Vörös-  
 toronyi szoros (CSIKI).

**Panorptidae** LEACH.

- Panorpa diffinis* MC LACHL. — III. Lucsiona; V. Predeál.  
 — *gibberosa* MC LACHL. — Dalmácia.  
 — *clavigera* KLP. — Hercegovina (WINNEGUTH).  
 — *pura* KLP. — V. Bucsecs (KLAPÁLEK).  
*Bithacus Hageni* BRAU. — II. Kis-Pose (MÉHELY).

**Ascalaphidae** MC LACHL.

- Ascalaphus lacteus* BRULL. — Dalmácia.

**Myrmelecoidae** STEPH.*Myrmeleon Mocsáryi* PONGR. — VIII. Novi.

- *pictus* LATR. — Dalmácia.
- *flavus* RAMB. — Dalmácia.
- *imbecillum* STEIN. — Dalmácia.
- *elongatum* OLIV. — Előfordulása kétes.

*Macronemurus appendiculatus* LATR. — Hercegovina: Mostar.**Hemerobidae** LEACH, STEPH.*Hemerobius stigma* ST. — III. Csorba-tó.

- *fuscinervis* SCHNEID. — I. Tiszaborkút.
- *atrifrons* MC LACHL. — III. Csorba-tó, Trencsén.
- *pellucidus* WALK. — II. Keszthely; VI. Moldova.
- *striatellus* KLP. — II. Simontornya; III. Szalocza.
- *quadrifasciatus* KLP. — V. Predeál.
- *orotypus* WALLGR. — V. Predeál.

*Megalomus pyraloides* RAMB. — III. Tátraszéplak.*Drepanopteryx algida* ERICHS. — III. Szalocza.*Dilar turcicus* HG. — Hercegovina: Domanovic.**Chrysopidae** HAG.*Nothochrysa capitata* STEPH. — III. Szalocza (FEKETE).

- *fulviceps* STEPH. — III. Rimaszombat (FEKETE).

*Chrysopa nigrovenosa* PONGR. = *nigricostata* BRAU. — VII. Novi.

- *microcephala* BRAU. — V. Petrozsény.
- *septempunctata* f. *Pazsiczkyi* PONGR. — III. Trencsén.
- *Zelleri* SCHNEID. — Bosznia.
- *ventralis* CURT. — VII. Grgurevci.
- *gracilis* HEYD. — III. Szalocza (FEKETE).
- *lamproptera* STEIN. — Dalmácia.

- ***Pillichii*** PONGRÁ CZ, nov. nom. (*rufostigma* PONGR. nec MC LACHL.)

A magyarországi Chrysopákról szóló dolgozatomban<sup>1</sup> a *Chr. vulgaris* L. változatai között var. *rufostigma* néven egy igen érdekes alak-változatot írtam le. Mivel azonban MAC LACHLAN a *rufostigma* elnevezést egy afrikai Chrysopára már régebben lefoglalta, egyrészt tévedés elkerülése végett, másrészt s főleg azért, mivel azóta az én varietásom önálló fajnak bizonyult, fölfedezőjének nevén vezetem az irodalomba.

*Chrysopae vulgari* SCHN. similis, sed differt: antennis ad basin fuscis, scapo flavido-virescente, macula nigra in genis ante oculos,

<sup>1</sup> Magyarország Chrysopái alak- és rendszertani tekintetben. (Állattani Közlemények. XI, 1912, p. 161—221).

vertice valde fornicato, prothorace vittis duobus lateralibus; tibiis anterioribus intermediisque brunneis, unguiculis dilatatis. Venae longitudinales et transversae totidem brunneae. Pterostigma elongata, brunnea. Vemula prima transversa sectoris radialis primi extra cellulam cubitalem cubitum tangens.

Ez a faj mint már az első megtekintésre is kitűnik, a *vulgaris*-csoportba tartozik s a *Chrysopa vulgaris*-nak közeli rokona. A csápoknak a tőtől számított első harmada (a legelső 5—6 íz kivételével) egészen barna. A második harmada világos, a csápok vége ismét sötét. A tőíz szélesebb és világos sárgászöld. A felső ajak meglehetősen széles, alsó szélei majdnem épek, tapogatói vörösesbarnák. Az arcon kétoldalt egy nagy elmosódott fekete folt látható. A fejtető hólyagos. Az előtor szögletei tompítottak, elülső széléről 2 fekete vonal húzódik a közepe felé. Végtagjai zöldesbarnák, az elülső és középső tibiák részben feketék, a tarsusok barnásfeketéek. Karmai kampósak. Közép- és utótor a zöldes; barázdái sötétebb barnák. Szárnyereze mindenütt egyszínű vörösesbarna, élesen határolt vöröses szárnyjeggyel. A radiális sector I. anastomosis a könyöksejten kívül éri a könyökeret. A potrohon nincsen semminemű foltozat.

Nagysága a *Chr. vulgaris* L.-éval megegyező. A Nemzeti Múzeum gyűjteményében lévő 4 példányt PILICH FERENCZ gyűjtötte Simontornyán.

## A hangyák nőstényeinek önálló államalapításáról.

Irta: DR. SZABÓ JÓZSEF.

A szociális életet élő rovarok között a házi méh államalapítása a legismertebb. Ennek az a magyarázata, hogy úgyszólván a szemünk előtt, a figyelmet megragadó körülmények között játszódik le az egész esemény. Tudjuk, hogy a méhek bizonyos időszakokban rajzanak, a mely abból áll, hogy az idősebbik királyné szárnyrakapva elhagyja a régi államot tagjainak tekintélyes részével. A céljuk az, hogy új alkalmas otthont keressenek maguknak. Ha ezt sikerült feltalálniok, akkor ezzel be is fejeződött az államalapítás, a melynek fenntartásához nem szükséges semmi más, csupán az, hogy mindegyik tagja folytassa megszokott munkáját.

A méhekkel szemben a hangyák államalapítása nem ilyen egyszerű és nem követhető ily könnyen figyelemmel. Legfeljebb annak egyik feltűnő mozzanatát, a termékenyítést nézhetjük végig minden utánajárás nélkül. A pázás ugyanis, miként a méheknél, a levegőben, repülés közben megy végbe, a mit annak idején lépten-nyomon