

Michael Hubbard

А Р А Т Р У К К  
ОТТИСК СТАТЬИ

TARTU RIIKLIKU ÜLIKOOLI TOIMETISED  
УЧЕННЫЕ ЗАПИСКИ  
ТАРТУСКОГО ГОСУДАРСТВЕННОГО УНИВЕРСИТЕТА

ALUSTATUD 1893. a.

VIIK 180

ВЫПУСК

ОСНОВАНЫ в 1893 г.

ZOOLOOGIA-ALASEID TÖID  
ТРУДЫ ПО ЗООЛОГИИ  
III



TARTU 1966

## UUSI ANDMEID ESTI ÜHEPÄEVIKULISTE (EPHEMEROPTERA) FAUNAST

E. Remm

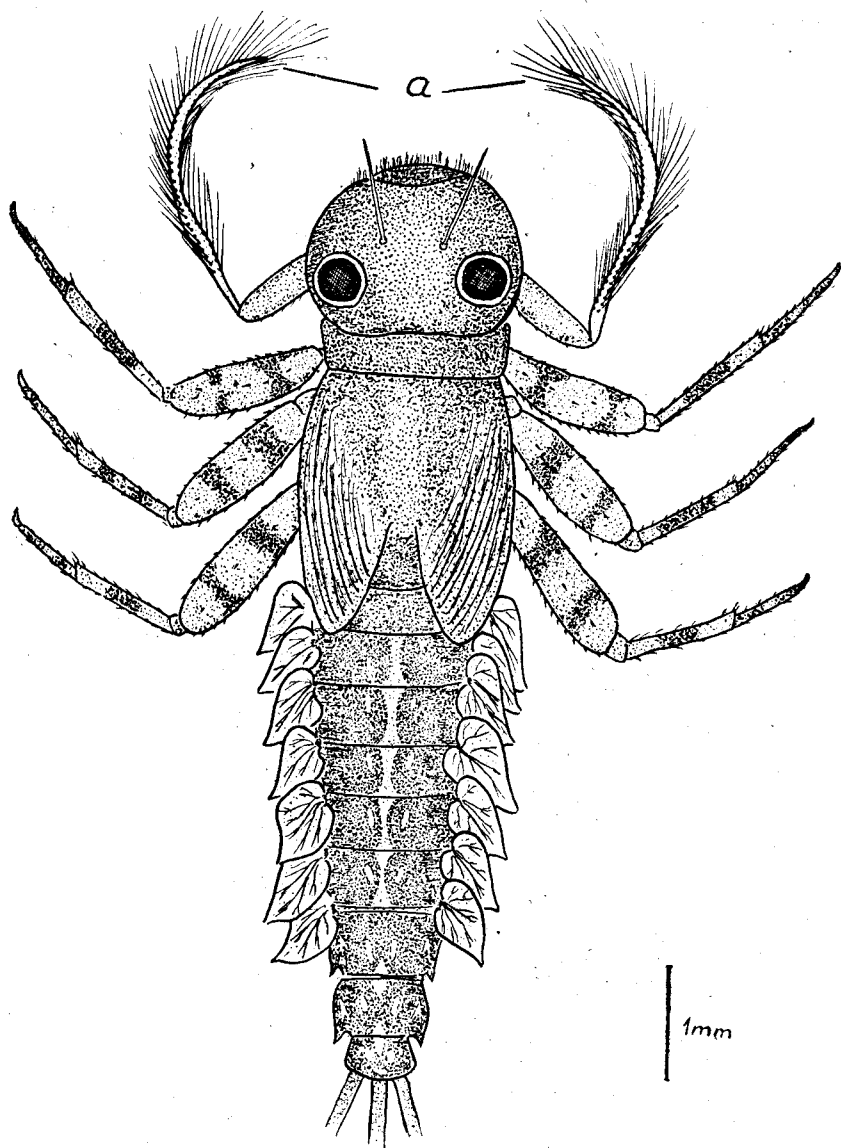
Eesti ühepäevikuliste fauna kohta on seni avaldatud vaid üks kokkuvõtlik töö (Хаберман 1953). Autor, määrates ühepäevikuliste vastseid ja valmikuid Zooloogia ja Botaanika Instituudi hüdrobioloogiasektori ja Tartu Riikliku Ülikooli zooloogiakateedri ekspeditsioonide ja enda poolt kogutud materjalidest, on leidnud liike, mis ülalnimetatud kokkuvõttes puuduvad või mille kohta on antud vaid üksikuid leiukohti. Allpool toodud liikidest on esimesed neli uued Eesti faunale.

**Arthroplea congener** Bengtsson 1908 (sünonüümid: *Remipalpus elegans* Bengtsson 1908 (vastne), *Cinygma mirabilis* Aro 1910, *Haplogenia southi* Blair 1929), Hr<sup>1</sup>, Vasalemma jõgi, 31. V 61, 1 vastne (kogus TRÜ zooloogiakateedri ekspeditsioonil vanemlaborant I. Lissenko). Jõgi on püügikohal aeglase vooluga, mudase põhjaga ja taimestikurikas.

*A. congener* kuulub sugukonda *Ecdyonuridae*, kuid oma ehituse iseärasuste tõttu paikneb seal võrdlemisi isoleeritult. Kõige lähemal asetseb ta perekonnale *Thalerosphurus*, millest tuntakse 2 liiki: üht Jaava saarelt, teist Filipiinidelt. *A. congener* on leitud esmakordselt Rootsist, peale selle Soomest, Inglismaalt ja NSV Liidu põhjaosast.

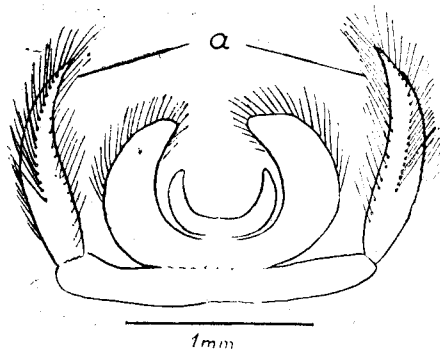
Liigi *A. congener* vastne sarnaneb väliselt veidi perekonna *Siphonurus* vastsetega, kuid erineb kõigist teistest ühepäevikuliste vastseist pikkade sulgjate ujumiselunditeks kujunenud lõuakobijatega (joon. 1) ja omapäraste pikkade teravatipuliste huulekobijatega (joon. 2). Putukatel on selliselt kujunenud suiseid leitud veel ainult Ameerikas eluneva perekonna *Baëtisca* esindajail. Vastseil esineb 7 paari asümmeetrilise kujuga munajaid trahheelõpuseid ja 3 sabaniiti. Valmikuid iseloomustavad isaste 5-lülilised gonopoodid, mida tuntakse veel ainult ühel Põhja-Ameerika ühepäevikulisel (*Cinygma bipunctata*) ja X sterniidil esinevad kolmnurksed jätked.

<sup>1</sup> Rajoonide nimede lühendite seletus vt. artikli lõpus lk. 75.



Joon. 1. *Arthroplea congener*  
Bengtss. vastne. a — lõua-  
kobijad.

**Caenis undosa** Tiensuu 1939. 1959. ja 1960. a. augustikuus Võrtsjärve litoraalist võetud põhjaproovides esines 23 proovis kokku 40 vastset. Autoril teada oleval andmeil on mainitud liiki leitud seni ainult Soomest ja Poolast.



Joon. 2. *Arthroplea congener* Bengtss. alahuul. a — huulekobijad.

**Ephemera lineata** Eaton 1870. Autor on leidnud liiki mitmelt poolt Eestist: Pä, Reiu jõgi, 12. VIII 55, 1 vastne; Pärnu jõgi, 27. VI 59, 1 ♀; Suurejõe, 1. VII 57, 2 ♀; Hs, Kasari jõgi, 25. VI 60, 1 ♂; Penijõgi, 24. VI 60, 1 ♂; Hr, Nõmmeveski, 13. VII 61, 1 ♀; Keila jõgi, 14. VI 60, 1 ♂; Trt, aiast valguspüügis, 1 ♂, 2 ♀.

**Baëtis niger** Linné 1761. Autor on leidnud liiki järgmistes kohtades: Hr, Valgejõgi, Nõmmeveski, 26. V 61, 1 vastne; Kaberneeme oja, 27. V 61, 1 vastne; Pudisoo jõgi, 10. VI 60, 9 vastset; 26. V 61, 20 vastset; Vasalemma jõgi, 30. V 61, 2 vastset; Kloostri oja, 30. V 61, 4 vastset; Pä, Pärnu jõgi, allpool Sindi paisu, 11. VII 61, 2 vastset; Tr, Amme jõgi, 27. VI 61, 14 vastset; 26. VI 61, 2 vastset; 28. VI 61, 5 vastset; Jg, Amme jõgi, 29. VI 61, 1 vastne.

**Baëtis rhodani** Pictet 1844. Habermanni töös (1953) on liigi kohta ainult 1 leiukoht Ahja jõe ääres. Siinjuures lisatakse sellele veel järgmised: Hr, Treppoja, 30. V 61, 6 vastset; Kloostri oja, 30. V 61, 1 vastne; Rk, Loobu oja Neeruti juures, 29. V 61, 1 vastne; Hs, Penijõgi, 8. VII 61, 1 vastne; Vj, Sinialliku oja, 26. VII 60, 2 vastset; Jg, Amme jõgi, 30. VI 61, 4 vastset; Rk, Põlula allikad, 26. VI 61, 37 vastset; Hr, Pudisoo jõgi, 10. VI 60, 24 vastset.

**Potamanthus luteus** Linné. Tõlp (1962) teatab liigi vastse leidmisest Pärnu jõe alamjooksult. Täienduseks sellele leidsin samuti Pärnu jõe kaldalt sama liigi subimago.

Hr	—	Harju rajoon
Hs	—	Haapsalu rajoon
Jg	—	Jõgeva „
Pä	—	Pärnu „
Rk	—	Rakvere „
Tr	—	Tartu „
Trt	—	Tartu linn
Vj	—	Viljandi rajoon

KIRJANDUS.

- Bengtsson S. 1909. Beiträge zur Kenntnis der paläarktischen Ephemeriden. Lunds Univ. Årssk., N. F. II, 5 (4).
- Bengtsson, S. 1930. Kritische Bemerkungen über einige nordische Ephemeropteren, nebst Beschreibung neuer Larven. Ibid. 26 (3).
- Keffermüller, M. 1960. Badania nad fauną jętek (*Ephemeroptera*) Wielkopolski. Prace Kom. Biol. Pozn. Tow. Przyj. Nauk. Wyzd. Mat.-Przyr., 19 (8).
- Tiensuu, L. 1939. A Survey of the Distribution of Mayflies (*Ephemeroptera*) in Finland. Ann. Ent. Fenn., 5 (2).
- Tölp, O. 1962. *Potamanthus luteus* (Linné), 1767 (*Ephemeroptera*) Pärnu jõe alamjooksul. Faunistilised märkmed, 1 (3).
- Хаберман Х. М. 1953. Материалы по фауне поденок (*Ephemeroptera*) Эстонской ССР. Энтомол. обзор., 33.

НОВЫЕ ДАННЫЕ О ФАУНЕ ПОДЕНОК  
(EPHEMEROPTERA) ЭСТОНИИ

Э. Ремм

Резюме

Приведены фаунистические данные о шести видах поденок, дополняющие сводку Х. Хабермана (1953). Четыре первых вида отмечаются для фауны Эстонии впервые.