

Leuc Berner

第5卷 第4期
1980年10月

动物分类学报
ACTA ZOOTAXONOMICA SINICA

Vol. 5, No. 4
Oct., 1980

南京宽基属蜉蝣一新种*

(蜉蝣目:细裳蜉科)

尤大寿 吴钿 归鸿 徐荫祺

(南京师范学院生物学系) (上海第一医学院)

1978年5月下旬至11月初在南京中山陵一个小溪的石块下先后采集蜉蝣稚虫十次,计采到宽基属(*Choroterpes*)蜉蝣稚虫共280头,经带回实验室饲养,其中羽化为亚成虫者共18头(12♀♀, 6♂♂),羽化为成虫者共55头(48♀♀, 7♂♂)。经鉴定,为一新种,描记于后。宽基属是一个广布属,除日人上野益三(Uéno)于1928年描述过我台湾省三叉宽基蜉蝣 *Choroterpes (Euthraulius) trifurcata* 的稚虫外,至今在国内对这一属蜉蝣还没有其他报道。

南京宽基蜉蝣 *Choroterpes (Euthraulius) nanjingensis*, 新种

雄虫(酒精中保存):体长4.5—5.5毫米,深棕褐色。头部棕黑色。复眼大,彼此很靠近,上复眼桔红色,下复眼黑色。单眼三个,侧单眼大于中单眼,各单眼均呈灰白色,基部周围黑色。触角淡黄褐色,比头部略长。

胸部棕褐色,有黑褐色斑纹。翅无色、透明,翅脉淡褐色。前翅长4.5—5.5毫米,C脉区和Sc脉区不透明;Sc脉与R₁脉粗壮;MA脉从翅基到翅缘1/2处分叉;CuP脉与A₁脉间有5根游离闰脉,其中1、4两根较长;A₁在基部与A₂分开,A₂接近A₃(图1)。后翅小,从C脉基部至顶端略过1/2处有一凸起并向后有一凹陷;Sc脉较粗,远端伸至C脉凸起的后方;C脉区有4根横脉,Sc脉区有3根(图2、3)。

足淡黄褐色。各股节有黑褐色的长条斑纹,在股节中央及近胫节处有黑褐色块斑,所有的爪均为一钝一尖。前、后足股节、胫节、跗节之比分别为1:1.6:1.4和2.8:2.6:1(图4、6)。跗节的排列顺序分别为1, 2, 3, 4和4, 3, 2 = 1(图5、7)。

腹部背面深棕褐色,在第2—5节背板上有明显的近似W形的浅棕色斑纹,各节背板中央有直走的棕黄色条纹。腹面淡黄褐色,第1—9节的两侧有椭圆形褐斑(图12、13)。外生殖器的尾铗淡棕色,三节,第一节最长且弯曲,基部宽,第二、三节短,节间均不完全分开,第二节约为第三节长的二倍。阴茎较短,分成两叶,基部比端部宽,两叶间裂缝较狭(图14)。尾丝三根,淡黄褐色,端丝7—10毫米,尾须5.5—7毫米。

雌虫(酒精中保存):体长5.5—6毫米,色泽较雄虫深。头部及复眼均为黑褐色。两复眼间距离约为一只复眼最大宽度的三倍。单眼和触角与雄虫同。胸部黑褐色,有黑色

本文于1979年1月17日收到。

* 苏翠荣同志参加部分采集工作,谨致谢意。

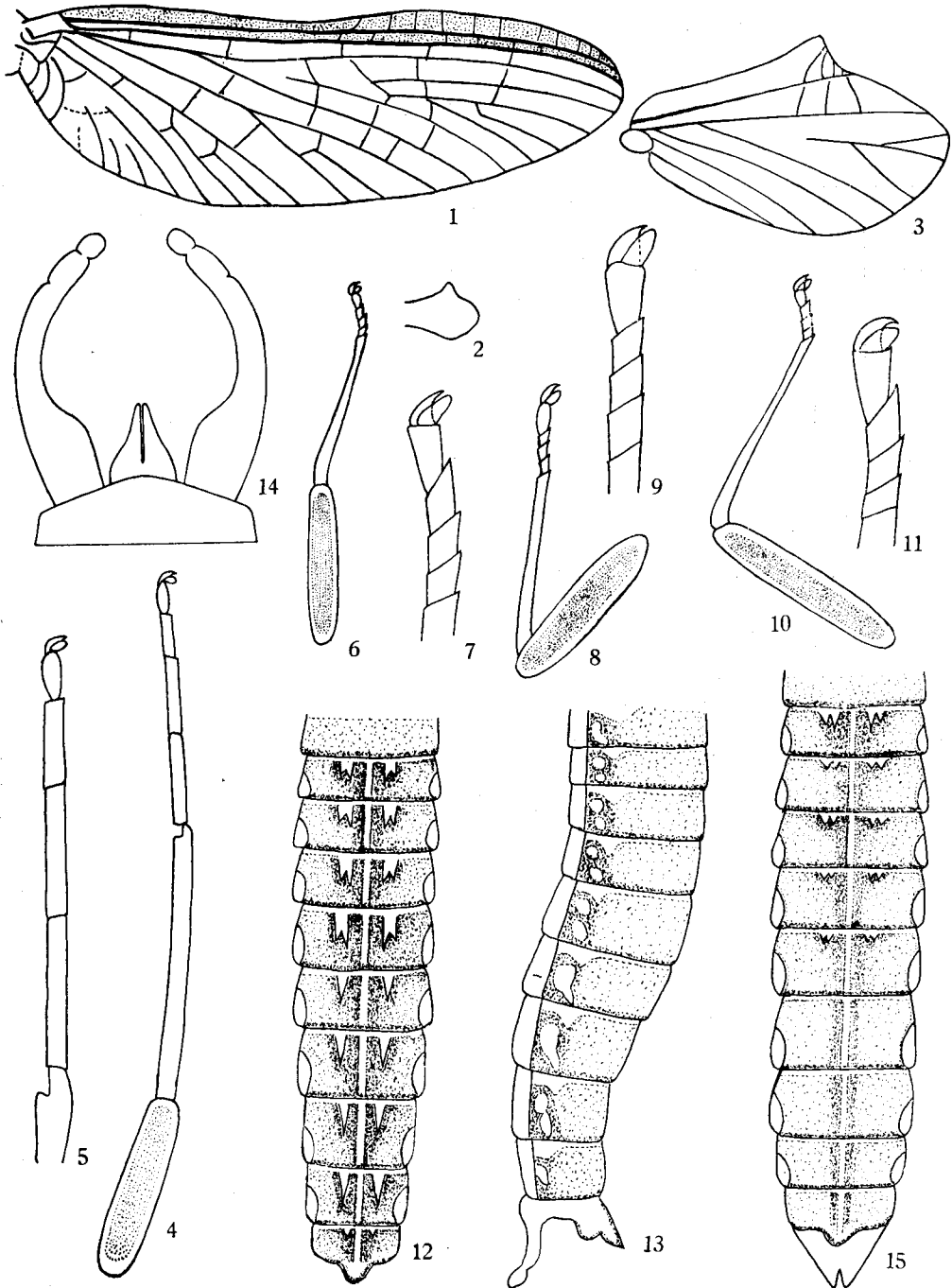


图1—15 南京宽基蜉蝣 *Choroterpes (Euthraulus) nanjingensis*, 新种

1.前翅 2, 3.后翅 4, 5.♂前足 6, 7.♂后足 8, 9.♀前足 10, 11.♀后足 12.♂腹部背面
13.♂腹部侧面 14.♂外生殖器 15.♀腹部背面

斑纹。前翅 5.5—6 毫米,翅脉相与雄虫同。前、后足股节、胫节、跗节之比分别为 2.3:2.7:1 和 3.5:4:1 (图 8、10);跗节的排列顺序分别为 4, 1, 2, 3 和 4, 3, 2, 1 (图 9、11)。腹部背面深黄褐色, W 形斑纹不明显,腹面黄褐色。第九节腹板的末端有一浅的裂口 (图 15)。

本新种与三叉宽基蜉蝣 *C. (E.) trifurcata* Uéno、具缘宽基蜉蝣 *C. (E.) marginatus* Ulmer 和短宽基蜉蝣 *C. (E.) curatus* Kimmins 较接近,但主要以外生殖器阴茎与后者相区别,其差异列表如下:

种名 特征	南京宽基蜉蝣 <i>C. (E.) nanjingensis</i> , 新种	三叉宽基蜉蝣 <i>C. (E.) trifurcata</i> Uéno	具缘宽基蜉蝣 <i>C. (E.) marginatus</i> Ulmer	短宽基蜉蝣 <i>C. (E.) curatus</i> Kimmins
外生殖器	阴茎叶较短,裂缝较狭	阴茎叶长,“V”形 裂缝较深而狭	阴茎叶长,“V”形 裂缝较宽,顶端稍膨 大成钮扣状	阴茎叶短,“V”形 裂缝较狭,端部较钝

正模♂, 1978年6月8日采自南京中山陵;配模♀;副模6♂♂, 47♀♀, 1978年5月到11月,采地与正模同。模式标本都保存在南京师范学院生物学系。

参 考 文 献

- Allen, R. K. 1974 *Neochoroterpes*, A new subgenus of *Choroterpes* Eaton from North America (Ephemeroptera, Leptophlebiidae). *Can. Ent.* 106: 161—168.
- Gillies, M. T. 1951 Further notes on Ephemeroptera from India and south east Asia. *Proc. E. Ent. Soc. Lond.* (B) 20: 121—130.
- 1957 New records and species of *Euthraulius* Barnard from East Africa and the Oriental Region. *Ibid.* (B) 26: 43—48.
- Gose, K. 1963 The imago of *Choroterpes trifurcata* Uéno (Ephemeroptera). *Kontyu* 31: 140—141.
- Peters, W. L. and G. F. Edmunds, Jr. 1970 Revision of the generic classification of the Eastern Hemisphere Leptophlebiidae (Ephemeroptera). *Pacific Insects* 12(1): 157—240.
- Ulmer, G. 1939 Eintagsfliegen von der Sunden-Inseln. Part I. *Arch. Hydrobiol. Suppl.* 16: 443—580.

A NEW SPECIES OF THE GENUS *CHOROTERPES* FROM NANJING (EPHEMEROPTERA: LEPTOPHLEBIIDAE)

YOU DA-SHOU WU TIAN GUI HONG
(Department of Biology, Nanjing Teacher's College)
HSU YIN-CHI
(Shanghai First Medical College)

Choroterpes (Euthraulius) nanjingensis, sp. nov.

Male imago (in alcohol): Length of body and fore wing both 4.5—5.5 mm, general colour deep brown. Turbinate eyes orange red, lower eyes black; ocelli pale, margined with black. Distal base of costal projection of hind wings angular, costal area with 4 cross veins, subcostal area with 3 cross veins. Forceps of male genitalia 3

segmented, 2nd and 3rd segments short and not entirely divided, base of forceps broad, penis-lobes short with narrow cleft between. (figs. 1—7, 12—14)

Female imago (in alcohol): Length of body and fore wing both 5.5—6mm, general colour deeper than the male. Abdominal markings indistinct, 9th sternum shallowly cleft apically, other characters similar to the male. (figs. 8—11, 15)

This new species is similar to *C. (E.) trifurcata* Uéno, *C. (E.) marginatus* Ulmer and *C. (E.) curatus* Kimmins. The comparison of their genitalia is shown in the following table:

character	name of species <i>C. (E.) nanjingensis</i> , sp. nov.	<i>C. (E.) trifurcata</i> Uéno	<i>C. (E.) marginatus</i> Ulmer	<i>C. (E.) curatus</i> Kimmins
External genitalia	penis-lobes short, cleft narrow.	penis-lobes long, V-shaped cleft deep and narrower.	penis-lobes long, V-shaped cleft broader, its distal end with knob-like enlargement.	penis-lobes short, V-shaped cleft narrower, distal end blunter.

Holotype ♂ imago, collected from Zhong Shan Ling, Nanjing, on June 8, 1978. Allotype ♀ and Paratypes 6♂♂, 47♀♀ from the same locality on May to November. All types deposited in the Department of Biology, Nanjing Teacher's College, Nanjing, China.

中国蝇科和麻蝇科新纪录

NEW RECORDS OF MUSCIDAE AND SARCOPHAGIDAE FROM CHINA

在整理锦州地区的蝇类标本中,发现蝇科、麻蝇科计 6 种系国内新纪录:

1. 胸刺厕蝇 *Fannia fuscula* Macq., 1835
辽宁省(北镇县 1♂)
2. 六痣秽蝇 *Coenosia sexnotata* Meigen, 1826
辽宁省(兴城县 1♂)
3. 白额池秽蝇 *Limnospila albifrons* (Zett., 1849)
辽宁省(黑山县 15♂♂ 8♀♀)
4. 裸齿股蝇 *Hydrotaea glabricula* (Fallen, 1825)
辽宁省(兴城县 1♂)
5. 拟洁棘蝇 *Phaonia goberti* Mik, 1881
辽宁省(锦州市 1♂, 锦西县 1♂)
6. 叉突麻蝇 *Blaesoxipha (s. str.) popovi* Rohd., 1937
辽宁省(黑山县 2♂♂)

牟 广 思 (锦州市卫生防疫站)