

Quelques Éphéméroptères du Kivu

par Georges DEMOULIN

M. G. MARLIER, Chef du Centre de Recherches de l'I.R.S.A.C. à Uvira (Congo Belge), a bien voulu me soumettre pour étude un petit lot d'Ephéméroptères capturés en majorité dans les environs de sa résidence. Je l'en remercie vivement. Ce matériel est déposé au Musée Royal du Congo Belge, à Tervuren, à l'exception des doubles de détermination qui sont destinés à l'Institut royal des Sciences naturelles de Belgique.

POLYMITARCYIDAE

Povilla adusta NAVAS. — 59 ♂♂, 3 ♀♀, Luhanga-Uvira, piège à lumière, 19-21 heures, 7.VI.1955 (G. MARLIER leg.).

EPHEMERIDAE

Eatonica schoutedeni (NAVAS). — 2 ♂♂, 1 ♀, Irangi (près Buniakiri), rivière Luhoho, X.1955 (F. LAMBRECHTS leg.).

BAETIDAE

Baëtis sp. — 1 subimago ♀, territoire d'Uvira, Haute Kambekulo, 2450 m, VI.1955 (N. LELEUP leg.).

Centroptilum dicentrum sp. n. (fig. 1).

♂ imago (en alcool). — Aile I sans transverses dans le champ costal en-deçà de la bulla; douze à quatorze transverses ptérostigmatiques, en majorité incomplètes. Les nervules marginales simples s'étendent entre R¹ et CUP.

Aile II avec trois nervures longitudinales, la troisième peu nette

et quelque peu confondue avec le bord postérieur. Processus costal bifide, les dents recourbées vers l'apex de l'aile.

Genitalia : cfr. fig. 1 d-e.

Tête brune ; yeux composés dédoublés, la partie inférieure gris-noir, la partie turbaniforme brun-beige.

Thorax brun marron.

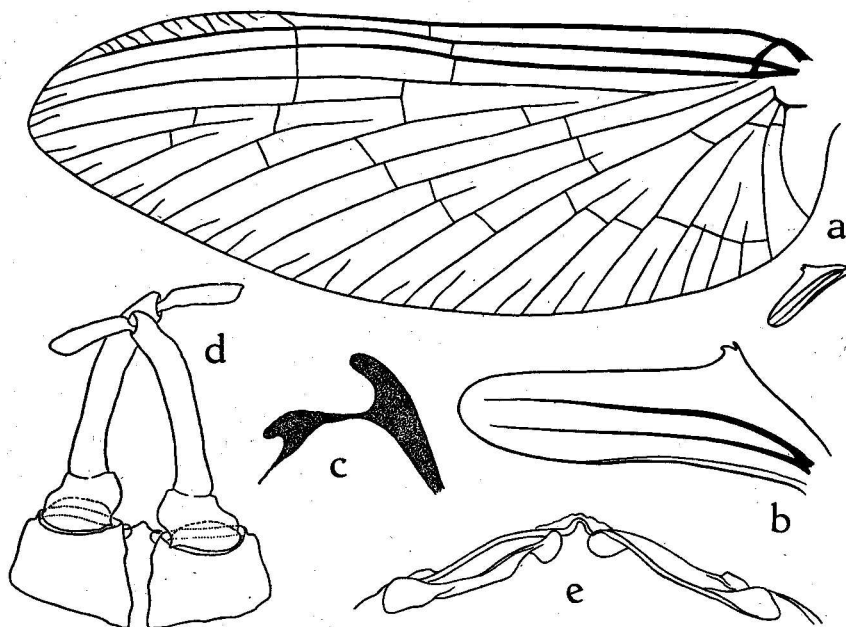


FIG. 1. — *Centroptilum dicentrum* sp. n., ♂ imago.
a. — Ailes gauches ; $\times 10$. b. — Aile II ; $\times 40$. c. — Aile II, processus costal ; $\times 196$. d. Genitalia, vue ventrale ; $\times 56$. e. — Pénis ; $\times 100$.

Ailes hyalines, à peine lavées de brunâtre très clair ; nervures et nervules brun-jaune. Ptérostigma plus foncé.

Pattes d'un brunâtre clair.

Abdomen brun, légèrement translucide sur les segments III-VII. Une maculation tergale d'un brun foncé, mal visible sur l'unique exemplaire examiné, mais apparemment semblable à celle de la ♀ (voir plus bas).

Longueur du corps : 8,5 mm ; de l'aile I : 9,5 mm ; de l'aile II : 1,2 mm.

♂ subimago (en alcool). — Semblable à l'imago, mais plus clair.

Mésnotum avec une bande médiane et deux lignes paramédianes longitudinales jaunâtres. Ailes brunâtres.

Abdomen brun. Bord postérieur des tergites brun foncé, cette teinte s'avancant vers la base en trois macules triangulaires : une médiane assez petite, et deux latérales plus grandes (allant jusqu'à mi-longueur du segment). L'apex des macules triangulaires latérales se prolonge assez souvent en ramifications diffuses. Sur les tergites II et III, le petit triangle médian s'allonge en une paire de bandes irrégulières qui atteignent le bord antérieur et mettent en évidence, en-deçà de ce dernier, deux paires de petites macules obliques, en virgules, claires. En fait, ces macules existent sur tous les tergites ; la paire postérieure s'écarte de plus en plus de l'antérieure quand on passe du premier au dernier urite. Paratergites (étroits) rembrunis. Sternites clairs, avec les mêmes macules paires de teinte claire que les tergites.

Mêmes dimensions que l'imago.

♀ imago (en alcool). — Coloration semblable à celle du ♂ imago. Yeux composés non dédoublés, gris-noir.

Maculation abdominale : tout le disque des tergites, à l'exception d'un triangle étroit latéro-antérieur, teinté de brun-pourpre clair, sur lequel tranche en plus foncé un dessin semblable à celui décrit chez le ♂ subimago, mais ici plus développé et plus homogène sur l'ensemble des tergites. La deuxième paire de macules obliques claires est généralement peu marquée, tandis que celles de la première paire semblent diffuser vers l'arrière. Sternites abdominaux unicolores. Cerques bruns.

Longueur du corps : 8-8,5 mm ; de l'aile I : 9-9,5 mm ; de l'aile II : 1,1-1,2 mm ; des cerques : 13 mm.

Matériel. — 1 ♂ holotype, 10 ♀♀ allotype et paratypes, un subimago ♂ paratype, Kivu, Mont Muhi, Nord d'Itombwe, rivière Issale, 29.VII.1955 (G. MARLIER leg.).

LEPTOPHLEBIIDAE

Adenophlebia infuscata NAVAS. — 1 ♂, 1 subimago ♂, 1 subimago ♀, Kivu, Mont Muhi, Nord d'Itombwe, 29.VII.1955 (G. MARLIER leg.).

Euthraulus sp. — 2 subimagos ♂♂, 5 subimagos ♀♀,

Luhanga-Uvira, piège lumineux, 19-21 heures, 7.VI.1955; 4 subimagos ♀♀, idem, 21-23 heures (G. MARLIER leg.).

Fulleta dentata NAVAS. — 65 ♂♂, Luhanga-Uvira, piège lumineux, 19-21 heures, 7.VI.1955; 5 ♂♂, idem, 21-23 heures; 2 ♂♂, idem, 23-01 heures, 7-8.VI.1955 (G. MARLIER leg.).

Fulletomimus gen. nov.

Aile I à marge externe régulièrement festonnée entre les nervures longitudinales, de SC à CUA; pas de tornus marqué. Fourche de MA régulière; celle de MP disloquée. Deux grandes et trois petites ICUA.

Aile II du type *Euthraululus*, quoique un peu plus étroite (champ cubital moins développé).

Patte I du mâle atteignant les deux tiers de la longueur de l'aile I. Tarses II et III 4-articulés. Ongles dissemblables à toutes les pattes.

Genitalia du type *Euthraululus-Fullea*.

Générotype : *F. marlieri* sp. n.

Fulletomimus marlieri sp. n. (fig. 2).

♂ imago (en alcool). — Tête transverse, à yeux composés subglobuleux, non dédoublés, largement écartés.

Aile I avec 4-5 transverses avant la bulla, et une dizaine au-delà, dans le champ costal.

Aile II avec, à mi-longueur, un calus costal nettement marqué; SC se terminant juste au-delà du calus; R^s bifide, avec IR; MA simple, de même que MP; CUA courte.

Patte I atteignant les $\frac{2}{3}$ de la longueur de l'aile I; tibia valant les $\frac{7}{5}$ du fémur et les $\frac{7}{6}$ du tarse. Ce dernier à cinq articles distincts, de formule : 3, 2, 4, 5, 1. Patte II longue comme les $\frac{3}{5}$ de la patte I. Tibia subégale au fémur et à peu près triple du tarse dont le premier article lui est fusionné. Formule tarsale : 5, 2, 3, 4. Patte III atteignant les $\frac{2}{3}$ de la patte I, donc un rien plus longue que la patte II dont elle partage la structure, tant pour les proportions de fémur, tibia et tarse que pour les articles de ce dernier.

Gonobase rectangulaire transverse, à bord postérieur légèrement bombé en son milieu. Gonostyles à premier article courbé, brus-

quement rétréci à partir des deux cinquièmes de sa longueur. Deuxième article court, subcylindrique; troisième article de même longueur, ovoïde. Lobes du pénis indépendants, leur partie externe en bâtonnets dont la partie apicale est tronquée en biseau (entièrement comparable à *Fullela dentata* NAVAS).

Coloration générale d'un crème pâle, les segments II-VII de l'abdomen d'un blanc translucide.

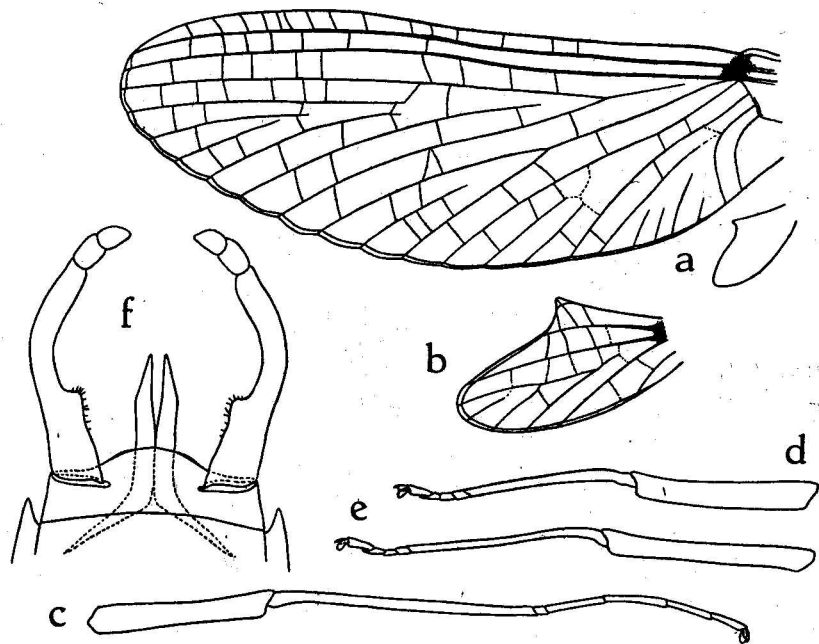


FIG. 2. — *Fulletomimus marlieri* gen. et sp. n., ♂ imago.
a. — Ailes gauches; $\times 20,5$. b. Aile II; $\times 47$. c, d, e. — Pattes I, II, III;
 $\times 30,5$. f. — Genitalia, vue ventrale; $\times 90$.

Ocelles gris, cernés de noir. Yeux composés gris-noir. Base des antennes grisâtre.

Une maculation longitudinale brune constitue une bande fragmentaire qui s'étend, de chaque côté du corps, depuis l'œil composé jusqu'à la base du cerque latéral: elle intéresse les coxae II et III, le bord externe du pronotum et les pleures I à III, et dessine sur chaque hémitergite abdominal un dessin comprenant un L bien marqué dans l'angle latéro-postérieur et une ombre arrondie moins nette sur le milieu de l'hémitergite (ce dessin est surtout bien marqué sur les segments III-VI).

Les ailes I et II sont hyalines, à peine touchées de laiteux, et dépourvues de tout dessin à l'exception d'une ombre noirâtre sur la nervure humérale.

A toutes les pattes, les fémurs sont largement annelés de brun-noirâtre au-delà du milieu et sous l'apex. Les tarsi sont à peine perceptiblement teintés de grisâtre.

Genitalia incolores. Cerques très étroitement annelés de brun-noir aux articulations.

Longueur du corps : 4 mm ; de l'aile I : 4,4 mm ; de l'aile II : 0,7 mm ; des cerques : 7 mm.

Matériel. — 10 ♂♂, holotype et paratypes, Luhanga-Uvira, piège lumineux, 19-21 heures, 7.VI.1955 (G. MARLIER leg.). Cette espèce volait en mélange avec *Fullela dentata* NAVAS, avec laquelle elle présente un net mimétisme.

HEPTAGENIIDAE

Afronurus sp. — 1 subimago ♀, Territoire d'Uvira, Haute Kambekulo, 2450 m, VI.1955 (N. LELEUP leg.).

TRICORYTHIDAE

Neurocaenis reticulata (BARNARD). — 11 subimagos ♀♀, Irangi (près Buniakiri), rivière Luhoho, X.1955 (F. LAMBRECHTS leg.).

CAENIDAE

Caenis kivuensis sp. n. (fig. 3).

♂ imago (en alcool). — Genitalia : cfr. fig. 3.

Tête blanchâtre, ocelles et yeux composés noirs. Antennes blanchâtres, à pédicelle blanc et base du funicule grise.

Prothorax blanchâtre. Méso- et métanotums blanc-jaunâtre, mésoscutellum légèrement grisé. Ailes hyalines, nervures C, SC et R¹ grises. Pattes blanchâtres ; hanches maculées de gris-noir, de même que les bords interne et externe des trochanters, des fémurs et des tibias.

Abdomen blanchâtre, avec une macule noire sur les paratergites I-IX. Cerques blancs. Genitalia blanchâtres.

Certains spécimens sont plus foncés: Tête à vertex et occiput cendrés de gris-noir. Prothorax de même, sauf en sa partie collaire. Ptéronotum brun-jaunâtre très clair; sutures et mésoscutellum cendrés de gris-noir, de même que les pleures. Abdomen avec un cendrage gris-noir sur les tergites, surtout sur les parties latérales; particulièrement dense sur les tergites I-II et VII-IX. Ailes comme chez les exemplaires clairs. Pattes également, mais les teintes plus contrastées. Cerques blancs. Genitalia blanchâtres.

Longueur du corps : 2 mm; de l'aile I : 2 mm.

♀ imago (en alcool). — Comme le ♂, mais vertex, parties latérales du prothorax et apex de l'abdomen légèrement teintés de

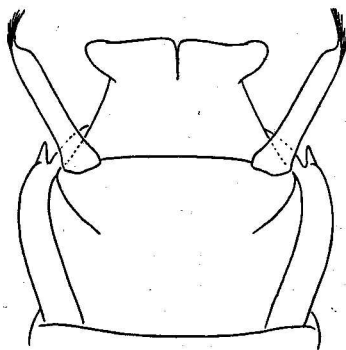


FIG. 3. — *Caenis kivuensis* sp. n., ♂ imago, genitalia, vue ventrale; $\times 175$.

brun-jaunâtre. Mésonotum un rien plus foncé. Cerques un peu rembrunis à la base.

Ici également il existe des spécimens plus foncés. Ils rappellent la forme correspondante du ♂, mais le cendrage gris-noir est plus abondant et plus intense; tous les urotergites sont gris-cendrés.

Longueur du corps : jusqu'à 3,1 mm; de l'aile I; jusqu'à 2,8 mm.

Matériel. — Nombreux ♂♂ et ♀♀, holo-, allo- et paratypes, Luhanga-Uvira, piège lumineux, 7-8.VI.1955 : 76 exemplaires de 19 à 21 heures; 15 exemplaires de 21 à 23 heures; un exemplaire de 23 à 01 heures; 98 exemplaires de 01 à 05 heures (G. MARLIER leg.).

On voudra bien noter que ces Ephémères, bien que recueillis de façon incidente, sont d'un très grand intérêt. Sur onze espèces

citées, deux sont apparemment des formes communes et à large dispersion : *Povilla adusta* NAVAS et *Eatonica schoutedeni* (NAVAS). Mais deux autres appartiennent à des genres dont l'étude reste à faire au Congo Belge : *Afronurus* sp, et *Baëtis* sp. Deux autres encore ont été rarement citées ; ce sont : *Fullela dentata* NAVAS et *Adenophlebia infuscata* NAVAS. *Euthraulus* sp. BARNARD et *Neurocaenis reticulata* (BARNARD) sont nouveaux pour la faune du Congo Belge. Ceci sans compter trois espèces nouvelles pour la science : *Centroptilum dicentrum*, *Fulletomimus marlieri* et *Caenis kivuensis*.

Institut royal des Sciences naturelles
de Belgique.
