

**Novae species Neuropteroideorum in Karpathibus
Orientalibus anno 1907 collectae.**

Józef Dziędzielewicz et Frant. Klapálek.

Fam. **Limnophilidae.**

Subfam. **Chaetopteryginae.**

1. *Calcaria* ♂ 0, 3, 3. ♀ 1, 3, 3. Postica pars dorsalis extremi segmenti abdominis maris gibberosa, margine postico arcuato exciso, non producto Apex abdominis feminae compressus, non productus *Chaetopteryx*, *St.*

2. *Calcaria* ♂ 0, 2, 2. ♀ 1, 2, 2. Postica pars dorsalis extremi segmenti abdominis maris laevis, margine postico rotundo, subtus helicoso excavata. Apex abdominis feminae paulo productus, tabulosus *Heliconis*, *nov. gen.*

3. *Calcaria* ♂ 0, 2, 2. ♀ 1, 3, 3. Postica pars dorsalis extremi segmenti abdominis maris laevis, apice arcuato producta. Apex abdominis feminae productus . . *Chaetopterygopsis*, *Stein.*

4. *Calcaria* ♂ 0, 2, 2. ♀ ignota. Postica pars dorsalis extremi segmenti abdominis maris lateribus subtus producta.

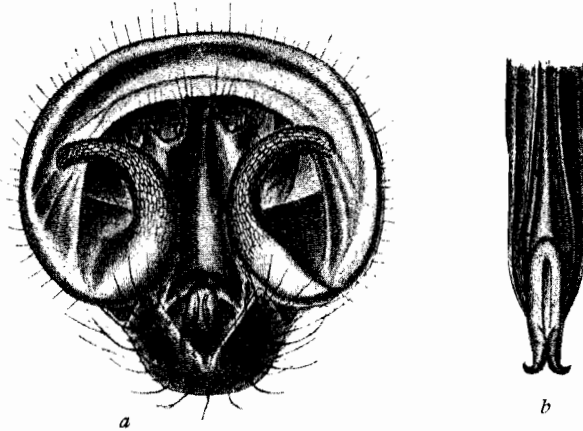
Annitella, *Klap.*

Heliconis Dziędz.*, *nov. gen.

Calcaria ♂ 0, 2, 2. ♀ 1, 2, 2. Articululus primus maris tarsorum anticorum pene tertia parte secundo longior. Maris segmentum VIII abdominis in margine postico rotundum, helicoso excavatum, ad minus segmentum IX adhaerens. Apex abdominis feminae paulo productus, lateribus tabulis nigronitentibus erectus.

Heliconis chomiacensis Dziędz., nov. sp.

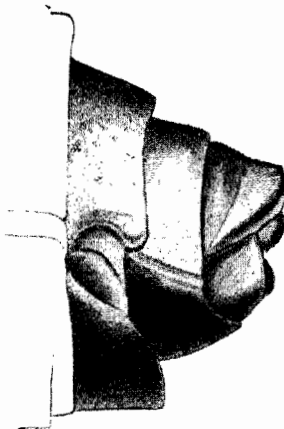
Fusca, pedibus rufofulvis. Antennae fuscae, ad apicem obscuriores, ad basin in juncturis evidentius in femina, quam in



Obr. 1. *Heliconis chomiacensis* Dziędz. ♂ *a* Konec zadečku ze zadu.
b Penis shora.

mare flavo annulatae. Caput supra nigrum, fronte flavo, triarticulato, tuberculato. Prothorax rufofulvus, cupreo longe pilosus, in medio duabus ovatis, tuberculatis, maculis nigris ornatus. Meso

et metathoraces fusci, fere nigri. Dorsum abdominis vel fuscum vel fere nigrum, nitens, ultimus vel etiam penultimus articulus dorsalis abdominis fulvus. Latera et venter vel fusca vel fulva. Nonnulli articuli extremi dorsales abdominis postice minutissime tuberculati, breviter nigro pilosi. Alae anticae nitidae, fusco suffusae, area costali hyalina, in thyridio majore, in arculo minore macula alba ornatae, ad basin rufo, reliqua parte fusco pilosae, in basali parte cellularum apicalium una serie, deinde pluribus seriebus tubercularum tectae. Nervi crassi longissime et dense pilosi. Alae posticae hyalinae, apicibus fusco suffusis. Pedes rufoflavi,



Obr. 2. *Heliconis chomiac.*
Dziędz. ♀ konec zadečku se
strany.

tibiae anticae fusco lineatae; extremus articulus tarsorum fuscus. Primus articulus tarsorum anticorum tertia parte secundo longior. Spinae nigrae, calcaria fulva, tibiae spinis deprivatae. Extremum segmentum abdominis maris non productum rotundatum, subtus helicoso excavatum. Appendices anales superiores maris duabus brevibus fasciis nigronitentibus erectae; mediae basi dilatatae, flavae, reliqua parte nigronitentibus cornibus ad latera curvatae; inferiores breves, flavo pilosae. Penis tenuis. (Fig. 1.) Dorsum ultimi articuli abdominis feminae supra flavum, subtus excavatum, nigronitens, in medio paulo excisum, in lateribus duabus nigronitentibus tabulis circumdatum. (Fig. 2.)

♂ Long. corp. = 6—7 mm.

• exp. al. = 21—22 mm.

♂ forma minor rara exp. al. = 19 mm.

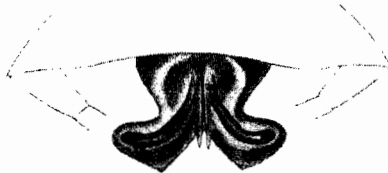
♀ Long. corp. = 6·5—11 mm.

exp. al. = 20—27 mm.

Jawi się w dostatecznej ilości przy brzegach rzek: Prutec i Gnilec i przy dolnym biegu potoku: Barani na południowych stokach góry Chomiak za Tatarowem we wschodnich Karpatach od początku po koniec października (X). Samica o wiele rzadsza od samca.

Heptagenia nigrescens Klp., n. sp.

Capite thoraceque nigris, lateribus ante alarum basin striis fulvis ornatis, abdomine rubro brunneo. Pedes antici nigerrimi, intermedii et postici fulvi, genibus obscurioribus, tarsis nigris.



Obr. 3. *Heptagenia nigrescens* Klp.

Pyje.

Setae caudales fuscae. Alae nitidae, hyalinae, iridescentes, parte apicali areae costalis et subcostalis fusciscente, venis nigris, tribus primis valde crassioribus, nervis transversalibus in parte

apicali areae costalis intricatis. Articulorum maris tarsorum ratio : 13 : 44 : 33 : 22 : 14. Corp. long. 13 *mm*, alarum exp. 32 *mm*.

Hlava a hrud' černé, obličej světlejší, tmavě červenohnědý; rovněž strany hrudi tmavě červenohnědé a od kořenu křídlového táhne se do předu tmavě hlínožlutý šikmý proužek, z nichž přední zasahuje kyčle přední, druhý kyčle střední. Zadeček červenohnědý, na hřbetě ke konci kroužků, zvláště ke konci zadečku temnější. Přední nohy jsou černé, jen stehna ke kořenu malinko světlejší. Zadní nohy hnědé se stehny temnějšími a chodidly černými. Štěty černohnědé. Křídla lesklá, čirá, irisující, konečná část pole krajního a přikrajního do černohněda zabarvená. Žilnatina jest černá, ostře vystupující, ač nepříliš silná, vyjma tři prvé žilky podélné, které jsou nápadně silnější. Příčky ve vrcholové části pole krajního jsou síťovitě spojované. Poměr článků chodidlových na předních nohách samčích jest 13 : 44 : 33 : 22 : 14.

Sameček má devátý kroužek i nohy plodidlové černé. První a oba poslední články noh plodidlových jsou velmi krátké. Pyje tvaru obvyklého u tohoto rodu: úhel mezi oběma jejími křídly slabě ostrý a v něm vynikají ze středního žlábků zřetelné dva trny; křídla jsou vně zaokrouhlená a na konečném kraji v tupém úhlu zlomená.

Délka těla 13 *mm*, rozpětí 32 *mm*.

Czarnahora, potoki z Dancerza, 14 IX. 1907, leg. Dzie-
dzielewicz.

Svou temnou barvou liší se ode všech ostatních druhů.