

Bidrag til en Fortegnelse over arktisk Norges Neuropterfauna.

(With description of a new species of Ephemeridæ
by Rev. A. E. Eaton).

Af

Esben Petersen, Silkeborg.

Grundlaget for denne Fortegnelse har først og fremst været de Indsamlinger, som Bestyreren af den naturhistoriske Afdeling ved Tromsø Museum, Hr. Sparre Schneider, har foretaget i Aarenes Løb. Dette Materiale, der findes i Museet, har jeg haft til Undersøgelse, hvorfor jeg herved bringer Hr. Sparre Schneider min allerbedste Tak.

Alle Indsamlingerne er foretagne indenfor Tromsø Stift, som med et Fladeindhold af ca. 100,000 □ Kilometer, strækker sig fra 65de Breddegrad til 71° 14'. Vel er der flere, der sætter Sydgrænsen for arktisk Flora og Fauna ved Polarkredsen; men da nogen skarp Grænse ikke kan drages, og da Tromsø Museum er beregnet for hele Stiftet, er det rimeligt, at de ca. 1½° mod Syd regnes med. Takket være Hr. Sparre Schneider's Imødekommenhed, skal jeg nedenfor anføre de fleste af de i denne Fortegnelse nævnte Lokalteter med deres omtrentlige Beliggenhed.

Nordlands Amt. Vefsen, Vega, Hatfjelddal, 65° 40'; Saltdalen (Storjord og Junkerdalsur), 66° 30'—67°; Fauske,

67°; Tysfjord (Storaa) og Hammerø, 68°; Lødingen, 68° 30'; Hadsel og Langø (to Oer i Vesteraalen) ca. 68° 30'—68° 40'.

Tromsø Amt. Maalselven (Moen, Bjerkeng, Nordmo, Mauken, Svendborg og Frihedslid), ca. 69°—69° 10'; Malangen, 69° 25'; Fløjfjeld og Tromsdal (lige over for Tromsø), ca. 69° 40'; Skjervø, 70°; Nordfuglø, 70° 14'.

Finmarkens Amt. Koutokeino, 69°; Kirkenes og Storfos i Sydvaranger, 69° 20'—69° 40'; Aleknjarg i Polmak, 70°; Bossekop i Alten, 70°; Kistrand og Lakselv i Porsanger 70° og 70° 25'; Hammerfest, 70° 40'.

For at faa et saa nogenlunde fyldigt Billede af Neuropterfaunaen indenfor Stiftet har jeg samlet alle de Oplysninger om tidligere Fund, som det har været mig muligt at faa fat paa, og for at hjælpe senere Samlere skal jeg nedenfor nævne de Værker, som saavidt mig bekendt, er de eneste, hvori arktisk Norges Neuropterfauna behandles.

1. Strøm, H.: Beskrivelser af norske Insekter. 1765—88.
2. Sommerfeldt: Beskrivelse af Saltdalen. 1827.
3. Zetterstedt: Insecta Lapponica. 1840.
4. Siebke og Schøyen: Rejseberetninger i Nyt Mag. f. Naturv. 1851—78.

Desværre har disse fire Værker ikke staaet til min Raadighed; hvor jeg har anført Fund efter dem, har jeg taget Citaterne efter nedennævnte.

5. Wallengren, H. D. I.: Skandinaviens Neuroptera I. 1871.
6. Eaton, A. E.: Transaction Ent. Soc. Lond. 1871.
7. Mac Lachlan, Robert: A Mon. Rev. and Syn. of the Trich. 1874—84.
8. Eaton, A. E.: Transaction Linn. Soc. Lond. 1883—88.
9. Wallengren, H. D. I.: Förteckning på de Ephemerider, som hittills blifvit funna på skandinaviska halfön (Ent. Tidskr.). 1882.

10. Schöyen, W. M.: Fortegnelse over de i Norge hidtil observerede Neuroptera Planipennia og Pseudo-Neuroptera. 1887.
11. Wallengren, H. D. I.: Skandinaviens Neuroptera II. 1891.
12. Wallengren, H. D. I.: Öfversikt af Skandinaviens Pseudoneuroptera. Odonata (Ent. Tidskr.). 1894.
13. Strand, E.: Notitser om norske Odonater. (Ent. Tidskr.) 1899.
14. Strand, E.: Norske Insekter indsamlede af Dr. T. A. Chapman (Ent. Tidskr.). 1900.
15. Kempny, P. Dr.: Ueber die Perliden-Fauna Norwegens. Verh. d. k. k. zool.-bot. Gesellsch. in Wien. 1900.
16. Strand, E.: Kort Uddrag af det under No. 15 nævnte Arbejde (Ent. Tidskr.). 1900.
17. Kempny, P. Dr.: Nachtrag zur Perliden-Fauna Norwegens. Verh. d. k. k. zool.-bot. Gesellsch. in Wien. 1901.
18. Strand, E.: Trichoptera og Neuroptera-Planipennia (Ent. Tidskr.). 1901.
19. —«— Notitser om nogle Odonater (Ent. Tidskr.). 1902.
20. Ulmer, G.: Genera insectorum, Trichoptera. 1907.

Der var mange interessante Ting blandt Museets Materiale. Først og fremmest den for Videnskaben nye Ephemerid-Art, *Ephemerella Aronii*. Den paa Engelsk skrevne Diagnose samt Tegninger til Fig. 6 skyldes begge vor Nutids største Ephemeridkender Rev. A. E. Eaton, hvem jeg herved bringer min bedste Tak. Ogsaa de to muligvis nye *Capnia*-Arter er af megen Interesse og peger hen paa, at disse store udstrakte arktiske Egne gemmer megen ukendt Rigdom i neuropterologisk Henseende. Det vilde

derfor være meget ønskeligt, om der blev iværksat en intensiv Undersøgelse af Stiftets Neuropterfauna. Meget Nyt vilde sikkert komme frem for Dagens Lys. For at faa fuldt Udbytte af en saadan Undersøgelse maa man endelig huske, at Plecopterer (Perliden), Ephemerider og Psocider bør opbevares i fortyndet Spiritus (ca. 66 %), medens Odonater, Trichopterer og Planipenner bør stikkes paa Naal. Den bedste Maade at faa fat paa disse Insekter er Afbankning i Paraply eller Afkætsning af Plantevækst, særlig langs Vand, baade stillestaaende og rindende, samt ved Undersøgelse af Sten langs Søer og Elve.

Som en Mærkværdighed maa jeg til Slutning nævne, at der blandt Museets Materiale ikke fandtes en eneste Psocid-Art. Heller ikke i Litteraturen kan jeg finde Oplysning om Fund af Psocider indenfor Stiftet; men at Familien er repræsenteret indenfor arktisk Norges Grænser er utvivlsomt.

Trichoptera.

1. *Neuronia lapponica* Hagen.

H a g e n, Phryg. Syn. Synom. 1864.

Af denne Art, der kun har hjemme paa den nordlige Halvkugle (Lappland, Finland, Rusland, Sibirien, Nordamerika), og som gaar saa langt mod Syd som til Osel og Lithauen, foreligger to Fund af Sparre Schneider, nemlig fra Storfos, Juli 1892, og Lakselv, Juli 1907. Af E. Strand er den tagen ved Tysfjord.

2. *Neuronia reticulata* L.

L i n n é, Faun. Suec. 1761.

Arten gaar saa langt mod Syd som til Østerig—Ungarn. S. Schneider har taget 1 ♀ ved Kirkenes, Juli 1890.

3. *Neuronia clathrata* Kol.

K o l e n a t i, Gen. & Spec. 1848.

Denne Art, der har en Udbredelse som foregaaende, findes ikke i Museets Samlinger; men Wallengren siger, at han har set den fra Sydvaranger og Saltdalen.

4. *Phryganea grandis* L.

L i n n é, Faun. Suec. 1761.

Det er en af de største Trichopterarter, og den er udbredt over hele Europa med Undtagelse af Italien og

den pyrenæiske Halvø. Wallengren nævner den fra Sydvaranger (Schøyen).

5. *Phryganea striata* L.

Linné, Faun. Suec. (ed. I) 1746.

Omtrent samme Udbredelse som *Phryg. grandis*. S. Schneider har taget den ved Bjerkeng, Juli 1888, og ved Nordmo i Maalselven, 7. August 1906. Wallengren omtaler Fund af den fra Storjord (Schøyen). Iblandt Museets Materiale findes en lille ♂ med et Vingefang af 34 mm.

6. *Phryganea obsoleta* Hagen.

Hagen, Stett. Ent. Zeit. 1858.

Denne Art synes at holde sig mere til det nordlige Europa end de foregaaende. S. Schneider har taget den ved Tromsø, 2. Aug. 1888, ved Bjerkeng, ved Nordmo i Maalselven, 7. Aug. 1906, og i Lakselv, Juli 1907. Af E. Strand er den taget i Hatfjelddalen, og af Chapman ved Hammerfest. Museets Exemplarer var gennemgaaende smaa; det største havde en Vingefang af 30 mm. og det mindste af 20 mm.

7. *Colpotaulus incisus* Curt.

Curtis, Phil. Mag. 1834.

Forekommer i Nord- og Mellemeuropa. S. Schneider har taget den ved Lakselv, Juli 1907. Det er vist det første Fund fra Norge.

8. *Grammotaulius signatipennis* M'L.

Mac Lachlan, Rev. and Syn. 1876.

Arten findes kun i den nordligste Del af Europa og Sibirien og er meget sjælden. S. Schneider har taget

den i Lakselv, Juli 1907, og E. Strand har fundet den i Hatfjelddalen.

9. *Limnophilus rhombicus* L.

Linne, Faun. Succ. 1746.

Den er udbredt over hele Nord- og Mellemeuropa. S. Schneider har taget den i Langfjorddal, Juli 1892, ved Tromsø, Bjerkeng og ved Nordmo i Maalselven, 7. Aug. 1906. Af E. Strand er den funden paa Hammerø, og af Chapman ved Bossekop.

10. *Limnophilus borealis* Zett.

Zetterstedt, Ins. Lapp. 1840.

Findes i det nordligste Europa og Sibirien og er sjælden. S. Schneider har taget 1 ♂ ved Bjerkeng, Aug. 1895.

11. *Limnophilus marmoratus* Curt.

Curtis, Phil. Mag. 1834.

Udbredt over omtrent hele Europa. S. Schneider har taget et enkelt Exemplar (♀), næppe udfarvet, ved Bjerkeng i Aug. 1893. Det maa om end med lidt Tvivl henregnes til denne Art.

12. *Limnophilus stigma* Curt.

Curtis, Phil. Mag. 1834.

Lim. griseus, (L.), Wallengren, Skand. Neuropt. II 1865—70.

Almindelig i Nord- og Mellemeuropa. Arten synes ikke at være sjælden i arktisk Norge. S. Schneider har taget en længere Række ved Svendborg, 27. Juli 1885, og ved Nordmo i Maalselven, 7. Aug. 1906. E. Strand har taget den i Hatfjelddalen.

13. *Limnophilus pantodapus* (Wallgr.)

Mac Lachlan, Rev. and Syn. 1875.

En sjælden Art, der er kendt fra Finland, Sverige og Nordsibirien. S. Schneider har taget den ved Tromsø, 28. Juli 1897. Af E. Strand er den funden i Hatfjeldalen og ved Lødingen. Det synes ikke, at denne smukke Art er sjælden i arktisk Norge; thi Wallengren siger om den, at den forekommer spredt fra Ringebu til op i Finmarken. Varieteten *hyalinatus* Wallgr. er funden i Sydvaranger.

14. *Limnophilus femoratus* Zett.

Zetterstedt, Ins. Lapp. 1840.

En meget sjælden Art, som kun er kendt fra Lappmarken og Finland. I Tromsø Museums Samling staar 1 Exemplar, funden af S. Schneider, men uden Etiket. E. Strand har taget den i Hatfjeldalen.

15. *Limnophilus picturatus* M'L.

Mac Lachlan, Rev. and Syn. 1875.

Arten findes kun i den nordlige Del af Europa og Nordvestsibirien. S. Schneider har taget en lille Række ved Svendborg, 25. Juli 1885, og ved Bjerkeng, Aug. 1893. E. Strand har taget Arten i Hatfjeldalen.

16. *Limnophilus griseus* L.

Linné, Syst. Nat. 1759.

Lim. bimaculatus (L.), Wallengren, Skand. Neur. II.

Arten er udbredt over hele Europa, og S. Schneider har taget 1 ♀ ved Tromsø, 16. Aug. 1892, og 1 ♀ paa Fløjfjeld, 17. Aug. 1885. E. Strand har taget den i Hatfjeldalen.

17. *Limnophilus bipunctatus* Curt.

Curtis, Phil. Mag. 1834.

Denne Art findes i hele Europa samt i Sibirien. S. Schneider har taget 1 ♂ ved Bjerkeng, Aug. 1893.

18. *Limnophilus scalenus* Wallgr.

Wallengren, Ent. Monthl. Mag. 1879.

Wallengren har beskrevet Arten efter Exemplarer tagne af Siebke paa Dovre 1853. Chapman har taget Arten ved Bossekop. Foruden paa de to nævnte Lokalteter er den taget i Aal af E. Strand og ved Domaas paa Dovre af K. I. Morton. De fire nævnte Fund er vist de eneste kendte af denne Art, som altsaa endnu ikke er funden udenfor Norge.

19. *Limnophilus auricula* Curt.

Curtis, Phil. Mag. 1834.

En almindelig Art, der af Wallengren nævnes at være funden i Norges Finmark.

20. *Limnophilus miser* M'L.

MacLachlan, Rev. and Syn. 1875.

En meget sjælden Art, der kun er funden i den nordligste Del af Europa og Nordamerika. E. Strand har taget den i Hatfjelddalen, og MacLachlan opgiver den fra Alten.

21. *Limnophilus despectus* Walk.

Walker, Cat. Neur. Brit. Mus. 1852.

En sjælden Art, der gaar saa langt mod Syd som til Danmark og Øst-Preussen. S. Schneider har taget den ved Svendborg, 25. Juli 1885, og ved Skjold, 24. Juli. E. Strand har taget den i Hatfjelddalen.

22. *Limnophilus extricatus* M'L.

Mac Lachlan, Trich. Brit. 1865.

Arten er udbredt over Størstedelen af Nord- og Mellem Europa. E. Strand har taget den ved Lødingen, og Wallengren opgiver den fra Saltdalen og Sydvaranger.

23. *Limnophilus trimaculatus* Zett.

Zetterstedt, Ins. Lapp. 1840.

Denne Art er kun funden i Skandinavien og Finland. S. Schneider har taget den ved Bjerkeng i Juli og i Lakselv i Juli 1907.

24. *Limnophilus* sp. nov.

I Tromsø Museum findes en ♂, taget af S. Schneider ved Nordmo i Maalselven, 7. Aug. 1906, som ganske sikkert er en ubeskreven Art; men da Analvedhængene er ødelagte, kan den ikke beskrives.

25. *Phacopteryx brevipennis* Curt.

Curtis, Phil. Mag. 1834.

Denne Art har E. Strand taget i Hatfjelddalen.

26. *Arctoecia concentrica* Zett.

Zetterstedt, Ins. Lapp. 1840.

Arc. dualis, Mac Lachlan, Rev. and Syn. 1875.

Wallengren opgiver denne Art fra Sydvaranger; den er ellers kun funden i den nordligste Del af Sverige og i Finland.

27. *Asynarchus fusorius* (Wallgr.).

Mac Lachlan, Rev. and Syn. 1875.

Arten er arktisk og findes fra det nordlige Norge til ind i Vest-Sibirien. S. Schneider har fundet den ved

Kirkenes i Juli 1890, ved Tromsø og paa Mauken i Maalselven. E. Strand har taget den i Hatfjelddalen, og Wallengren nævner den ogsaa fra det nordlige Norge.

28. *Asynarchus iteratus* M'L.

Mac Lachlan, Rev. and Syn. Suppl. II 1880.

Arten er funden i Vest-Sibirien. S. Schneider har taget en ♂ ved Tromsø, 1. Juli 1886. Det er altsaa første Fund fra Skandinavien.

29. *Asynarchus contumax* M'L.

Mac Lachlan, Rev. and Syn. Suppl. II 1880.

Denne Art er før fundet i Finland og Vest-Sibirien. S. Schneider har taget den ved Aleknjarg i Tanen og ved Tromsø. Arten er tillige funden i Norge af K. I. Morton, som har taget den ved Fokstuen paa Dovre.

30. *Asynarchus productus* Morton.

Morton, Medd. Soc. Faun. et Flor. Fenn. 1895.

Denne Art, der før kun var kendt fra Finland, har Chapman taget ved Bossekop.

31. *Asynarchus coenosus* Curt.

Curtis, Phil. Mag. 1834.

Arten er alpin og gaar ned til Tyrol. Den synes ikke at være sjælden i arktisk Norge. S. Schneider har taget den paa følgende Lokaliteter: Mauken i Juli 1888; Tromsø, 21. Juni 1895; Maalselven, 7. Aug. 1906; Lakselv i Juli 1907. E. Strand har taget den ved Tysfjord og i Hatfjelddalen, og Chapman ved Bossekop.

32. *Asynarchus* sp.?

4 Exemplarer. Disse Stykker er desværre ubestemmelige, da det er ♀♀. Bjerkeng i Juli 1888 og i August 1893; Malangen; Svendborg, Balsfjorden 27. Juli 1885.

33. *Stenophylax alpestris* Kol.

Kolenati, Gen. et Spec. Trich. 1848.

Denne Art findes i Europa til Ungarn og Schweiz mod Syd. S. Schneider har taget den ved Tromsø, 22. Juni 1895, ved Bjerkeng i Juli 1888. E. Strand har taget den i Hadsel og i Tysfjord.

34. *Stenophylax nigricornis* Pict.

Pictet, Rech. Phryg. 1834.

Arten findes i omtrent hele Europa. S. Schneider har taget den paa følgende Lokaliteter: Tromsø, 7. Aug. 1891 og i Juli 1906; Mauken, 7. Aug. 1895; Tromsdal, 20. Juni 1895; Kistrand; Svendborg; Søndre Honningsvaag paa Magerøen, 6. Juli 1907. E. Strand har fundet den i Tysfjord og i Hatfjelddalen, og Chapman ved Hammerfest. S. Schneider's Fund foreligger i mange Exemplarer, saa det tyder paa, at denne Art er en af de almindeligste Trichopterer i arktisk Norge; det samme gælder ogsaa for følgende Art.

35. *Stenophylax stellatus* Curt.

Curtis, Phil. Mag. 1834.

Arten har samme Udbredelse i Europa som foregaaende. S. Schneider har taget den paa følgende Lokaliteter: Storfos i Juli 1892; Tromsø, 31. Juli 1893; Bjerkeng i Juli 1892 og Frihedsløi i Maalselven. E. Strand har fanget Arten i Hatfjelddalen, og Chapman har taget den ved Hammerfest.

36. *Stenophylax latipennis* Curt.

Curtis, Phil. Mag. 1834.

Den findes i omtrent hele Europa, helt ned i Italien. S. Schneider har taget den ved Lakselv i Porsanger i Juli 1907.

Medens denne Art i Mellemeuropa er ligesaa talrig som de to foregaaende, synes den at blive sjældnere mod Nord.

37. *Micropterna sequax* M'L.

Mac Lachlan, Rev. and Syn. 1875.

Arten findes udbredt over hele Europa. S. Schneider har taget den ved Tromsø i Aug. 1895 og i Malangen i Juli 1887. E. Strand har taget den i Hatfjelddalen.

38. *Halesus digitatus* Schrk.

Schrank, Enum. Ins. Austr. 1881.

Den findes over hele Europa og er for første Gang taget i Norge af E. Strand i Hatfjelddalen.

39. *Apatania stigmatella* Zett.

Zetterstedt, Ins. Lapp. 1840.

Denne Art findes i Finland, Skandinavien og Nordamerika. S. Schneider har taget den ved Aleknjarg i Tauen og paa Nordfuglø. E. Strand har fundet den i Tysfjord, Chapman i Alten, og fra samme Sted anfører Wallengren den.

40. *Apatania Wallengreni* M'L.

Mac Lachlan, Ent. Monthl. Mag. 1871.

Arten er funden i Finland, Sverige, Norge og England. Wallengren anfører, at den i Norge er funden i Sydvaranger, Porsanger og Saltdalen.

41. *Micrasema gelidum* M'L.

Mac Lachlan, Rev. and Syn. 1876.

En højnordisk Art, der er funden i Finland, Lapp-land og Nordvest-Sibirien. S. Schneider har taget den ved Bjerkeng i Juli 1888. E. Strand har fundet den i Tysfjorden.

42. *Lepidostoma hirtum* Fabr.

Fabricius, Syst. Ins. 1781.

Arten er udbredt over hele Europa. E. Strand har taget den i Tysfjorden.

43. *Molanna palpata* M'L.

Mac Lachlan, Rev. and Syn. 1877.

Arten kendes fra St. Petersburg, Finland, Skandinavien og Skotland. E. Strand har taget den i Hatfjeld-dalen.

44. *Molannodes Zelleri* M'L.

Mac Lachlan, Ann. Soc. Ent. Fr. 1866.

Det er en sjælden Art, der mod Syd gaar til Bøhmen. S. Schneider har taget den ved Nordmo i Maalselven, 7. Aug. 1906.

45. *Leptocerus nigronervosus* Retz.

Retzius, Gen. et Spec. Ins. 1783.

Arten forekommer i hele Nord- og Mellemeuropa. Wallengren anfører den fra Sydvaranger.

46. *Leptocerus senilis* Burm.

Burmeister, Handb. Ent. 1839.

Den findes i omtrent hele Europa. Wallengren anfører den fra Sydvaranger.

47. *Mystacides azurea* L.

Linné, Faun. Suec. 1761.

Arten findes i Nord- og Mellemeuropa samt Vest-Sibirien. Wallengren anfører den fra Finmarken.

48. *Hydropsyche angustipennis* Curt.

Curtis, Phil. Mag. 1834.

Denne overalt almindelige Hydropsychid-Art findes i hele Europa. Wallengren nævner den fra Sydvaranger.

49. *Arctopsyche ladogensis* Kol.

Kolenati, Gen. et Spec. Trich. 1859.

En arktisk Art, der findes fra Øst-Sibirien gennem Nord-Rusland, Finland og Lappland. S. Schneider har taget en ♀ ved Storfos i Juli 1892, og Wallengren nævner den ligeledes fra Sydvaranger.

50. *Philopotamus montanus* Donovan.

Donovan, Brit. Ins. 1813.

Arten er meget udbredt og gaar mod Syd til Norditalien. S. Schneider har taget den ved Kirkenes i Juli 1890. E. Strand har taget den ved Lødingen.

51. *Plectrocnemia conspersa* Curt.

Curtis, Phil. Mag. 1834.

Denne Art er udbredt over hele Europa. S. Schneider har taget den ved Bjerkeng i Juli 1888. E. Strand opgiver den fra Hatfjelddalen og Tysfjorden, og Wallengren anfører den fra Saltdalen.

52. *Polycentropus flavomaculatus* Pict.

Pictet, Rech. Phryg. 1834.

Arten er udbredt over hele Europa. E. Strand har taget den i Tysfjorden.

53. *Cyrnus flavidus* M'L.

Mac Lachlan, Ent. Monthl. Mag. 1864.

Denne Art har hjemme i den nordlige Del af Europa og gaar imod Syd ned i Tyskland. Wallengren anfører den fra Sydvaranger.

54. *Rhyacophila nubila* Zett.

Zetterstedt, Ins. Lapp. 1840.

Arten findes i Nord- og Mellemeuropa. E. Strand har taget den i Hatfjelddalen.

Planipennia.1. *Chrysopa perla* L.

Linné, Faun. Suec.

En meget almindelig Art, der er udbredt over hele Europa. En lille Række er taget af S. Schneider ved Storjord i Saltdalen, 18. Juni 1898. E. Strand har taget den i Vefsen.

Det er mærkeligt, at der ikke er taget flere Arter af denne Slægt i Tromsø Stift; en Art som *Chrysopa vulgaris* Schneid. vil sikkert ogsaa kunne findes der.

2. *Hemerobius quadrifasciatus* Reut.

Reuter, Act. Soc. Faun et Flor. Fenn. 1894.

Denne Art, der først af Reuter var opstillet som en Varietet af *Hemerobius concinnus* Steph., men som ved

senere Undersøgelser har vist sig at være en god Art, er fundet af E. Strand i Hatfjelddalen. Der vides vist ikke meget om denne Arts Udbredelse; men Rob. Mac Lachlan meddeler i Entomol. Monthl. Mag. II Series. Vol. XII, at han ejede omkring 40 Exemplarer fra forskellige Lokalteter. Jeg kender den fra Danmark, hvor den er sjælden, og fra Schweiz (Morton).

3. *Hemerobius subnebulosus* Steph.

Stephens, Illustr. Brit. Ent. 1836.

W. M. Schøyen anfører efter Zetterstedt Arten fra Skjærvø i Tromsø Amt.

4. *Hemerobius nervosus* Fabr.

Fabricius, Ent. Syst. 1779—92.

Denne Art synes at have en ret vid Udbredelse indenfor arktisk Norge. S. Schneider har taget den i Tromsdal, 21. Juni 1895, ved Bjerkeng og paa Nordfuglø. Chapman har fundet den ved Bossekop, og W. M. Schøyen siger, at den forekommer almindelig i Norge lige op til Kistrand i Porsanger.

5. *Hemerobius nitidulus* Fabr.

Fabricius, Gen. Ins.

Arten er taget flere Steder i det sydlige Norge. E. Strand har fundet den i Tysfjord.

6. *Hemerobius humuli* L.

Linné, Faun. Suec.

W. M. Schøyen nævner i sin Fortegnelse Arten alene fra Kristiania. E. Strand har indenfor Tromsø Stift fundet den paa følgende Lokalteter: Hatfjelddalen, Vefsen, Lødingen og Langøen.

7. *Hemerobius marginatus* Steph.

Stephens, Illustr. Brit. Ent. 1836.

Heller ikke denne Art kender W. M. Schøyen fra arktisk Norge. E. Strand har fundet den i Tysfjord og i Hatfjelddalen.

8. *Hemerobius pini* (Leach.).

Stephens, Illustr. Brit. Ent. 1836.

W. M. Schøyen nævner den ikke i sin Fortegnelse. E. Strand har fundet den i Vefsen og i Hatfjelddalen.

9. *Hemerobius atrifrons* M'L.

Mac Lachlan, Trans. Ent. Soc. 1868.

Arten, der maaske burde falde sammen med foregaaende, er nævnt af W. M. Schøyen fra Bossekop, og den er funden af E. Strand i Vefsen og Hatfjelddalen.

10. *Hemerobius stigma* Steph.

Stephens, Illustr. Brit. Ent. 1836.

Hem. strigosus, Zetterstedt, Ins. Lapp. 1839.

W. M. Schøyen anfører Arten i sin Fortegnelse fra Alten, hvor den er funden af Zetterstedt. E. Strand har ligeledes taget den i Alten.

11. *Hemerobius inconspicuus* M'L.

Mac Lachlan, Trans. Ent. Soc. 1868.

Af denne sjældne Art har S. Schneider taget et Exemplar ved Storjord i Saltdalen, Juni 1898.

12. *Micromus paganus* L.

Linné, Syst. Nat.

E. Strand har fundet Arten paa følgende Steder indenfor arktisk Norge: Vefsen, Hatfjelddal, Tysfjord og Hammerø, saa det synes, at den har en ret vid Udbredelse,

13. *Micromus aphidivorus* Schrk.

Schrank, Enum. Ins, Austr. 1781.

Ogsaa denne lille og smukke Art har E. Strand fundet baade i Vefsen og Tysfjord.

14. *Coniopteryx tineiformis* Curt.

Curtis, Brit. Ent.

W. M. Schøyen anfører denne Art fra Skjærvø, hvor den skal være taget af Zetterstedt.

15. *Sialis lutaria* L.

Linné, Faun. Suec.

Denne overalt almindelige Art har S. Schneider taget ved Bjerkeng i Juli 1877 og 1888. E. Strand har fundet den paa Hammerø, og W. M. Schøyen siger om den, at den er udbredt over hele Norge helt op til Finmarken.

16. *Sialis fuliginosus* Pict.

Pictet, Ann. Scien. Nat.

Arten er langt fra saa almindelig som foregaaende. W. M. Schøyen har taget den i Sydvaranger.

17. *Raphidia xanthostigma* Schumm.

Schummel, Versuch etc.

S. Schneider har taget den i en Række ved Storfjord i Saltdalen, 6te Juli 1898 og ved Bjerkeng i Juli 1898. E. Strand har fundet den i Vefsen.

18. *Panorpa germanica* L.

Linné, Syst. Nat.

E. Strand har fundet denne Art i Vefsen,

Odonata.

1. *Leucorrhinia parvula* Müll.

Müller, Zool. Dan. Prodr. 1776.

Leuc. dubia, V. d. Linden, Mon. Libell. Eur.

At Müller's Navn bør have Prioritet frem for Vander Linden's er utvivlsomt, hvad jeg alt har gjort opmærksom paa i «Some remarks on Otto Frederik Müller's descriptions of the Danish Odonata, with certain corrections as to synonymy» (The Ent. Monthl. Mag. 1906). S. Schneider har taget denne Art i Tromsdal ved Tromsø, 7. Juli 1891. W. M. Schøyen anfører den fra Saltdalen, som det af ham nordligst kendte Findested.

2. *Leucorrhinia rubicunda*, L.

Linné, Syst. Nat.

Det synes, som om denne Art er mere almindelig i arktisk Norge end foregaaende. S. Schneider har taget ♂ og ♀ i Antal ved Storfos, 26. Juli 1892; i Lakselv har han iagttaget den ret almindelig i Juli 1907. W. M. Schøyen anfører, at den i arktisk Norge er observeret til Porsanger og Sydvaranger.

3. *Somatochlora metallica* Lind.

V. d. Linden, Mon. Libell. Eur.

Lie-Pettersen har taget denne smukke Odonat i Antal paa Vega, Juli 1905. S. Schneider har fundet 1 ♀ i Porsanger og 1 ♀ ved Storfos, 21. Juli 1892. Saa vidt mig bekendt er dette de eneste Fund af Arten indenfor arktisk Norge.

4. *Somatochlora arctica* Zett.

Zetterstedt, Ins. Lapp. 1840.

S. Schneider har taget et Exemplar ved Lakselv, 11. Juli 1907. Zetterstedt og Chapman har taget den ved Bossekop, og W. M. Schøyen nævner i sin Fortegnelse, at den er funden i Finmarken.

5. *Somatochlora alpestris* Selys.

Selys-Longchamps, Mon. d. Libell. d'Eur. 1840.

Denne alpine Art har S. Schneider fundet almindelig paa Mauken i Maalselven, 16. Juli 1895, ligeledes ikke sjælden paa Tromsøen og 1 ♀ i Porsanger. Chapman har taget den ved Bossekop. W. M. Schøyen anfører, at den er taget flere Steder i Finmarken.

6. *Æschna juncea* L.

Linné, Syst. Nat.

W. M. Schøyen anfører, at Arten gaar op til Salt-dalen og maaske nordligere. S. Schneider har taget den ganske almindelig ved Nordmo, Juli 1906, og ligeledes oftere ved Tromsø. E. Strand nævner Arten fra sin Rejse i Tromsø Amt 1901. Chapman har taget den ved Bossekop.

7. *Æschna grandis* L.

Linné, Syst. Nat.

Saa vidt mig bekendt foreligger ikke andre Angivelser af denne Arts Forekomst i arktisk Norge end Sommerfeldt's, som opfører den blandt Saltdalens Insekter. Alle denne Forfatters Insektbestemmelser er imidlertid saa mangelfulde, at de ikke kan tillægges nogensomhelst Betydning, og det kan derfor med Sikkerhed antages, at han

ikke har havt *grandis* for sig, men en af de to andre Arter eller begge.

8. *Æschna coerulea* Strøm.

Strøm, Kgl. D. Vid. Selsk. Skr. 1783.

Æ. borealis, Zetterstedt, Ins. Lapp. 1840.

„ *squamata* (Müll.), Kirby, Syn. Cat. of Neur. Odon. 1890.

Denne Art bør uidentvivl bære Strøm's Navn, og Müller's Navn, *Æschna squamata*, tilkommer *Æschna mixta*, Latr., hvad jeg har gjort Rede for i min allerede nævnte Afhandling (The Ent. Monthl. Mag. 1906). Arten er almindeligere og mere udbredt end foregaaende. S. Schneider har fundet den i Junkerdalsuren, Juli 1898, flersteds i Maalselven, omkring Tromsø hyppig og desuden ved Storfos i Sydvaranger. E. Strand nævner den fra Tromsø Amt. Chapman har taget den ved Hammerfest og Bossekop.

9. *Enallagma cyathigerum* Charp.

Charpentier, Horæ Ent.

Af denne Art, der efter W. M. Schøyen's Fortegnelse var kendt fra Saltdalen, er funden en ♂ paa Vega af Lie-Pettersen.

Plecoptera (Perlidae).

1. *Dictyopteryx microcephala* Pict.

W. M. Schøyen anfører denne Art fra det sydlige Norge og nævner til Slutning, at den er funden flere Steder nordenfjelds til Finmarken. Hvorvidt det virkelig er

Pictet's Art, tvivler jeg lidt paa. Efter Klapálek¹⁾ forekommer *D. microcephala* Pict. kun i Alperne, Sudeterne og Karpaterne. Det er snarere *D. compacta* Mac Lachlan eller *D. dovensis* Morton, eller maaske er Schøyen's Art en kollektiv, der omfatter begge de sidstnævnte, der for Resten først er beskrevne, efter at Schøyen offentliggjorde sin Fortegnelse.

2. *Dictyopteryx compacta*, M'L.

Mac Lachlan, Ann. Soc. Ent. Belg. Vol. 15.

Mac Lachlan beskrev Arten efter Exemplarer fra Sibirien. Senere er den funden i Finland, og i arktisk Norge er den funden af S. Schneider ved Bjerkeng (1 ♀), og af Chapman ved Bossekop. Den synes at være en ren arktisk Art.

Dictyopteryx dovensis Morton, Ent. Monthl. Mag. 1901. Denne Art er beskrevet af Morton efter to Exemplarer (♀♀) tagne paa Dovre. Det er meget sandsynligt, at den ogsaa forekommer i arktisk Norge.

3. *Dictyopteryx norvegica* Kemp.

Kempny, Verh. zool.-bot. G. Wien 1900.

Arten er beskrevet efter en ♀ taget af E. Strand i Susendalen, 21. Juli 1899.

4. *Isogenus nubecula* Newm.

Newman, Ent. Mag.

W. M. Schøyen anfører, at denne Art forekommer almindelig i Norge helt op til Finmarken.

¹⁾ Revision und Synopsis der europäischen Dictyopterygiden in Bull. intern. de l'Acad. des Scien. de Bohême. 1906.

5. *Isogenus rectus* Kemp.

K e m p n y, Verh. zool.-bot. G. Wien. 1900.

K e m p n y har beskrevet Arten efter Exemplarer fundne af E. Strand ved Krutaa og Røsvandsholmen i Hatfjelddalen. S. Schneider har fundet den ved Hammerfest, 1. Juli 1890.

6. *Isogenus Nanseni* Kemp.

K e m p n y, Verh. zool.-bot. G. Wien. 1900.

Ogsaa denne Art har K e m p n y beskrevet efter Exemplarer fundne af E. Strand i Susendalen, Skarmodalen og Brændmo i Vefsen. S. Schneider har taget den i Tromsdal, ved Tromsø, Bjerkeng og Nordmo i Maalselven samt ved Aleknjarg i Tanen. Arten er kun kendt fra Norge og Finland.

7. *Chloroperla Strandi* Kemp.

K e m p n y, Verh. zool.-bot. G. Wien. 1900.

Arten er funden af E. Strand i Hatfjelddalen, 18. Juli; Susendalen, 21. Juli; Skarmodalen, 8. Aug., og paa Hammerø, 9. Juli. Endnu er Arten vist ikke kendt udenfor Norge.

8. *Chloroperla rivulorum* Pict.

Af denne smukke Art har S. Schneider taget en ♀ ved Nordmo i Maalselven, Juli 1906.

9. *Chloroperla griseipennis* Pict.

Er funden af E. Strand i Skarmodalen, Hatfjelddalen og ved Tysfjord.

10. *Isopteryx Burmeisteri* Pict.

Af denne sjældne Art har E. Strand fundet Exemplarer ved Brændmo, Røsvandsholmen i Hatfjelddal og i Tysfjord, det sidste Sted talrigt. S. Schneider har taget den paa Mauken i Maalselven, 30. Juni 1895.

11. *Capnia* sp.

In the material from the Tromsø Museum I found a single female (in alcohol) taken by S. Schneider near Bjerken g (Maalselven) in June 1907. At first sight it

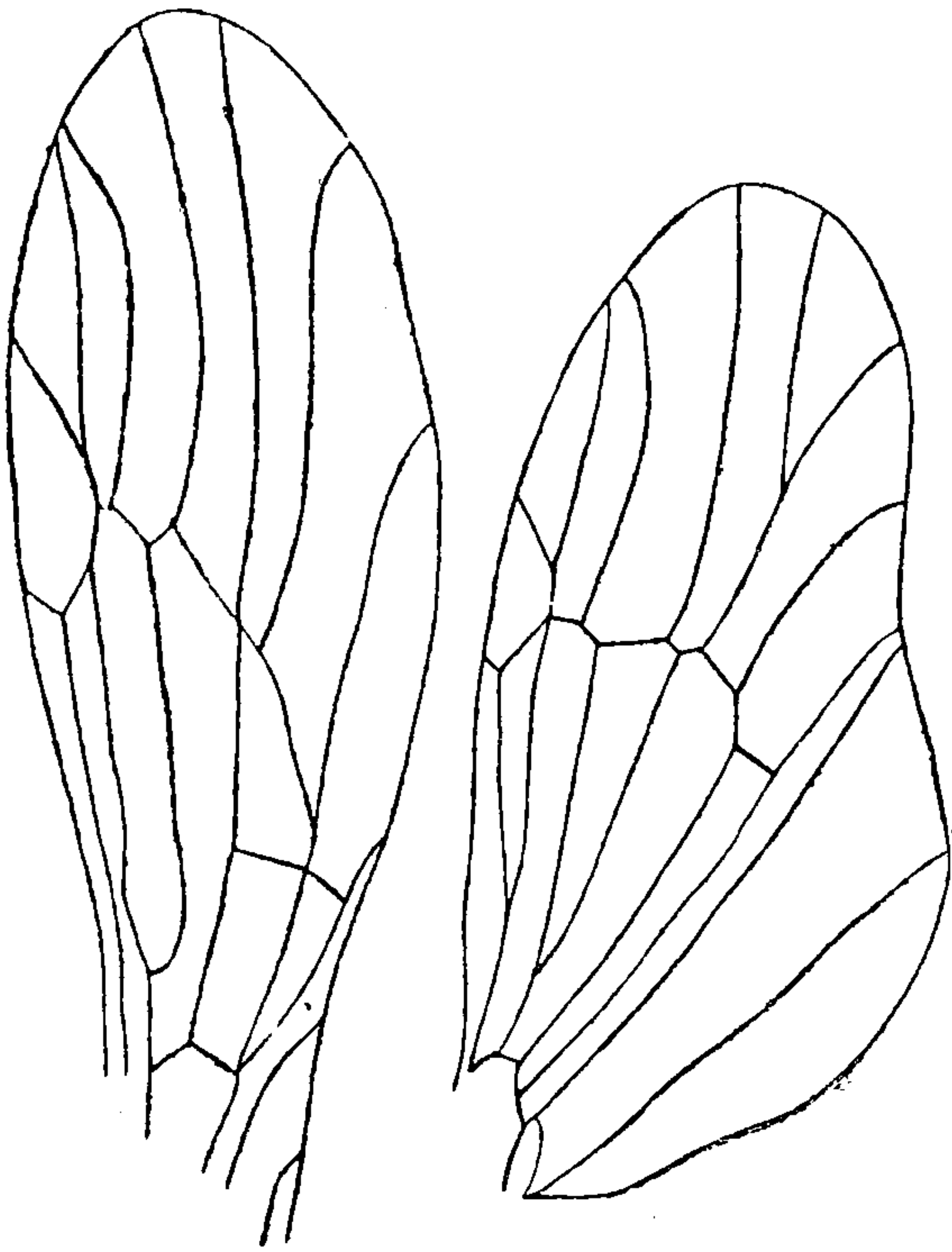


Fig. 1. Wings of a *Capnia* from Bjerken g.

seemed to me that the specimen must belong to *Capnia atra*, Morton; but when comparing it with the specimen mentioned below, which specimen had a similar nervation, I felt convinced that both specimens could not belong to the same species. As I was in want of material of *Capnia atra* and *Capnia nigra*, I asked Mr. Kenneth I. Morton, Edinburg, to send me a

drawing of the eggplates of the females of both species. With his well known courtesy he forwarded to me microscopical preparations of the females of his *C. nigra* and *C. atra*. I am very much obliged to Mr. Morton for the valuable assistance these preparations have rendered to me.

It seems to me that the specimen cannot well be

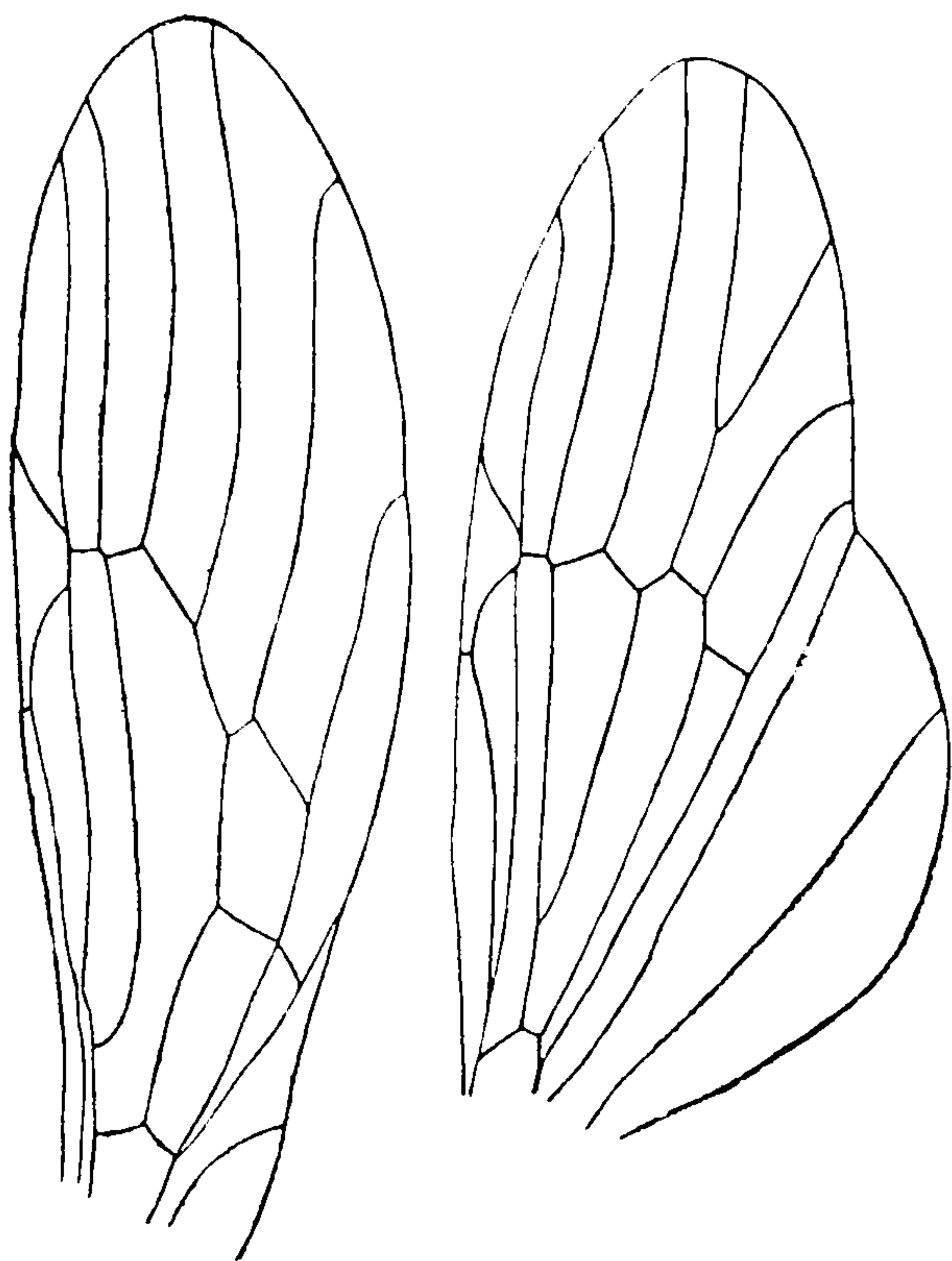


Fig. 2. Wings of a *Capnia* from Homningsvaag.

the setæ (fig. 5 c) short as by *C. atra* (fig. 5 a). The total length of the body 7 mm. The eggplate (fig. 3 d) semicircular.

As there is only one specimen, I do not wish to point it out as a new species; but if it, when later on more specimens can be taken under consideration, should prove to be a good species I should propose the name *Sparre Schneideri*, dedicating the species to Mr. Sparre Schneider, who has for many years been eagerly exploring the insect fauna of Arctic Norway.

identified with any of the 3 known European species. As to the shape of the eggplate the specimen to some degree resembles *Capnia vidua*, Klapálek (Bull. l'Acad. Scien. de Bohême 1906). The wings (fig. 1) are subhyaline, with fuscous nervation. Length of fore wing 5,5 mm. Thorax (fig. 4 b) as long as broad. Head and antennæ blackish. Joints of

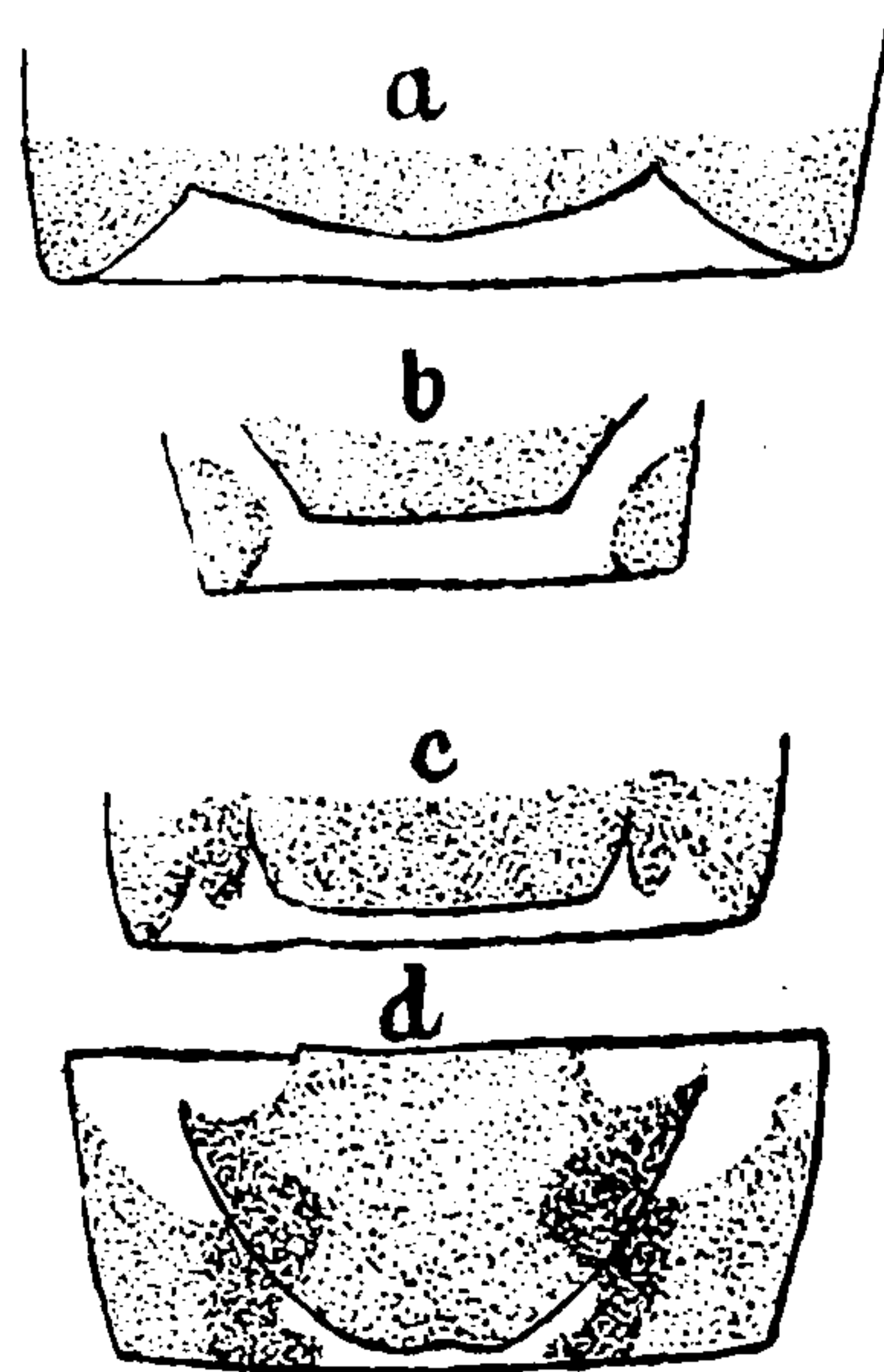


Fig. 3. Eggplates of *C. nigra* (a), *C. atra* (b), a *Capnia* from Homningsvaag (c) and a *Capnia* from Bjerkeng (d).

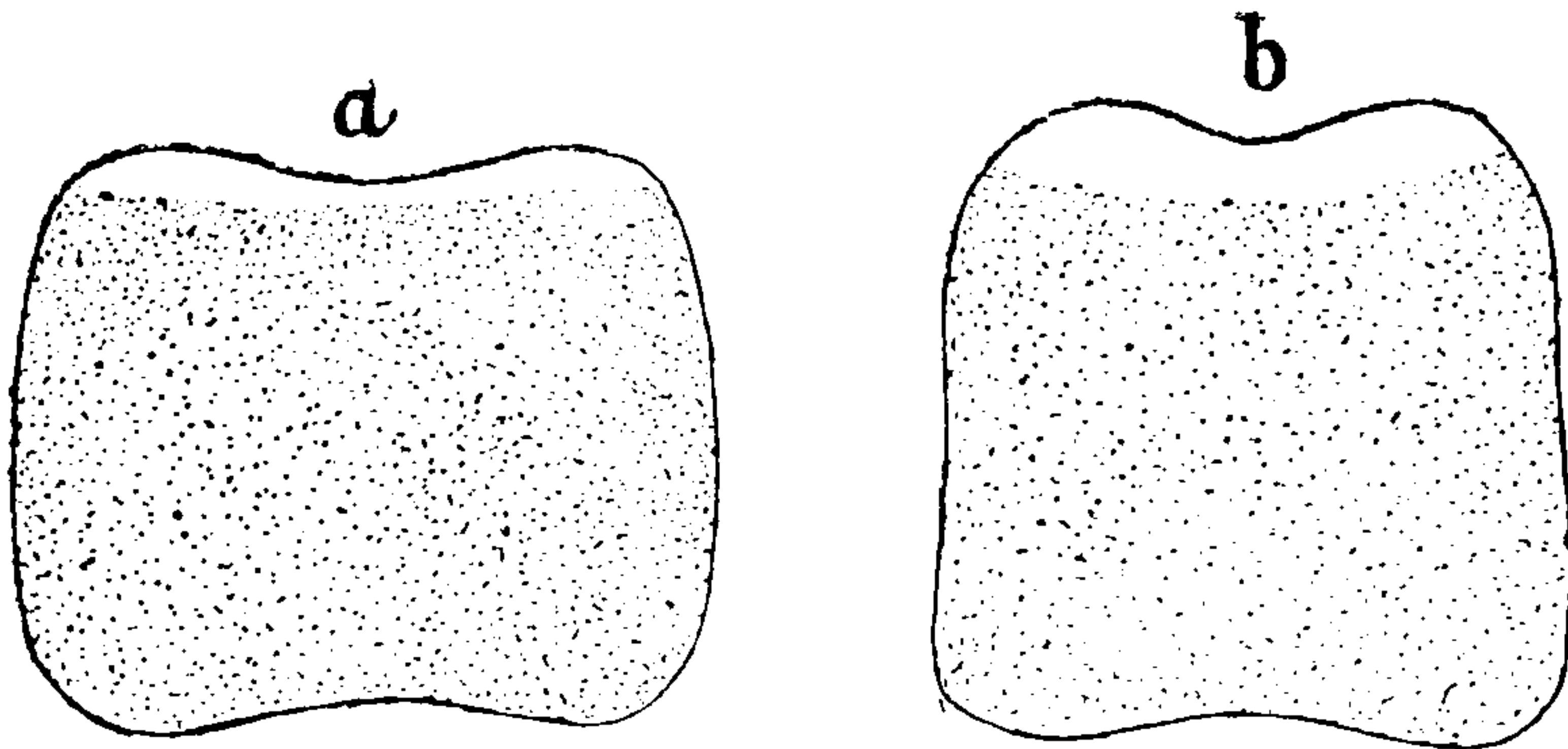


Fig. 4. Thorax of a *Capnia* from Honningsvaag (a) and of a *Capnia* from Bjerkeng (b).

12. *Capnia* sp.

A single female taken by S. Schneider in Honningsvaag near Nordkap, July 6th 1907. Wings (fig. 2) brownish, with very blackish nervation. Length of fore wing 6 mm. Thorax (fig. 4 a) shiny blackish, broader than long. Head and antennæ blackish. Joints of setæ

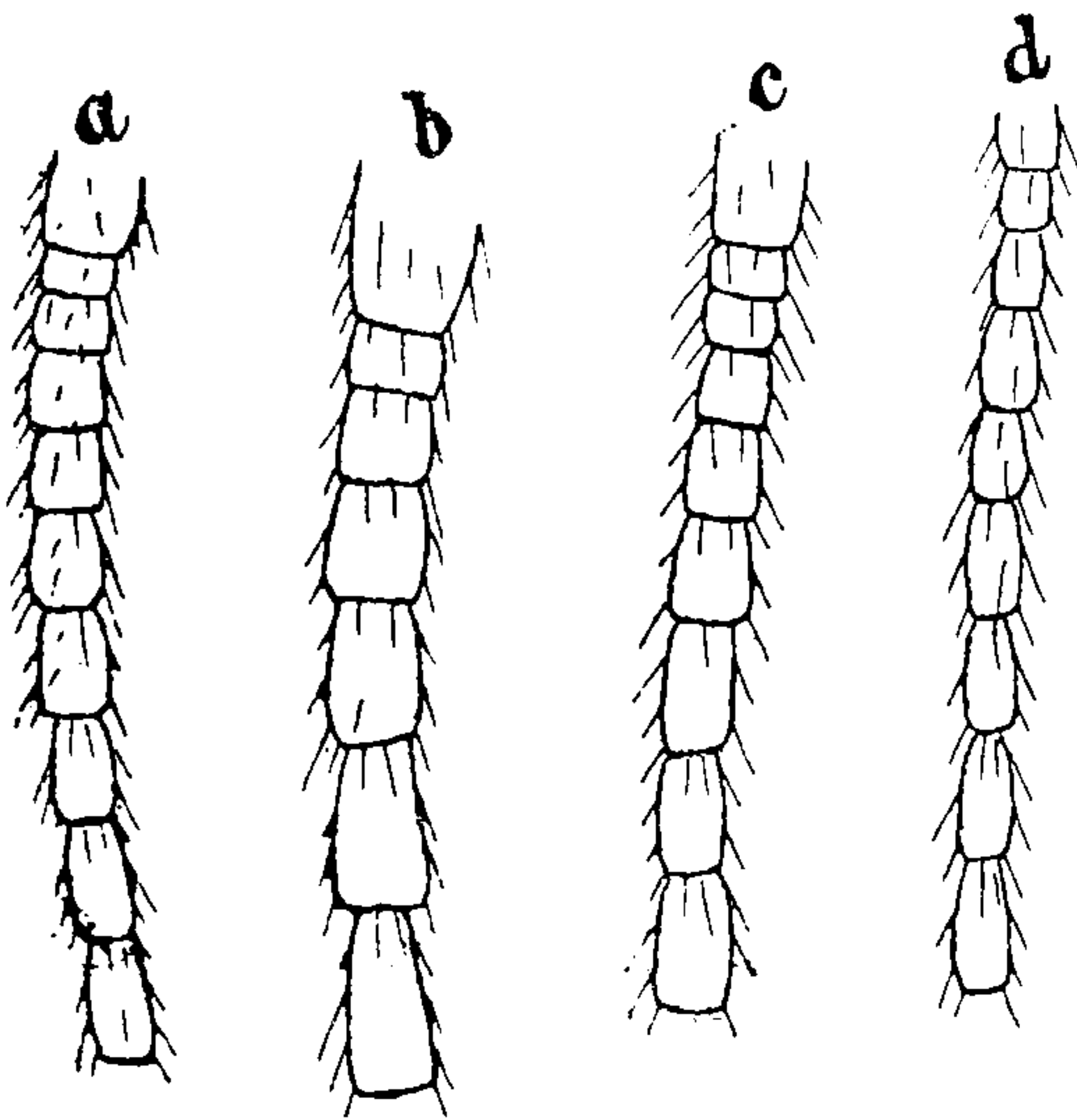


Fig. 5. Setæ of *C. atra* (a), *C. nigra* (b), a *Capnia* from Bjerkeng (c) and a *Capnia* from Honningsvaag (d).

(fig. 5 d) narrow and proportionally long. Total length of the body 6,7 mm. The eggplate (fig. 3 c) much resembling that by *atra*, but with feebly rounded angles.

If this specimen, when more materials are found, should prove to belong to a new species, I propose to name it *Mortoni*, dedicating it to Mr. K. I. Morton, to whom all

neuropterologists are so greatly indebted on account of his work on the *Plecoptera*.

Mr. K. I. Morton informed me that he in his ma-

terial (in alcohol) from Norway has found specimens, in which the nervation is as in *C. atra* and with eggplates almost identical with the plate both in the specimen from Bjerkeng and that from Honningsvaag.

I thus have come to the conclusion that there may be other species of *Capnia* in Northern Europe than *C. atra* and *C. nigra*.

13. *Capnopsis pygmaea* (Zett.).

Kempny, Verh. zool.-bot. G. Wien 1902.

Capnodes Schilleri. Rostock, Berl. Ent. Zeit.

Af denne udbredte men særdeles sjældne Art har E. Strand taget 1 ♂ og 2 ♀♀ paa Langø i Vesteraalen. S. Schneider har fundet 1 ♀ ved Nordmo, Juni 1907. Det er første Fund af denne Art i Norge.

14. *Taeniopteryx nebulosa* L.

Linné, Syst. Nat.

E. Strand har taget en ♀ i Hatsjeldalen, 8. Juli.

15. *Taeniopteryx trifasciata* Pict.

Pictet, Ann. d. Sc. natur.

Efter W. M. Schøyen skal denne Art være funden helt op i Finmarken. I nyere Tid er den mig bekendt ikke funden i Norge, og det er ikke umuligt, at der har fundet en Forveksling Sted med følgende Art, som ligner *trifasciata* overordentlig meget.

16. *Taeniopteryx Risi* Morton.

Morton, Trans. Ent. Soc. 1896.

Denne vidtudbredte Art, der er kendt helt ned til Alperne, har E. Strand taget ved Lodingen.

17. *Leuctra digitata* Kemp.

Kempny, Verh. zool.-bot. G. Wien. 1900.

E. Strand har fundet Arten ved Nybraaten, Brændmo og i Hatfjelddalen. Udenfor arktisk Norge er den kendt fra Danmark og Neder-Østerrig.

18. *Leuctra Klapálecki* Kemp.

Kempny, Verh. zool.-bot. G. Wien. 1900.

Arten, der har større Udbredelse end foregaaende, er taget af E. Strand i Hatfjelddalen og ved Lødingen.

19. *Leuctra hipposus* Kemp.

Kempny, Verh. zool.-bot. G. Wien. 1900.

E. Strand har fundet Arten i Vefsen, paa Langøen og Hammerø. S. Schneider har taget den ved Nordmo i Juli 1906 og i Juni 1907.

20. *Leuctra nigra* Klap.

Klapálek, Sitzungsber. Acad. der Wiss. Wien. 1896.

E. Strand har fundet den i Skarmodalen i Vefsen, ved Røsvandsholm og Storaa i Tysfjord.

21. *Protonemura Meyeri* Pict.

Pictet, Mém. de la Soc. Phys.

Denne Art, der hører til de sjældnere Nemurer, er første Gang tagen i Norge af E. Strand paa Langøen (1 ♂). S. Schneider har taget en ♀ i Lakselv i Juli 1907.

22. *Nemura variegata* Oliv.

Olivier, Encycl. méth.

Denne Art synes at være meget udbredt. W. M. Schøyen anfører, at den er almindelig i Norge, helt op

i Finmarken. E. Strand har fundet den paa følgende Steder i arktisk Norge: Lokta, Donna, Fellingfors, Skarmodalen, Susendalen, Vefsen, Røsvandsholmen, Langøen, Hadsel, Lodingen, Hammerø, Storaas i Tysfjord. S. Schneider har samlet den ved Nordmo, Juli 1906, Tromsø, Juli 1906, og i Honningsvåg, 6. Juli 1907. Chapman har taget den ved Bossekop.

23. *Nemura avicularis* Morton.

Morton, Trans. Ent. Soc. 1894.

Arten er taget af E. Strand i Hatfjelddalen, 18. Juli, ved Lodingen og paa Langøen i Vesteraalen, og af S. Schneider ved Strand i Sydvaranger, Juli 1892.

24. *Nemura cinerea* Morton.

Morton, Trans. Ent. Soc. 1894.

Denne meget almindelige Art er fundet af E. Strand paa følgende Steder indenfor arktisk Norge: Hatfjelddalen, Røsvandsholmen, Hammerø og Storaas. S. Schneider har taget den i stort Antal ved Kolvik i Porsanger, Juli 1907. M. W. Schøyen nævner den fra Finmarken.

25. *Nemura marginata* (Pict.).

Klapálek, Sitzungsber. Ac. Wien. 1896.

Denne ikke almindelige Art er fundet i stort Antal af S. Schneider ved Bjerkeng, Juni 1907.

26. *Nemurella inconspicua* (Pict.).

Morton, Trans. Ent. Soc. 1894.

Denne Art, der næst efter *N. variegata* er den almindeligste Nemurid, er fundet af E. Strand paa flere Steder i den sydligere Del af Tromsø Stift: Hatfjelddalen;

Skarmodalen, Vefsen, Hammerø, Storaas, Hadsel og Lødingen.

Ephemeridae.

1. *Cloëon dipterum* L.

Linné, Syst. Nat.

W. M. Schøyen anfører denne overalt almindelige Art fra Bodø. S. Schneider har taget den ved Tromsø.

2. *Leptophlebia marginata* L.

Linné, Syst. Nat.

S. Schneider har taget denne meget udbredte Art ved Bjerkeng i Maalselven, 10. Juli 1885.

3. *Leptophlebia vespertina* L.

Linné, Faun. Suec.

L. Meieri, Eaton, Trans. Linn. Soc. 1884.

Arten, der i flere Aar har gaaet under Eaton's Navn, er af denne selv henført under Linné's. Den er ret udbredt. S. Schneider har taget den ved Nordmo i Maalselven, 7. August 1906.

4. *Leptophlebia cincta* Retz.

Retzius, C. d. G. Gen. & Spec. Ins.

W. M. Schøyen anfører den fra Finmarken, og Wallengren opgiver Elvenæs i Sydvaranger.

5. *Ephemerella Aronii* sp. nov.

Imago ♂ (dried). Notum to a large extent piceous, but somewhat rufo piceous towards the sides; the softer parts of the pleura of a lighter colour (light Burnt Umber). Dorsum and caudal setæ brunneo-piceous: in trans-

mitted light, the 2nd to 8th dorsal segments (collapsed in the specimen) are narrowly translucent at the joinings and on each side at their bases, and the setæ become redder (medium Burnt Umber brown) with the joinings very narrowly opaque. Postero-lateral angles of the 9th abdominal segment acute and very small. Forceps dark greenish grey, or Bistre grey. Front legs Bistre brown or (held to the light) brown Amber: the other legs of a lighter tint (approaching Raw Umber brown). Wings vitreous; the stronger parts of the longitudinal nervures in the front wings greenish-grey (bistre-grey); and in the pterostigmatic portion of the marginal area 14 to 16 crossveinlets from the subcosta, nearly all of them forked and their branches anastomosing towards the costa. Dimensions variable; one ♂ im. from Finland communicated by Dr. J. E. Aro through Dr. Silfvenius of Helsingfors in the year 1905 gives front wing 9 or 10 mm. long; the other from Arctic Norway is larger, — front wing 12; exterior caudal setæ about 14 mm. long.

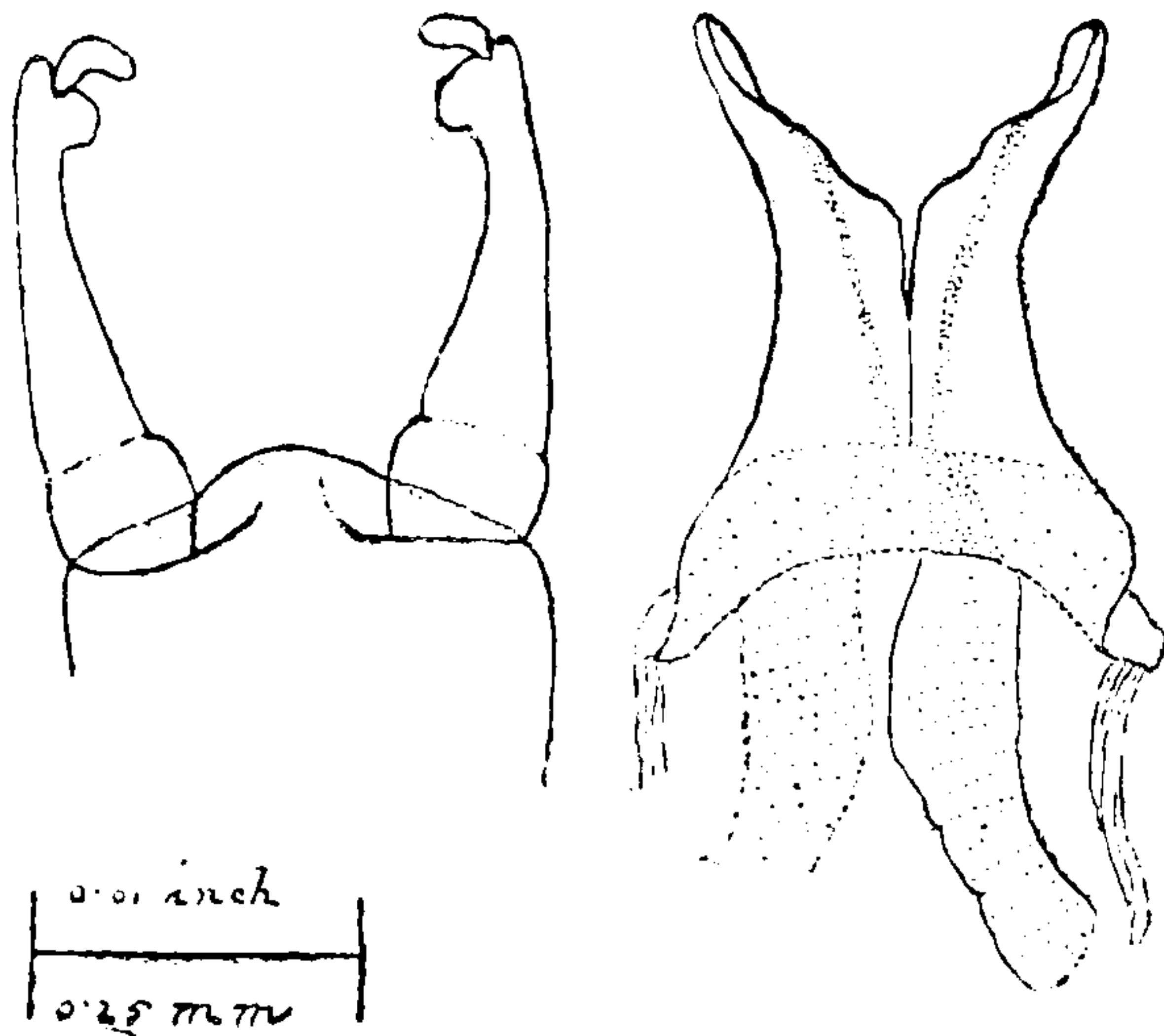


Fig. 6. *Ephemerella Aronii*. Genitalia ♂.

Wings vitreous; the stronger parts of the longitudinal nervures in the front wings greenish-grey (bistre-grey); and in the pterostigmatic portion of the marginal area 14 to 16 crossveinlets from the subcosta, nearly all of them forked and their branches anastomosing towards the costa. Dimensions variable; one ♂ im. from Finland communicated by Dr. J. E. Aro through Dr. Silfvenius of Helsingfors in the year 1905 gives front wing 9 or 10 mm. long; the other from Arctic Norway is larger, — front wing 12; exterior caudal setæ about 14 mm. long.

Hab. Scandinavia: Lærdalsøren, Norway, a single ♀ beaten out of *Alnus* near a bridge about an hour's stroll from the hotel (Eaton, 16. VII, 1902) was given to the late Mr. Robert Mc. Lachlan, F. R. S.; Aleknjarg in Tannen, Eastern Finmark, July 1879, one specimen; a second specimen at Frihedslia in Maalselven (10. VII, 1895), both captured by S. Schneider and forwarded me by Es-

ben Petersen, Silkeborg; Finland (locality and date of capture not entered on label) 1 ♂ im. (A r o) in fluid, the genitalia of which, detached and mounted by me in Canada Balsam without compression, are here figured. On comparison of the figures, with the corresponding details of *E. excrucians*, Walsh [cf. Needham, Mayflies and Midges of New York, N. Y. State Mus. Bullet. 86, Entomology 23, pl. X., fig. 8 (1905)] some resemblance is recognisable in the penes of the two species; but the forceps differ. *E. excrucians* has no dilatation at the end of the longest joint of the forceps limbs: the omission of the minute hairs or granulations that exist along the inner sides of the limbs, in the figure concerning *E. Aronii*, was deliberate.

The micrometrical scale of enlargement shown in the block-figure was noted down from stage-micrometers differing from each other in thickness and not exactly in focus with the objects: the camera lucida employed was a Schröder's Prism-Eyepiece. 15. XI. 1908. A. E. Eaton.

6. *Baëtis binoculatus* L.

Linné, Syst. Nat.

Om denne Art siger W. M. Schøyen, at den er almindelig i Norge op til Sydvaranger. Wallengren anfører den ogsaa fra Sydvaranger (Schøyen).

7. *Baëtis vernus* Curt.

Curtis, Phil. Mag.

Wallengren og W. M. Schøyen anfører begge Arten fra Hammerfest og Alten (efter Eaton). Chapman har taget Arten paa de samme Lokalteter.

8. *Baëtis vitreatus* Zett.

Zetterstedt, Ins. Lapp. 1840.

Naar jeg anfører denne Art, er det efter W. M. Schøyen og Wallengren, som opgiver den fra Bossekop, Alten og Sydvaranger. Eaton henfører Zetterstedt's Art til *Leptophlebia cincta*, Retz.; men da jeg ikke kender Zetterstedt's Beskrivelse eller har set de af Wallengren og Schøyen omtalte Ephemerider, tør jeg intet udtale om Artens Berettigelse.

Jeg har set en lille Række af en *Baëtis*-Art, samlet af S. Schneider i arktisk Norge, som jeg ikke kan henføre med Sikkerhed til nogen af de kendte Arter; men da Materialet er mangelfuldt, maa Artsbestemmelsen staa hen, til mere Materiale foreligger.

9. *Centroptilum luteolum* Müll.

Müller, Zool. Dan. Prodr. 1776.

Denne Art, der er ret almindelig overalt, har S. Schneider taget ved Bjerkeng, 2. Juli 1885. W. M. Schøyen anfører den fra Bodø, og Eaton fra Alten.

10. *Siphlurus* sp.

Nogle faa ubestemmelige Exemplarer af nævnte Slægt er taget af S. Schneider ved Nordmo i Maalselven, 7. Aug. 1906. Maaske er det en ny Art, og det vilde være meget ønskeligt om mere og bedre Materiale kunde skaffes tilveje.

11. *Chirotonetes* sp.

Af denne Slægt, der staar meget nær *Siphlurus*, er der gjort Fund af Chapman ved Bossekop i Alten.

12. *Rhithrogena borealis* Eaton.

Eaton, Trans. Ent. Soc. Lond. 1871.

Denne Art opgives af Eaton at være funden i Finmarken, «between Koutokæino and Karesuando». Den er ikke kendt fra andre Steder.

13. *Rhithrogena semicolorata* Curt.

Curtis, Phil. Mag. 1834.

Arten, der gaar mod Syd til Alperne og Pyrenæerne, er fundet af Schøyen i Sydvaranger.

Tromsø Museums

Aarshefter.

25.

1902.

Med Generalregister.



TROMSØ

TROMSØPOSTENS BOGTR. 1907—1908