

УДК 595.734 (574.4)

Н. Ю. Клюге

НОВЫЙ ВИД ПОДЕНОК РОДА AMELETUS EATON (EPHEMEROPTERA, SIPHLONURIDAE) ИЗ ВОСТОЧНОГО КАЗАХСТАНА

[N. YU. KLUGE. A NEW SPECIES OF MAYFLIES OF THE GENUS AMELETUS EATON (EPHEMEROPTERA, SIPHLONURIDAE) FROM EASTERN KAZAKHSTAN]

В настоящее время в фауне Палеарктики известны 15 видов рода *Ameletus* Eaton, 12 из которых описаны из Японии и Дальнего Востока, 1 — из Европы и 2 — из Средней Азии. Описанный из Франции *Ameletus hessei* Fizaïne, 1931 отнесен к сем. *Siphonuridae* ошибочно. Под названием *Ameletus gojoensis* Gose, 1968 в Японии был описан вид рода *Rhithrogena* (*Heptageniidae*).

До сих пор на Алтае был отмечен (Чернова, 1949) только один вид *Ameletus* — *A. alexandrae* Br., описанный Бродским (Brodsky, 1930) из Средней Азии. Вероятно, на Алтае будут также найдены некоторые виды, ныне известные из бассейна Амура.

Описываемый в настоящей работе вид был найден в р-не Калбинского хребта, т. е. в самой юго-западной части Алтайской горной системы.

Типовой материал хранится в Зоологическом институте АН СССР в Ленинграде.

Ameletus parvus Kluge, sp. n.

С а м е ц (в спирту). Голова темно-бурая, антенны бурые, на концах беловатые. Глаза и глазки тускло-зеленые (в спирту сереют), нижние части глаз отделены от верхних темно-бурой полосой, в нижней своей части бурые.

Пронотум бурый, скутум красновато-коричневый; в задней части скутума две светлые продольные полосы, сходящиеся над скутеллумом (рис. 1). Скутеллум и метанотум бурые. Швы плейритов бурые, плейриты светлые, с белым зернистым налетом. Стерниты груди темнее, черно-бурые. Передние ноги бурые, средние и задние светло-желтые, с бурыми точками в сочленениях. Отношение длины бедра к длине голени и длине члеников лапки на передних ногах 28 : 30 : 7 : 16 : 13 : 8 : 5, на средних и задних — 23 : 19 : 5 : 5 : 3 : 2 : 4. Крылья прозрачные, мембрана крыла буроватая, итеростигма окрашена интенсивнее, желто-бурая. Продольные и поперечные жилки желтовато-бурые, С, Sc и R желтые.

Тергиты брюшка светлые, охряные, непрозрачные, по заднему и боковым краям с широкой бурой полосой, по переднему краю с узкой темно-бурой полоской, расширяющейся к краям. Узкая бурая медиальная полоса хорошо заметна только на последних тергитах (кроме X). На X тергите две искривленные бурые полосы, сходясь на вершине, образуют полукольцо. I стернит брюшка темный, как стерниты груди, со светлым задним краем. II—VIII стерниты светлее тергитов, охряно-желтые, с бурыми просвечивающими ганглиями. IX стернит охряно-желтый, с бурыми передним и боковыми краями. Стилигер со светлыми серединой и передним краем, боковые части и задний край бурые. Форцесы бурые, у вершины по внутреннему верхнему краю беловатые. Второй самый длинный членик форцесов расширен несколько проксимальнее своей вершины, последний членик заметно меньше предпоследнего. Лопастни пениса (рис. 1, 2) светло-желтые, по нижнему наружному краю бурые. На нижней стороне каждой лопасти небольшой округлый светлый вырост.

С а м к а, и м а г о (в спирту). Глаза зеленоватые, с буроватой поперечной полосой. Грудь и брюшко красновато-коричневые, более яркого цвета, чем у самца. Крылья такие же, как у самца, буроватые. Передние ноги светлые. Тергиты брюшка с нечеткими полосами по заднему краю. Постгенитальная пластинка с небольшим вырезом на вершине.

С у б и м а г о. Цвет тела и крыльев серый, однотонный, на тергитах и стернитах брюшка слабозаметный более светлый рисунок в виде пары расходящихся от переднего края назад и в стороны небольших продолговатых пятен и пары круглых точек позади них.

Л и ч и н к а. Цвет тела серовато-бурый, однотонный. Антенны одноцветные, темные. Верхняя губа темная, за исключением более светлого переднего края; выделяются две более темные косые продольные полосы (рис. 4). Клипеус весь темный. Мандибулы (рис. 5) в значительной части темные, вдоль внутреннего края идет широкая светлая полоса; рисунок мандибул напоминает таковой у *A. cedrensis* Sinitsh. (Синиченкова, 1977). У максилл (рис. 6) стипес и наружная часть галеа-лацинии темные, внутренняя часть галеа-лацинии и щупик светлые. Боковые лопасти гипофаринкса с сильно затемненными внешними краями (рис. 7). На наружном крае глосс по 15—16 веслообразных щетинок, на наружном крае параглосс по 5—6 саблевидных крупных щетинок (в одном случае 8).

Грудь без четкого рисунка. Ноги со слабым потемнением на сочленениях, концы лапок и проксимальные половины коготков темные.

Брюшко темное, почти без рисунка. Тергиты темнее стернитов, от середины переднего края тергита отходят наискось назад и несколько в стороны два очень нечетких темных продолговатых пятна. Позади них на V—IX тергитах две маленькие светлые точки. На стернитах, особенно на VI—VIII, хорошо заметны темные просвечивающие ганглии. Задний край тергита несет ряд небольших зубцов примерно того же цвета, что и сам тергит. Направленные назад зубцы по бокам последних сегментов небольшие, тонкие, острые, светлые. Крупные щетинки на тергитах и стернитах отсутствуют. Жаберные листки I и II пар мелкие, без жестких ребер (рис. 8, 9). Листки II пары в 1.5 раза длиннее листков I пары; листки III—VII пар одинаковой длины, почти в 2 раза длиннее листков II пары. Форма их различна (рис. 10—14). Они имеют темные бурые ребра на переднем крае и вблизи заднего края; по наружному краю переднего ребра в вершинной его части немногочисленные довольно длинные неподвижные зубцы, между ними тонкие щетинки (рис. 15). 1—3 таких зубца имеются и на заднем крае у вершины, где в край листка упирается заднее ребро. По всему заднему краю жаберного листка сидят тонкие щетинки. Хвостовые нити одноцветные, волоски по краям парацерка и по внутреннему краю церок светлые.

Размеры (в мм)

	♂, имаго	♀, имаго	Личинка
Длина тела	7.5	7.5	8
Длина хвостовых нитей	9	7.5	3.5
Длина переднего крыла	7	7	—

Отдельные экземпляры личинок достигают 10 мм при длине церок 4 мм.

С р а в н е н и е. Тускло-зеленый цвет глаз, окрашенные крылья, непрозрачное, довольно ярко окрашенное брюшко и одноцветные церки самца имаго отличают этот вид от других *Ameletus*. Характерна также форма форцепсов, напоминающая форцепсы *A. kyotoensis* Imanishi, 1931.

Личинка этого вида отличается от известных личинок поденок этого рода очень слабым рисунком тела, темной окраской внешних краев гипофаринкса, формой жаберных листков и одноцветными хвостовыми нитями. От *A. alexandrae* Вг. отличается также голыми стернитами брюшка. У *A. alexandrae* стерниты несут многочисленные крепкие темные щетинки, особенно густо расположенные на заднем крае; такие щетинки отсутствуют у *A. camtshaticus* Ulmer, 1927; *A. cedrensis* Sinitshenkova, 1977; *A. costalis* Matsumura, 1931; *A. inopinatus* Eaton, 1888; *A. micus* Bajkova, 1976; *A. montanus* Imanishi, 1930; *A. procerus* Bajkova, 1976.

Б и о л о г и я. Личинки найдены в маленьком чистом ручье, в наиболее глубоких и широких его местах, т. е. в местах с наименьшим тече-

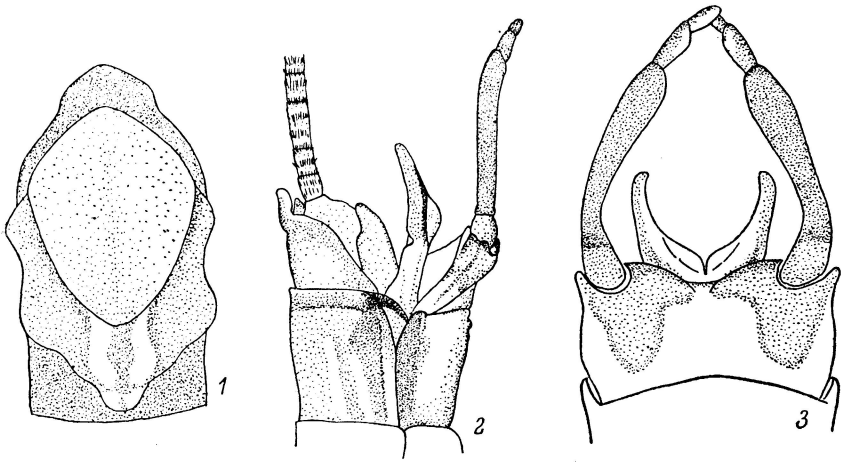


Рис. 1—3. *Ameletus parvus* sp. n., ♂, имаго.
1 — грудь сверху; 2 — вершина брюшка сбоку; 3 — гениталии снизу.

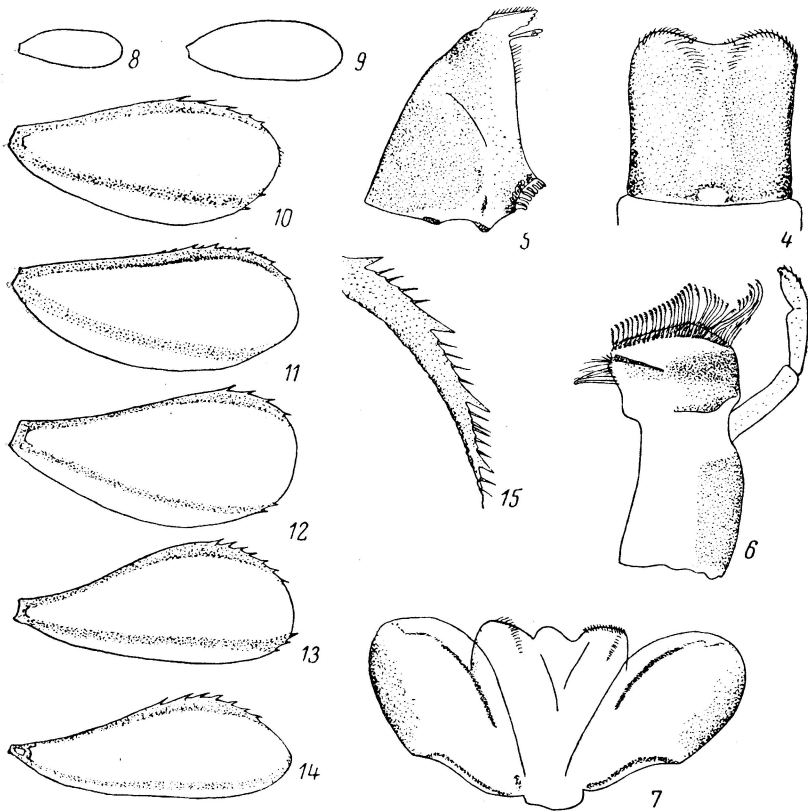


Рис. 4—15. *A. parvus* sp. n., личинка.
4 — верхняя губа, 5 — левая мандибула, 6 — правая максилла, 7 — гифофаринкс,
8—14 — жаберные листки I—VII пар, 15 — передний край IV жаберного листка
у вершины.

нием; в соседнем более крупном ручье их обнаружить не удалось. Держатся они на дне и на верхней стороне камней, быстро переплывая с места на место.

Личинка линяет на субимаго, слегка поднявшись по вертикальному субстрату над поверхностью воды; пустые личиночные шкурки после линьки иногда оказываются плавающими на поверхности воды. У *A. alexandrae* личинки для этой линьки заползают на высоту 5—10 см над водой. Продолжительность стадии субимаго несколько более суток. (У *A. alexandrae* около 3 суток.)

М а т е р и а л. Восточно-Казахстанская обл., 90 км южнее Усть-Каменогорска, Калбинский хребет, 6—8 VIII 1978 (Н. Ю. Ключе): 2 ♂, имаго, выведены из личинок (в том числе голотип); 2 ♀, имаго, выведены из личинок; 26 личинок разного возраста.

ЛИТЕРАТУРА

- Б а й к о в а О. Я. 1976. Поденки рода *Ameletus* Eaton (Ephemeroptera) бассейна Амура. Энт. обозр., 55, 3 : 582—588.
- С н и ч е н к о в а Н. Д. 1977. Поденки рода *Ameletus* Eaton Приморья (Ephemeroptera, Siphonuridae). В сб.: Пресноводная фауна заповедника «Кедровая падь». Тр. Биол.-почв. инст., 45, 148 : 44—49.
- С н и ч е н к о в а Н. Д., О. А. Ч е р н о в а. 1976. Новые сведения об азиатских видах рода *Ameletus* Eaton (Ephemeroptera, Siphonuridae). Вестн. Моск. унив., сер. 6, биология, почвоведение., 5 С : 11—19.
- Ч е р н о в а О. А. 1949. Нимфы поденок притоков Телецкого озера и р. Бии. Тр. Зоол. инст. АН СССР, 7, 4 : 139—158.
- В р о д с к у К. 1930. Zur Kenntnis der mittelasiatischen Ephemeropteren. 1. (Imagines). Zool. Jahrb., Syst., LIX : 681—720.
- Ф и з а и н е. 1931. Éphéméroptère nouveau appartenant au genre *Ameletus* *Ameletus* Hessei sp. n. Bull. Soc. Zool. Franc., 56 : 25.
- И м а н и ш и К. 1931. Mayflies from Japanese torrents. II. Further notes of the genus *Ameletus*. Ann. Zool. Japan., 13, 5 : 525—529.

Ленинград.

SUMMARY

The only species of the genus *Ameletus* Eaton has been described from Altai until now — *A. alexandrae* Br. The nymphs and adults of *A. parvus* sp. n. are described in this paper. This species has been found in the extreme south-west of the Altai Mountains.
