

УДК 595.784

**Н. Ю. Клюге**

**НОВЫЙ ВИД ПОДЕНОК РОДА EPHEMERA  
(EPHEMEROPTERA, EPHEMERIDAE) ИЗ АРМЕНИИ**

*Ephemera romantzovi* Kluge, sp. n.

Материал. Голотип ♂, Армянская ССР: горная речка — приток р. Дебед у с. Ахпат, 3—7.08.1985, сб. Н. Клюге, П. Романцов; паратипы: 3 ♂ субимаго, 1 ♀ имаго (все выведены из личинок), 2 ♂ имаго (выведены из субимаго), 43 личинки; р. Азат у с. Гарни, 3—13.08.1985, сб. Н. Клюге — 1 личинка. Материал хранится в Зоологическом институте АН СССР в Ленинграде.

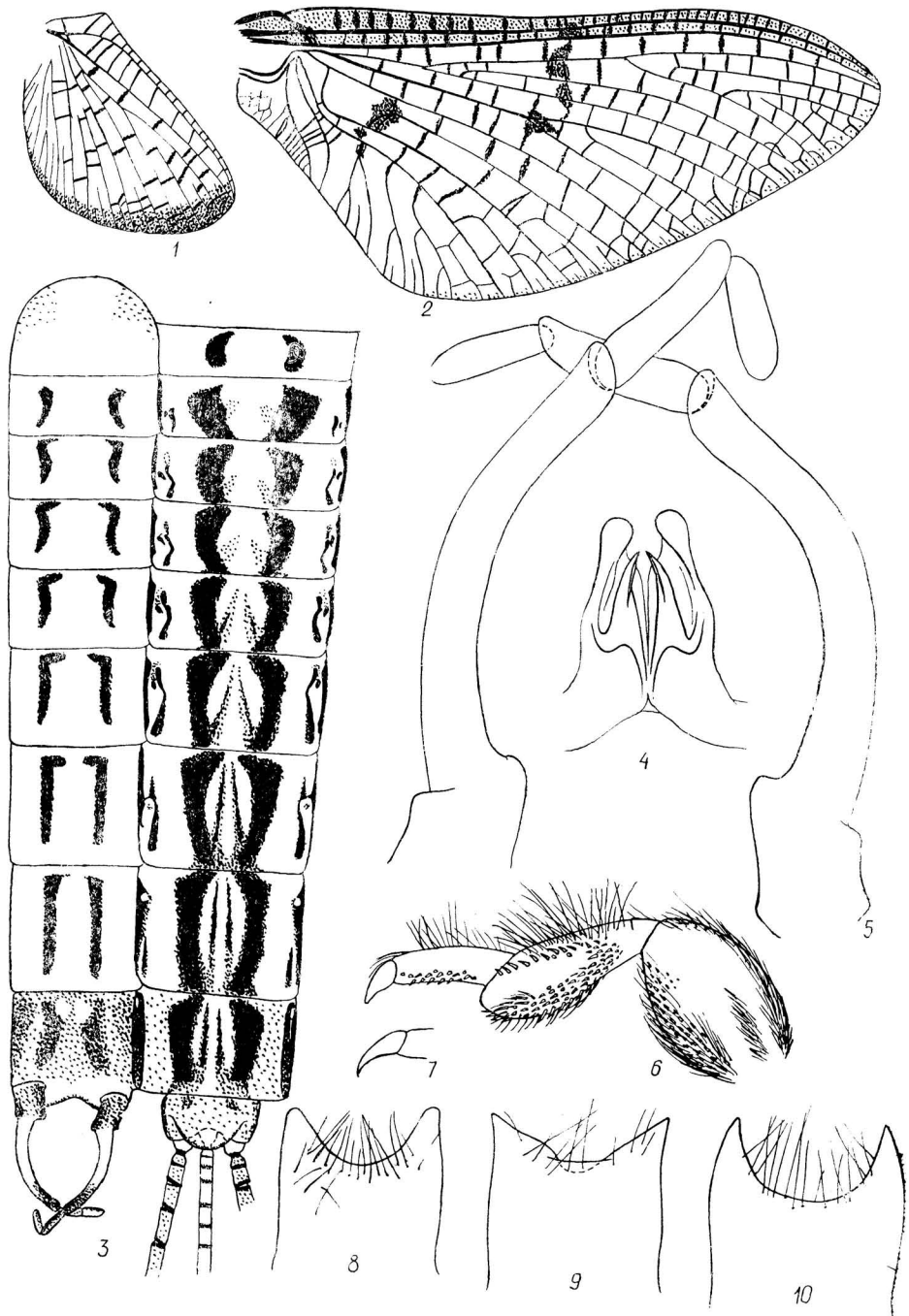
Имаго, самец. Голова и грудь охряные, с бурым пятном. Глаза сверху широко расставлены, их внутренние края находятся латеральнее внешних краев парных глазков; глаза серые, их верхняя часть (примерно 1/4 высоты глаза) светлее. Основания простых глазков объединены бурым пятном. Антенны светлые, дистальная половина педицеллума контрастно окрашена темно-бурым.

Переднеспинка охряная с парой продольных расходящихся кзади контрастных бурых полос. Передние ноги темно-бурые, средние и задние желтоватые, вершины лапок затемнены бурым. Отношение длины бедра к голени и членикам лапки у голотипа следующие: на передних ногах 35 : 75 : 3 : 38 : 30 : 22 : 14, на средних ногах 28 : 33(2,5) : 3 : 2,5 : 2,5 : 9, на задних ногах 40 : 40 : (2,5) : 2,5 : 2,5 : 2,5 : 9.

Крылья прозрачные, желтоватые, с зеленоватым оттенком и с контрастными темно-бурым рисунком. Жилки переднего крыла темно-бурые. Поперечные жилки в птеростигме простые, неветвящиеся. Костальное и субкостальное поля затемнены буроватым. Поперечные жилки окаймлены бурым: широко окаймлены в проксимальной части костального поля и узко окаймлены на большей части крыла. От буллы до середины крыла тянется цепочка небольших бурых пятнышек, в основании IMP небольшое бурое пятнышко. На заднем крыле Sc бурая, остальные продольные жилки желтые; поперечные жилки бурые, окаймлены бурым. На заднем крае заднего крыла бурая кайма.

Брюшко рыжевато-желтое, с контрастными темно-бурыми продольными полосами: пара широких полос на I—IX тергитах, пара узких полос между ними на задних тергитах, пара параллельных полос на II—VIII стернитах и полосы на плейритах, изогнутые вокруг мест, соответствующих основаниям жабр личинки. Форцепсы рыжевато-желтые; 1-й членик, вершина 2-го членика и 3-й членик затемнены буроватым. 1-й членик форцепсов недлинный, 2-й членик без выступа на внешнем крае. Пенис желтый, с закругленными вершинами и хорошо развитыми титилляторами. Церки буровато-желтые, с темными кольцами в сочленениях. Парацерк тоньше, немного короче и светлее церок, желтоватый, со слабо заметными кольцами в сочленениях.

Имаго, самка. Тело желтое, с контрастным темно-бурым рисунком: пятном на голове в основании глазков, парой продольных полос на переднеспинке и продольными полосами на брюшке. Антенны светлые, дистальная половина педицеллума контрастно окрашена темно-бурым. Передние ноги буроватые, с темно-бурым сочленением голени и бедра, темно-бурой вершиной голени и вершиной лапки. Крылья прозрачные, желтоватые, с зеленоватым оттенком. Продольные жилки в передней части переднего крыла бурые, в задней части переднего крыла и на заднем крыле желтоватые. Поперечные жилки бурые, узко окаймленные



#### Детали строения поденок рода *Ephemera*:

1—8 — *E. romanitzi* sp. n. (1—6, 8 — голотип); 1—5 — самец имаго: 1 — заднее крыло, 2 — переднее крыло, 3 — рисунок на брюшке, 4 — пенис, 5 — форцепсы; 6—8 — личинка: 6 — передняя нога (экззувий на препарате), 7 — коготок на одной ноге тела личинки, 8 — обычный вырост; 9 — то же, *E. transbaikalica* Tsheng p. (экззувий личинки, из которой выведен самец имаго — Приморский кр., р. Бол. Уссурья ниже пос. Рошино, 24.VI.1980, сб. Н. Ключе); 10 — то же, *E. vulgata* L. (Новгородская обл., р. Луга у с. Воронино, 14.VII.1974, сб. Н. Ключе).

или неокаймленные. В основании ИМР бурое пятнышко, срединная бурая перевязь почти не выражена. Задний край заднего крыла не окаймлен. Рисунок на брюшке как у самца.

**Субимаго.** Тело желтоватое. Переднеспинка затемнена, сквозь кутикулу просвечивает пара темных продольных полос. На тергитах и стернитах среднегруди контрастный бурый рисунок. Крылья бледно-сероватые, передний край переднего крыла и задний край заднего крыла у самца, в отличие от самца имаго, не затемнены. Все продольные жилки бледновато-зеленоватые. Все поперечные жилки бурые. Бурый рисунок на крыльях как у имаго.

**Личинка.** Окраска светлая, желтоватая. Лобный вырост с широкой выемкой, его зубцы притупленные, вершины направлены слегка вверх и в стороны. Латеральные глазки соединены поперечным бурым пятном. На средне- и заднеспинке иногда имеется по паре маленьких широко расставленных бурых пятнышек или штрихов. Тергиты брюшка с контрастным бурым рисунком как у имаго: пара широких полос на I—IX тергитах и пара узких полос между ними на задних тергитах. Стерниты с узкими продольными полосками.

У личинок последнего возраста, готовых к линьке на субимаго, появляется пара бурых продольных полос на переднеспинке, бурый рисунок на среднеспинке и бурые продольные полоски на среднегрудке.

**Сравнение.** От большинства западнопалеарктических видов рода *Ephemera* имаго и личинки *E. romantzovi* sp. n. отличаются рисунком на тергитах брюшка: от *E. lineata* Etn. и *E. hellenica* Dem. (известного только по самке) — наличием только двух пар продольных полос на VII—IX тергитах. От *E. danica* Müll. — хорошо развитыми полосами на III—V тергитах; от *E. glaucops* Pict. и *E. zettana* Kimm. — более широкими боковыми полосами. От *E. glaucops* самец имаго нового вида отличается также неудлиненным 1-м члеником форцепсов, а от *E. zettana* — отсутствием латерального выступа на 2-м членике форцепсов. По рисунку брюшка новый вид сходен с *E. vulgata* L., а также с сибирским видом *E. transbaikalica* Tsher., отличается от обоих этих видов светлой окраской тела с контрастным бурым рисунком и прозрачными, не окрашенными бурыми крыльями с контрастным, небольшим по площади темно-бурым рисунком, от *E. vulgata* самец имаго нового вида отличается также тем, что вершины пениса не изогнуты в стороны, а от *E. transbaikalica* тем, что вершины пениса не так сильно расширены и не усечены.

Личинка нового вида по рисунку брюшка сходна с *E. vulgata* и *E. transbaikalica*, от *E. vulgata* отличается более широкими передними голеними и тем, что зубцы лобного выроста направлены вершинами не друг к другу (рисунок, 10), а несколько в стороны (рисунок, 8). Сходное строение имеют голени и лобный вырост у *E. transbaikalica*. (рисунок, 9).

**A New Mayfly Species (Ephemeroptera, Ephemeridae) from Armenia, Kluge N. Yu. — Vestn. zool., 1988, No. 3. — *Ephemera romantzovi* sp. n. is described from a montane stream, Debed river basin, Akhpat village. The type material is deposited in Zoological Institute, USSR Academy of Sciences (Leningrad).**

Чернова О. А. О палеарктических видах поденок рода *Ephemera* L. (Ephemeroptera, Ephemeridae) // Энтомол. обозрение. — 1973. — 52, № 2. — С. 324—339.  
Jacob Ü., Kauk S., Klima F. Eine ephemeropterologische Überraschung — *Ephemera glaucops* Pictet bei Leipzig // Entomol. Nachr. — 1975. — 19, N 12. — S. 185—195.

Ленинградский университет  
им. А. А. Жданова

Получено 26.03.86