

Zvláštní otisk Časopisu Českosl. Společnosti Entomologické
(Acta Societatis Entomologicae Czechosloveniae) roč. XVII. 1920.

NYMPHY ČESKÝCH JEPIC, II.
ECDYURUS LATERALIS Ct.

(Obr. 5, 6, 7, 8.*)

Dr. Jul. Komárek.

Barva dospělé nymphy je tmavě hnědá s černými základy křídel. Nohy i cerci jsou rovněž stejnoměrně hnědé bez jakýchkoliv kreseb. Spodní strana těla je žlutošedá.

Délka těla měří asi 10 mm, šířka 2.5 mm (v thoraxu). Cerci činí asi $\frac{5}{6}$ délky tělesné.

Hlava je malá, srovnáváme-li ji s předchozím druhem (obr. 5).

Pronotum je sice na okrajích polokruhovitě zaobleno, ale netvoří postranní křídlovité výběžky, takže je viděti celé femury. Dosahuje právě na hranici mesonota. Druhý článek hrudní je však přece menší resp. užší nežli předchozí.

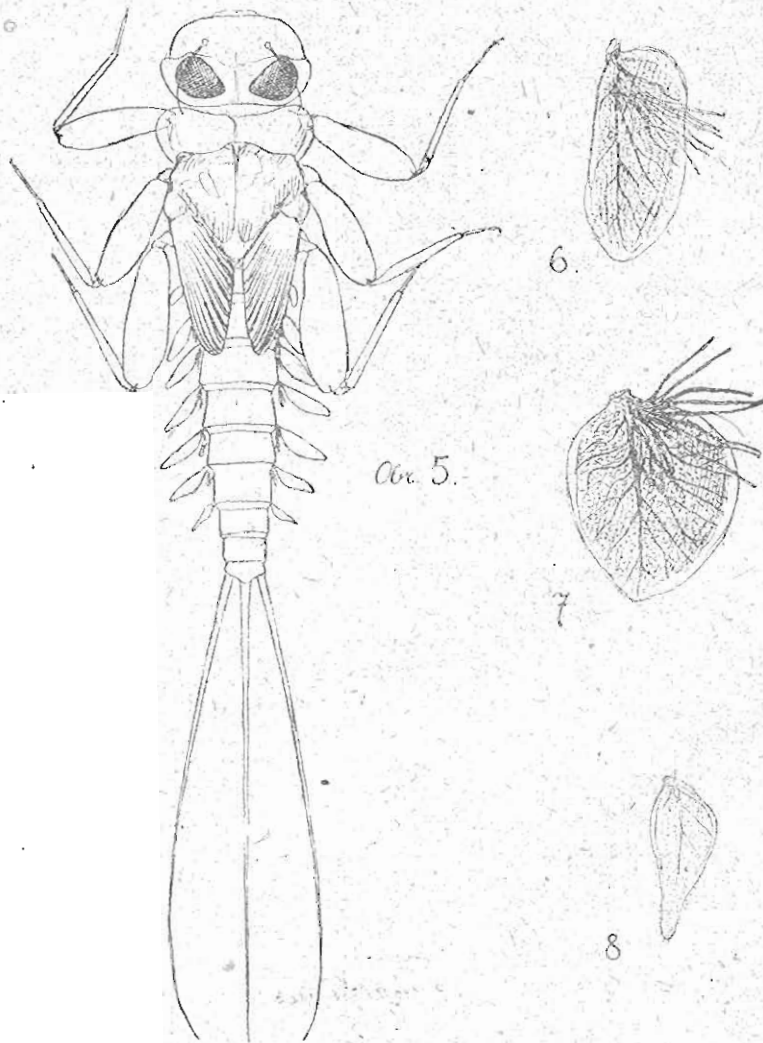
Abdominální články se postupně zmenšují a prvých sedm nese po jeňom páru dýchacích plátek, jež za živa i po smrti odstavají od těla na rozdíl od *Ec. venosus*, kde jsou vždy těsně překlopeny k bokům.

subalpinus

Pro bezpečné určení stačí popsati opět pouze tvar plátku prvního, čtvrtého a sedmého.

*) 1. až 5. obraz v minulém ročníku.

Prv ý plátek je podlouhle oválný s tupou špičkou a všude stej-
 ně široký. Hlavní žilka neprobíhá středem, nýbrž blízko při vnitř-
 ním okraji, takže rozděluje plátek na dvě nestejně široké poloviny;
 z nichž vnější (hořeni — na obr. 6 pravá) půlka je skoro troj-



násobně širší nežli vnitřní (levá). Chvost vláken je velmi slabý, po-
 zůstáváje z 6—10 krátkých nitěk (obr. 6).

Čtvrtý krycí plátek je tak široce vejčitý, že oba jeho rozměry jsou skoro stejné (šířka = délce). Volný konec vybíhá ve špičku, takže celkový obrys je výrazně srdčitý (obr. 7). Chvost je rovněž řídký. Sestává z malého počtu poměrně krátkých vláken.

Šedý plátek jest jako obyčejně bez vláken. Je malý a šitihlý (menší o třetinu nežli plátek prvý) a jeho tvar je zobrazen na obr. 8.

V celku jsou všechny plátky (vyjímaje prvý pár) mnohem menší (kratší) nežli u předchozího druhu *Ec. forcipula*. Nympha byla chyčena koncem května ve stavu úplně dospělém, takže se za několik dní na to vylíhlo imago. *Ecdyurus lateralis* Ct. v stadiu larválním a nymfálním žije v malých prudce tekoucích potůčcích horského rázu, jež pramení v postraních údolích vltavských (přítok zahořanského potoka u Libřice). Kromě toho nalezena byla i na různých místech v pohoří Brdském.

Summary.

This paper contains the continuation of the description of hitherto unknown nymphal stages of *Ephemera*idae.

Here follows the description of the nymphs of two well known species *Ecdyurus venosus* Fab. and *Ecdyurus lateralis* Ct.

Ec. venosus Fab. *subalpinus* Klapp.

The nymph is 12—15 mm long and 4—5 broad. The cerci are a little longer than the whole body. The colour is on the dorsal side dusky brown-green, sometimes almost black; on the ventral side dirty green.

The most remarkable characters are the shape of the pronotum, which runs out on each side (lateral) in broad laps (Fig 1) and the form of the seven pairs of tracheal gills, from which I have delineated only the first, fourth and seventh pair (Fig. 2, 3, 4).

I think that every description is superfluous, because the adjoined figures are satisfying to determine this nymph.

The mouth parts have nothing extraordinary.

This nymph lives in mountain brooks of the Doupov-mountains and the imagines creep out in the last days of July.

Ecdyurus lateralis Ct.

The nymph is 10 mm-long and 2.5 mm broad. The colour of the whole body is brown without any drawing, only the wings are black. The most distinctive makroskopical characters are the pronotum, which is without any projection on the lateral-sides (Fig 5), and the form of seven pairs of tracheal gills. Both this characters are in sufficient manner represented by the adjoined figures (Fig 5, 6, 7, 8).

The nymph lives in little brooks of mountain characters in the neighbouring of Prague. The imagines appear in the last days of May.