

Les *Cloeon* africains (Ephémères)

ET

DESCRIPTION D'UNE ESPÈCE NOUVELLE DU CONGO BELGE (1)

par

J. A. LESTAGE.

—

Le groupe des *Cloeon* a été décomposé en 3 genres que l'on peut reconnaître aux caractères suivants :

I. Intercalaires géminées.

Pseudocloeon.

II. Intercalaires simples.

A. Première nervule reliant R₁ à R₂ située plus vers la base de l'aile que la nervule placée entre R₂ à R₄.

Cloeon.

B. Première nervule reliant R₁ à R₂ perpendiculaire à celle reliant R₂ à R₄.

Procloeon.

*
* *

Le genre *Procloeon* BGTN, ne renferme encore qu'une seule espèce découverte en Suède par BENGSSON (*P. bifidum* BGTN.).

*
* *

(1) Je remercie vivement mon ami M^r FRENNET qui a bien voulu dessiner les genitalia de ce nouveau *Cloeon*.

Le genre *Pseudocloeon*, créé par KLAPALEK pour une espèce de Java, a été retrouvé au Chili, en Argentine, au Canada (1) et au Caméroun (*Ps. camerunense* ULM.)

Le genre *Cloeon* est, vraisemblablement, répandu dans le monde entier.

On ne connaissait d'Afrique qu'une seule espèce, *C. africanum* décrit par ESBEN-PETERSEN du Zouloulouland, mais dont l'aire de répartition s'étend de l'Afrique du Sud au Caméroun (2). En 1916, ULMER avait pensé que cette espèce pouvait bien être identique au *C. marginale* HAGEN (3).

J'ai, ici-même, en 1918, donné une critique de cette espèce dont je possède plusieurs exemplaires (4). *C. africanum* est une bonne espèce, indépendante du *C. marginale*.

J'ai reçu récemment de mon ami, M^r SEYDEL, 2 exemplaires d'un nouveau *Cloeon* congolais.

*
* *

CLOEON VIRIDELLUM sp. nov.

♂ (in sicco). — Tête noirâtre; yeux turbaniformes orangés; yeux composés noirs. Segments thoraciques olivâtres, les sutures longitudinales pâles. Tergites abdominaux brunâtres, marginés de pâle en arrière, plus clairs sur la ligne médiane où chaque tergite porte une tache claire enclosant parfois une zone pâle; l'ensemble forme, à l'œil nu, une bande dorso-médiane longitudinale claire: sur le tergite I, cette tache est nettement cupuliforme, évasée en avant, atténuée en arrière où elle s'étend jusqu'à la marge postérieure du segment; tergites II à VI offrant, à leur bord antérieur, une tache pâle en Λ ; tergites suivants brun foncé concolore; le dernier jaune sale. Sur les côtés, au-dessus de la ligne latérale, sur chaque tergite,

(1) En effet, *C. dubium* WALSH est un *Pseudocloeon*, de même que les *C. punctiventris*, *C. chlorops* et *C. virilis* que Mc DUNNOUGH vient de décrire du Canada (*Canad. Entom.*, 1923, p. 44).

(2) ULMER signale un *Cloeon* malgache dont le subimago seul est connu (cfr. *Voeltzkow's Reise in Ostafrika*, Bd. 2, 1909, p. 368, fig. 7).

(3) ULMER, *Arch. f. Naturg.*, 81, abt. A, H. 7, p. 17.

(4) LESTAGE, Notes critiques sur les Ephémères d'Afrique (*Revue Zoolog. Afric.*, VI, fasc. 1, 1918, p. 102-103).

une tache plus ou moins triangulaire tranchant nettement sur la couleur foncière; ligne pleurale foncée et ornée d'un point noirâtre à l'intersection de chaque segment.

Dessous du corps jaune un peu olivâtre; à partir du sternite abdominal II une ligne médio-longitudinale brun-rougeâtre.

Pattes jaune sale; un point foncé sur les hanches et un autre avant le sommet des tibias.

Cerques noirs à leur naissance, puis blanchâtres avec seulement 4 à 5 anneaux noirâtres; tout le restant blanchâtre.

Ailes hyalines, à membrane teintée d'un beau vert (1); nervures peu marquées sauf C et Sc qui sont nettement jaunâtres; nervules blanchâtres.

Nervation du type *C. dipterum*, mais pas de nervules costales en dehors de *hm* et des 2 nervules du PT. Série des nervules reliant R₂ à R₅ disposée en une ligne oblique presque continue; intercalaires bien marquées (2).

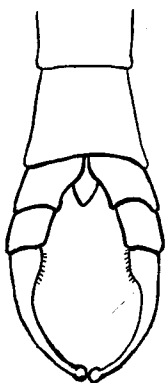


Fig. 1.
Forceps de *Cloeon viridellum* nov. sp.

Forceps (fig. 1) blanchâtre; article 2 plus de la moitié plus court que le 3^{me}; celui-ci pourvu de quelques poils à la base interne; article 4 excessivement petit et paraissant comme la terminaison condyloïde du 3^{me} segment.

(1) Chez l'animal vivant les ailes sont d'un vert magnifique (communication de M^r SEYDEL).

(2) La nervation est presque en tout point semblable à celle du *Cloeon* sp. de Madagascar et des Iles Comores cité et figuré par ULMER dans *Voeltzkow's Reise in Ostafrika*, etc..., dont j'ai parlé plus haut.

♀ (in sicco). — Je rapporte cet exemplaire à la même espèce, malgré les grandes différences signalées ci-dessous, à cause de la belle coloration verte des ailes.

Tête orangée; yeux noirs. Thorax comme chez le ♂; abdomen brun foncé uniforme (1), plus clair aux articulations; pattes blanchâtres, les tarsi d'un vert foncé magnifique.

Cerques blanchâtres à leur naissance, puis successivement formés de larges anneaux blancs et noirs, les noirs plus grands que les blancs sur la première moitié des appendices, subégaux à eux sur la seconde. Ailes comme chez le ♂, mais la teinte verte très visible surtout à l'apex; nervation comme chez le ♂, mais une seule nervule dans le PT; nervule entre R₁ et R₂ distante de celle reliant R₂ à R₄ d'à peine la moitié de sa longueur; nervules intercalaires marginales absentes à partie de R₅ (2).

Long. du corps 5 mm : des ailes 6mm.; des cerques 10 mm.

Types. — Holotype ♂ et allotype ♀ (imagos) dans ma collection.

Habitat. — Elisabethville, Congo belge (CH. SEYDEL); octobre 1922 (éclosions en aquarium).

* * *

C. viridellum diffère de *C. africanum* au premier abord par les dessins des tergites abdominaux (ceux-ci, chez *C. africanum*, sont transparents, sans dessins) et la belle teinte verte des ailes.

(1) L'animal est collé et la coloration a peut-être disparu par suite de la dessiccation.

(2) Chez le ♂, les intercalaires se continuent sur toute la marge jusqu'à R₂.