

OE WILLIAM J. PETERS

Baetis beskidensis n. sp. des Carpates polonaises (Ephemeroptera:
Baetidae)

par
R. SOWA

Présenté par T. JACZEWSKI le 19 mars, 1972

Summary. Mature nymph of *Baetis beskidensis* n.sp. is described and illustrated. Remarks on the distribution and ecology of this species are given as well as a key to the nymphs of the three European species of the group *fuscatus* (Linnaeus).

Cette espèce, que j'ai retrouvé au stade nymphale dans quelques rivières et ruisseaux des Carpates, appartient au groupe de *B. fuscatus* (Linnaeus) (Müller-Liebenau [1]) et s'approche surtout de l'espèce nominale du groupe. Les stades imaginaires et subimaginaires ne sont pas connus.

Nymphe (alcool à 75 %).

Longueur du corps 4,0—5,5 mm; cerques un peu plus courts que l'abdomen, paracercue un peu plus court que les cerques.

Nymphe claire, jaunâtre avec des dessins bruns, toujours très nets surtout sur la face dorsale de l'abdomen et sur le pronotum (fig. 4 et 3). Antennes claires, traces d'insertions musculaires du crâne brunâtres, parfois peu visibles. Pièces buccales semblables à celles de *B. fuscatus* (Müller-Liebenau [1], p. 130—134). Pourtant le bord externe de la mandibule droite ne porte pas une saillie en forme de talon — toujours bien visible chez *B. fuscatus* (Linn.) (fig. 1 et 2) — et le bord interne du troisième article du palpe labial est un peu moins proéminent par rapport à celui de l'espèce comparée (photo). Coloration et pilosité des pattes semblables à celles de *B. fuscatus* (Linn.), sauf de petites épines situées près du bord postérieur des fémurs (entre des grandes soies natatoires), qui sont encore moins nombreuses et plus courtes. Branchies semblables à celles de *B. fuscatus* (Linn.), de même que la forme du paraprotecte et sculpture de l'abdomen. Annelure sombre des filaments caudaux moins nette que celle chez *B. fuscatus* (Linn.) ou chez *B. scambus* (Etn.).

Dessins du pronotum et des tergites abdominaux très caractéristiques et reconnaissables même chez les exemplaires de très petite taille (fig. 3 et 4). Tergites 1, 4, 5, 8, 9 et 10 clairs avec des taches brunes. Coloration de la partie centrale des tergites 2, 3, 7 et 8 composée de trois macules jaunâtres au fond brun: deux macules disposées

latéralement sont triangulaires et une macule centrale est en forme d'une goutte. Ces macules restent soit isolées, soit se joignent en un ensemble. Parfois le tergite 5 présent lui aussi une maculation de cette type.

Matériel étudié: Holotype nymphe, rivière Hoczewka à Hoczew (Beskides orientales), 340m d'altitude, 29.IX.1961; paratype exuvie nymphale, rivière Raba à Bochnia, 200m d'altitude, 27.VI.1970; plus que deux centaines des nymphes des stations suivantes: rivière San de 510 à 300m, rivière Solinka de 500 à 375m, ruisseau Czarny à Krynica à 550m, la Raba de 360 à 180m, rivière Sola de 530 à 300m d'altitude.

Holotype et paratype (les deux en préparations microscopiques) ainsi que le reste du matériel examiné, se trouvent dans ma collection.

Baetis beskidensis n.sp. a très vraisemblablement deux générations par an. Nymphes âgées sont retrouvables, toujours en petite nombre d'exemplaires, de la fin de mai jusqu'à la fin d'octobre, en compagnie des nymphes de *B. fuscatus* (Linn.) ou de *B. scambus* (Etn.). Elle préfère le fond pierreux au courant modéré ou lent dans des rivières submontagneuses de moyenne grandeur ou dans plus grands ruisseaux de moyenne montagne. Nymphes des trois espèces européennes du groupe *fuscatus* on peut déterminer selon de clé suivant:

1. Traces d'insertions musculaires du crâne blanc jaune sur un fond sombre; bord interne du troisième article des palpes labiaux en retrait par rapport au lobe apical interne du deuxième article *B. scambus* (Etn.).

— Traces d'insertions musculaires du crâne brunâtres, claires sur un fond plus sombre, également brunâtre; bord interne du troisième article des palpes labiaux à peu près aussi proéminent que le lobe apical interne du deuxième article (photo) 2.

2. Bord externe de la mandibule droite avec une saillie en forme de talon (fig. 2); deux dernières tergites de l'abdomen claires *B. fuscatus* (Linn.).

— Bord externe de la mandibule droite sans saillie (fig. 1); trois dernières tergites de l'abdomen claires (fig. 4). *B. beskidensis* n.sp.

LABORATOIRE D'HYDROBIOLOGIE, UNIVERSITÉ JAGELLONNE, CRACOVIE, OLEANDRY 2
(ZAKŁAD HYDROBIOLOGII, UNIWERSYTET JAGIELŁOŃSKI, KRAKÓW)

OUVRAGE CITÉ

[1] I. Müller-Liebenau, *Revision der europäischen Arten der Gattung Baetis Leach, 1815 (Isecta, Ephemeroptera)*, Gewässer u. Abwässer, 48/49 (1969), 1—214.

P. Сова, *Baetis beskidensis* n. sp. из польских Карпат (*Ephemeroptera: Baetidae*).

Содержание. В настоящей работе дается описание и представлены рисунки взрослой личинки *Baetis beskidensis* n.sp. Кроме замечаний о распространении и экологии этого вида, приведен определитель личинок трех европейских видов из группы *fuscatus* (Linnaeus).

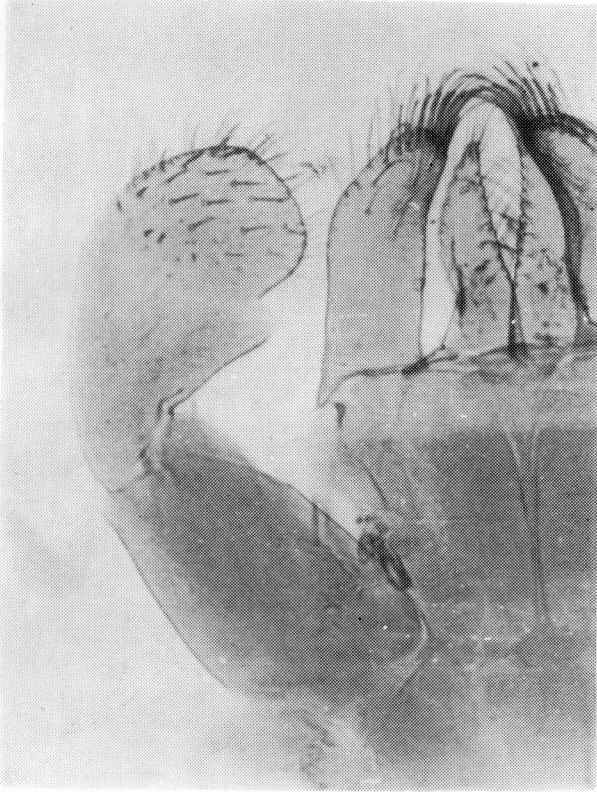
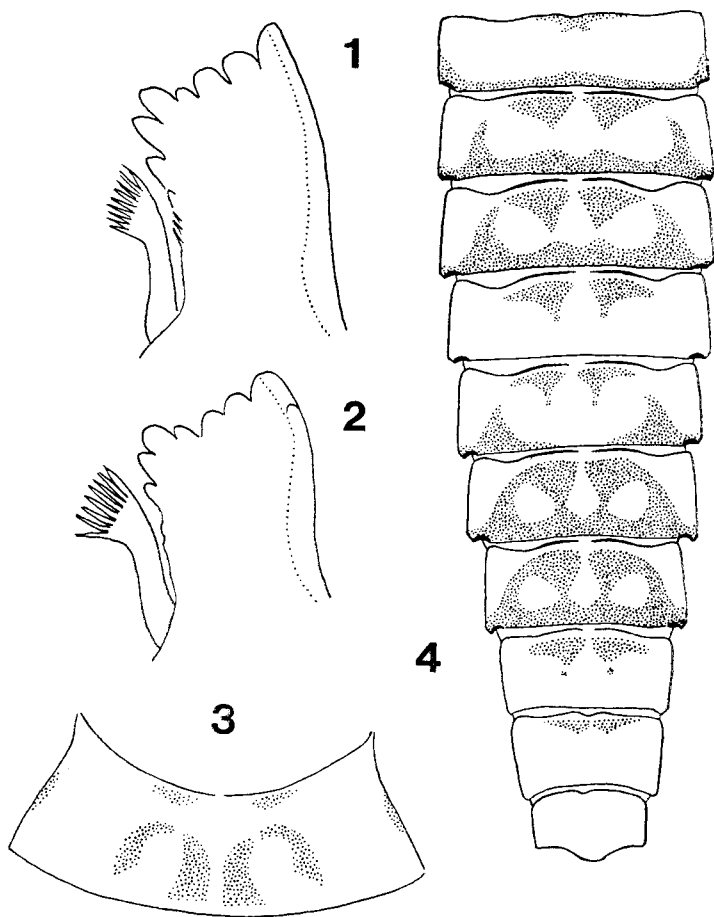


Photo. Nymphe âgée de *Baetis beskidensis* n.sp., fragment du labium



Figs. 1 à 4. Nymphe âgée de *Baetis beskidensis* n.sp (1, 3, 4) et *B. fuscatus* (Linnaeus) (2). 1 et 2 — fragment de la mandibule droite; 3 — coloration du pronotum; 4 — id. de la face dorsale de l'abdomen