

Description de *Rhithrogena hybrida* EATON, 1885 (*Ephemeroptera*, *Heptageniidae*) à partir d'exemplaires de l'une des stations types (Chalets de Joux-Plane, Haute Savoie, France)

Opis *Rhithrogena hybrida* EATON, 1885 (*Ephemeroptera*, *Heptageniidae*) na podstawie egzemplarzy z jednego ze stanowisk typowych (Chalets de Joux-Plane, Haute Savoie, France)

RYSZARD SOWA¹, ELDA GAINO² et CHARLES DEGRANGE³

¹Zakład Hydrobiologii, Instytut Biologii Środowiskowej Uniwersytetu Jagiellońskiego, ul. Oleandry 2a, 30-063 Kraków, Pologne

²Istituto di Zoologia, Università di Genova, Via Balbi 5, 16126 Genova, Italia

³Laboratoire d'Hydrobiologie, Université de Grenoble I, Domaine Universitaire, 38400 St-Martin-d'Hères, France*

ABSTRACT. Adult male and egg of *Rhithrogena hybrida* ETN are redescribed; adult female of this species is described for the first time.

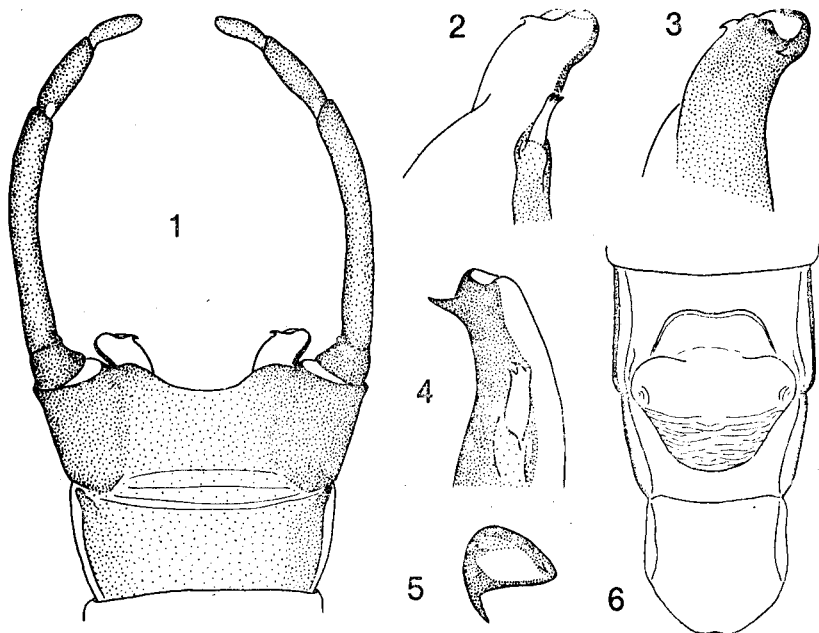
L'incertitude liée à l'identification précise de *R. hybrida* ETN représente l'un des obstacles majeurs dans la clarification de la systématique des *Rhithrogena* alpino-carpathiques. Tout récemment, l'un de nous (SOWA, 1984) a précisé les caractères distinctifs de *R. hybrida* à partir du lectotype (imago ♂) du Muséum Royal d'Histoire naturelle de Londres et des spécimens (imagos et nymphes) provenant de la région Sud-Est de la France mais non pas des stations types de cette espèce (Chardonnière et Chalets de Joux-Plane, Haute-Savoie).

Les recherches poursuivies au cours de la première moitié du mois de septembre 1983 dans les localités types nous ont permis de capturer deux imagos mâles et une imago femelle appartenant à l'espèce de EATON.

* Recherche supportée par le CNR: „Gruppo Nazionale di Biologia naturalistica Contr. n° 3350340, et par le M. P. I.: Gruppo Biogeografia del Mediterraneo occidentale”.

Les caractères taxonomiques retenus par SOWA (1984) concordent bien avec ceux des imagos ainsi recueillis. Nous apportons quelques données complémentaires aux descriptions de l'imago mâle et des oeufs et une description originale de l'imago femelle.

Imago ♂. Longueurs du corps et des ailes antérieures: 8,5–10 mm. Longueur des cerques: 20–23 mm. Coloration générale foncée. Partie dorsale de la tête et du thorax brun noirâtre. Abdomen brun, plus clair au niveau des zones intersegmentaires, et avec une trachéation noirâtre assez visible. Segments abdominaux 6–10 avec des marques blanchâtres. Sternites 2–8 avec deux lignes obliques et deux points foncés (sclérisations du tegument). Yeux composés gris clair avec deux bandes latérales foncées encadrant une bande intermédiaire blanchâtre. Pattes antérieures brun noir, pattes moyennes et postérieures jaunâtres claires. Cerques bruns à la base, partie terminale plus claire. La coloration des ailes antérieures concorde très exactement avec celle des descriptions précédentes (EATON, 1885; SOWA, 1984). Genitalia: figs 1–5.



1–6. *Rhithrogena hybrida* EATON, imagos: ♂ et ♀. 1 – genitalia du mâle de la face ventrale – genitalia samca od strony brzusznej, 2 – lobe pénial de la face ventrale – płat prącia od strony brzusznej, 3 – lobe pénial de la face dorsale – płat prącia od strony grzbietowej, 4 – lobe pénial de profil – płat prącia z profilu, 5 – partie apicale du lobe pénial – część szczytowa płatu prącia, 6 – partie terminale de l'abdomen de la femelle en vue ventrale – część końcowa odwłoka samicy od strony brzusznej

Imago ♀. Longueur du corps et des ailes antérieures: 8,5 mm. Longueur des cerques: 13 mm. Coloration nettement plus claire que celle du mâle. Partie dorsale de l'abdomen brun jaune, face ventrale jaune sans dessin particulier. Ganglions nerveux blanchâtres et peu visibles. Pattes antérieures brun jaunâtre, pattes moyennes et postérieures jaunes. Cerques gris-jaunes, base un peu plus sombre. Ailes incolores, nervation identique à celle du mâle. Fig. 6: extrémité de l'abdomen, face ventrale.

Oeufs. Malgré leurs dimensions un peu plus grandes (longueur 201–221 μm , largeur 154–160 μm , appareils adhésifs non compris) les oeufs présentent la même structure de l'exochorion que celle des oeufs extraits de nymphes âgées en provenance du Réallon, Hautes-Alpes (SOWA, 1984).

STRESZCZENIE

Praca zawiera uzupełniające opisy imago ♂ i jaj, jak również opis imago ♀ *Rhithrogena hybrida* EATON, 1885, na podstawie świeżych egzemplarzy złowionych na jednym ze stanowisk typowych (Chalets de Joux-Plane, Górna Sabaudia, Francja).

Wygląd dorosłego samca zgodny jest z pierwotnym opisem EATONA (1883–1888), a w zakresie narządów płciowych — z uzupełniającym opisem SOWY (1984) (fig. 1–5). Mimo nieco większych rozmiarów również jaja nie odbiegają swym wyglądem od jaj opisanych dla tego gatunku przez SOWĘ (1984) według materiału z potoku Réallon (Wysokie Alpy, Francja). Samica imago opisana jest w pracy po raz pierwszy. Charakteryzuje się ona małymi rozmiarami ciała, przezroczystymi skrzydłami, jasnymi nogami bez ciemnej plamy na udach, nie zabarwionymi gangliami nerwowymi i szeroką płytką subgenitalną (fig. 6).

Poznanie *R. hybrida* EATON na podstawie świeżego materiału z miejsca typowego pozwoli na poprawną interpretację systematyczną kilku innych pokrewnych gatunków z grupy *hybrida*, z terenu zarówno Alp, jak i Karpat.

OUVRAGES CITÉS — PIŚMIENNICTWO

- EATON, A. E., 1883–1888, A revisional monograph of recent *Ephemeridae* or mayflies, Trans. Linn. Soc. London (2), Zool., III: 1–352, 65 pls.
- SOWA, R., 1984, Contribution à la connaissance des espèces européennes de *Rhithrogena* EATON (*Ephemeroptera*, *Heptageniidae*) avec le rapport particulier aux espèces des Alpes et des Carpathes, Proc. 4th Intern. Conf. on *Ephemeroptera*, ČSAV, České Budějovice, 37–52.

Accepted for publication
on May 15th, 1984