

**Compléments et corrections à la faune des Ephéméroptères
d'Afrique du Nord**
4. Les stades ailés de *Baetis punicus*
Thomas, Boumaiza et Soldan, 1983 (Baetidae)

par A.G.B. Thomas et A. Lounaci

Laboratoire de Zoologie (Hydrobiologie), Université Paul Sabatier, 31062 Toulouse Cedex, France.
Département de Biologie Animale, I.N.E.S. de Tizi-Ouzou, Hasnaoua, Tizi-Ouzou, Algérie.

RÉSUMÉ

Description illustrée des stades ailés (imagos ♂ et ♀ et subimago ♂) de *Baetis punicus*, qui confirme l'appartenance de cette espèce au groupe *alpinus*.

Additions and corrections to the Ephemeroptera fauna of North Africa. 4. The winged stages of *Baetis punicus* Thomas, Boumaiza and Soldan, 1983 (Baetidae).

ABSTRACT

An illustrated description of the winged stages (♂ - ♀ imagoes and ♂ subimago) of *Baetis punicus*, belonging to the *alpinus* group.

La prospection de la faune de macroinvertébrés torrenticoles du Nord de l'Algérie (réseau hydrographique de l'oued Aïssi, en Grande Kabylie) a permis la récolte d'adultes de *Baetis punicus* Thomas et al., 1983, espèce décrite et seulement connue à l'état larvaire. En voici la description.

IMAGO ♂

Tête.

Antennes : scape et pédicelle brun moyen grisâtre, funicule brun foncé sauf vers l'apex, blanchâtre.

Yeux en turban nettement rétrécis vers la base ; surface dorsale rouge brique, flancs rosâtres, sauf la région basale cerclée d'un large anneau brun.

Ocelles gris avec un anneau basal brun violacé.

Thorax.

Brun foncé brillant assez uniforme, sauf les sternites pro et mésothoraciques un peu plus ternes. Scutum à sutures claires, avec une zone blanchâtre dans la région postérieure.

Ailes antérieures — à la différence de *B. nubecularis* Eaton — très nettement *bistres sur toute leur surface*, progressivement un peu plus foncées vers l'apex, en particulier sur l'aire ptérostigmatique et la région distale du champ Sc-R1. Nervation brune bien visible. En général, dans l'aire ptérostigmatique, 6 à 8 nervures transverses plus ou moins ramifiées et des ponctuations variables (fig. 1). Nervure R1 très foncée jusqu'au pont costal (lui-même peu marqué) et avec une tache brun intense à la base.

Ailes postérieures bistre clair avec une projection costale nette mais plutôt arrondie (fig. 2). 3 à 5 nervures transverses vestigiales très variables et de ce fait non représentées.

Pattes claires, jaune grisâtre, les antérieures un peu plus foncées, surtout à partir du tibia. Rapport de la longueur tarse1/tibia 1 compris entre 1,03 et 1,14 sur le matériel examiné.

Abdomen.

Ensemble brun moyen terne assez uniforme, quelque peu olivâtre et translucide.

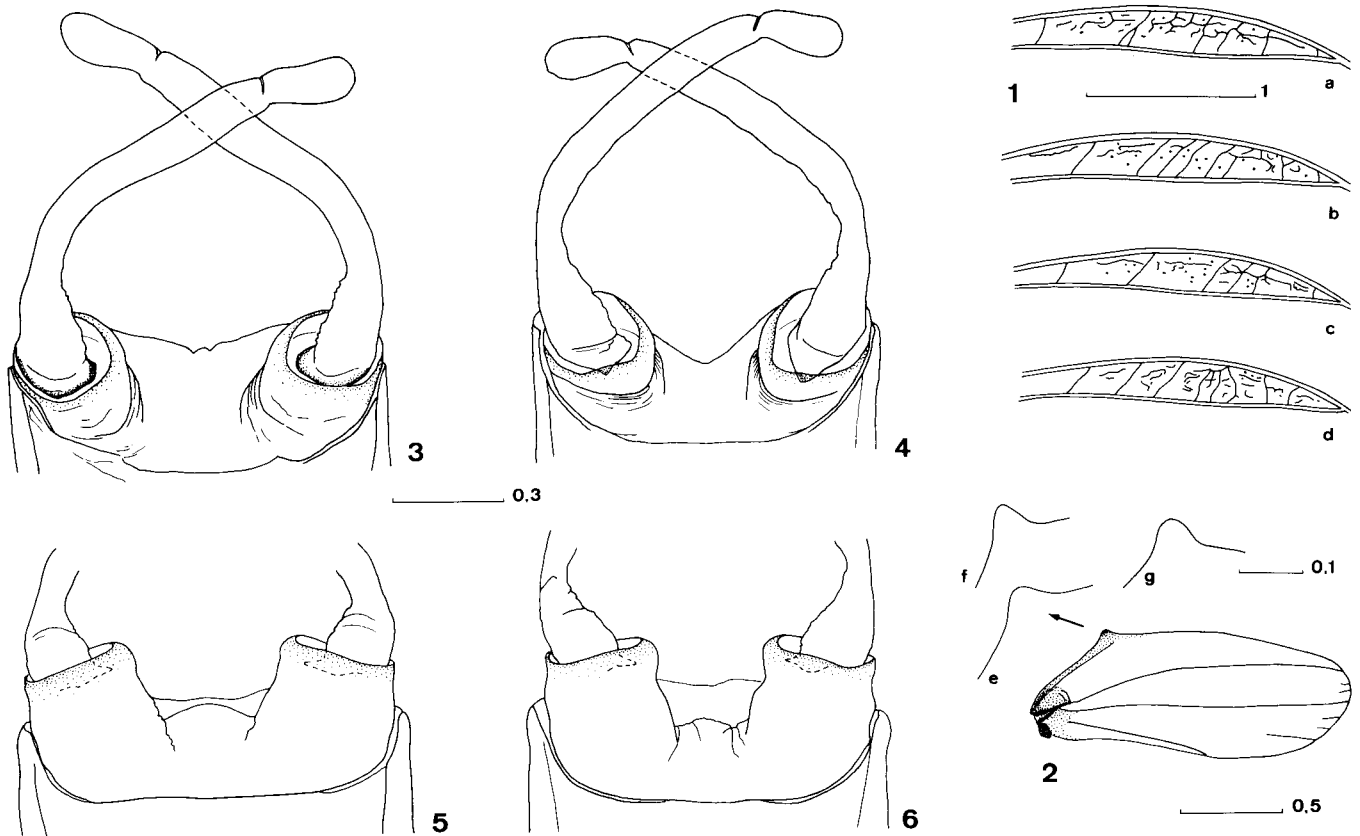


Fig. 1 à 6 : imagos ♂ de *Baetis punicus*.

1 : a à d : aire ptérostigmatique chez 4 exemplaires ; 2 : e à g : aile postérieure et prolongement costal chez 3 exemplaires.

Fig. 3 et 4 : styles de l'imago en vue ventrale de face (montés entre lame et lamelle) chez *B. punicus* (3) et *B. alpinus* (4).

Fig. 5 et 6 : styligère de l'imago en vue ventrale, sans aucun aplatissement, chez *B. punicus* (5) et *B. alpinus* (6).

Echelle en mm.

Cerques brun moyen terne, les premiers articles plus foncés et brillants, les derniers blanchâtres.

Genitalia.

Styligère largement blanc dans la région médiane, brun très foncé latéralement, de même que les styles dont l'apex est toutefois blanc grisâtre du côté interne. Par rapport à *B. alpinus* (fig. 3 à 6), le bourrelet interne du styligère, relativement variable, est nettement moins marqué. Il paraît aussi situé plus dorsalement et est le plus souvent peu apparent en vue ventrale. Le contour externe de l'article 2 est d'autre part légèrement concave (fig. 3).

Taille.

Longueur de l'aile antérieure : 6,2 à 7,5 mm ; longueur des cerques : jusqu'à 17,5 mm.

IMAGO ♀

Coloration dans l'ensemble beaucoup plus claire. En particulier : thorax variant de brun clair à couleur chair ; ailes entièrement hyalines, à l'exception du ptérostigma

et de l'apex du champ Sc-R1, légèrement bistres ; tergites abdominaux brun rosâtre ; sternites jaunâtres avec deux maculations antérieures brunes rapprochées, de part et d'autre du plan de symétrie et deux autres aux coins antérieurs.

Taille.

Longueur de l'aile antérieure : 8 à 8,5 mm ; longueur des cerques : 14,5 à 15 mm.

SUBIMAGO ♂

Funicule brun foncé ; scape et pédicelle gris jaunâtre. Sur les pleures thoraciques, contour des sclérites brun très foncé.

Ailes gris uniforme, terne.

AFFINITÉS

Ce matériel imaginal confirme l'appartenance de *Baetis punicus* au groupe *alpinus*, avec toutefois une séparation aisée des ♂ de ceux des autres espèces de ce groupe : *alpinus* mais aussi *nubecularis* (voir SARTORI 1985) et *cyrneus* (voir BELFIORE ET THOMAS 1987).

MATÉRIEL EXAMINÉ

24 imagos ♂, 3 imagos ♀, 1 subimago ♂ (conservés en alcool à 70°) provenant de l'Assif n'Aït-Agad à 480 m d'altitude (réseau hydrographique de l'oued Aïssi, Grande Kabylie, Algérie).

Largeur du cours d'eau à la station : 1,5 à 6 m ; recouvrement végétal important, voisin de 100 % ; substrat pierreux en courant rapide ; distance à la source : 3 km ; pente moyenne sur 2,5 km en amont de la station de récolte : 13 %.

Des larves de *B. punicus* ont par ailleurs été récoltées dans le réseau de l'oued Aïssi entre 920 et 140 m d'altitude, en grande abondance au dessus de 200 m (LOUNACI 1987).

BIBLIOGRAPHIE

- Belfiore (C.) et Thomas (A.G.B.). 1987. — Description de l'imago mâle de *Baetis cyrneus* Thomas et Gazagnes, 1984 (Ephemeroptera). *Annls Soc. Sci. nat. Archéologie Toulon Var*, 39 (3) : 163-164.
- Eaton (A.E.). 1898. — Ephemeridae taken by Mc Lachlan in the district of the lake de Joux in 1898. *Ent. mon. Mag.*, 34 : 265-266.
- Lounaci (A.). 1987. — Recherches hydrobiologiques sur les peuplements d'invertébrés benthiques du bassin de l'oued Aïssi (grande Kabylie). *Thèse de Magister, Univ. Alger*, 133 p + VIII.
- Sartori (M.). 1985. — New records and redescription of *Baetis nubecularis* Eaton, 1898 from the Swiss Jura (Ephemeroptera, Baetidae). *Aquatic Insects*, 7 (4) : 209-214.
- Thomas (A.G.B.), Boumaiza (M.) et Soldan (T.). 1983. — *Baetis punicus* n. sp., Ephéméroptère nouveau de Tunisie (Baetidae). *Annls Limnol.*, 19 (2) : 107-111.