

PRIVATE LIBRARY  
OF WILLIAM L. PETERS

## Материалы к познанию поденок бассейна р. Оки.

О. А. Чернова (Москва).

(Из Зоологического Музея I МГУ, 52 сообщение из Энтомологического Отделения).

### Beitrag zur Kenntnis der Ephemeropteren des Oka-Bassins.

О. А. Tschernova (Moskau).

(52. Mitteilung aus der Entom. Abt. des Zoolog. Mus. der Univ. Moskau).

Fam. Polymitarcyidae.

#### 1. *Polymitarcys virgo* Oliv.

Муромский берег Оки. 7—22. VIII. 923. 6 ♂♂ im., 5 ♂ subim.,  
2 ♀♀ subim. Р. Ока в 4 верстах ниже г. Муром. 27. VI. 923. 1 ♂ im.  
Ока, Кузьминский шлюз Ряз. г. 29. VIII. 923. 1 ♂ im. Ока между  
Беломутом и Селенскими борками Ряз. г. 28. VIII. 923. 1 ♂ im.  
1 ♂ subim.

Fam. Leptophlebiidae.

#### 2. *Leptophlebia (Paraleptophlebia) longilobata* sp. n.

♂ im. (Alcohol). Die oberen Teile der Augen hell, rötlichgelb, die unteren  
dunkel bläulichschwarz. Thorax braun, an den Seiten etwas heller. Beine  
hell, ungefärbt; nur die Koxen, Trochanteren und Knien etwas gelblich.  
Flügel glashell. Kostalfeld etwas getrübt; im  
apikalem Teile des Kostalfeldes 8—12 unge-  
gabelte Queradern. Basalteile des Kostalfeldes  
ohne Queradern. III.—VI. Segment ungefärbt,  
hyalin. I., II., die Hinterhälfte des VII. VIII.  
und Vorderhälfte des IX. bräunlichgelb. Hin-  
terhälfte des IX. Sternits schneeweiss. Forceps  
ungefärbt, nur an der Basis etwas gelblich.  
Penis und Schwanzfäden ungefärbt, hyalin.  
Penisloben sehr lang und dünn, am Ende  
stumpf; in der Mitte mit einem spornförmigen,  
nach aussen gerichteten Fortsatz (Fig. 1).  
Körperlänge 6,5—7 mm. L. des Vorderflügels  
5—5,5 mm. L. der Schwanzfäden 12 mm.

♀ im. (Alcohol). Augen bläulichschwarz.  
Kopf, Thorax und I.—V. Abdominaltergite  
bräunlich; VI.—X. etwas heller. Sternite  
rötlichbraun.

Körperlänge 6 mm. L. des Vorderfl. 6,5.

Муром. Болото у поемного пруда  
№ 3. 17. VII. 923. 1 ♀ im. Пойма Оки

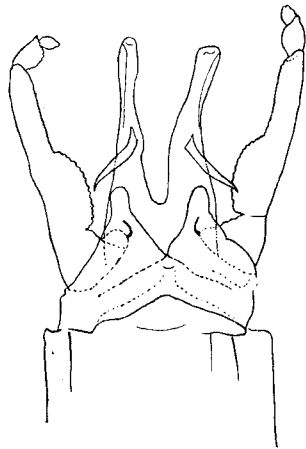


Fig. 1. *Leptophlebia (Paraleptophlebia)*  
*longilobata* sp. n. Genitalien des ♂.

против Мурома. Болото у Зеленого Бугра. 5.—10. VI. 923. 21 ♂♂ im., 7 ♀♀ im.

3. *L. (Par.) Werneri* Ulm.

Пойма Оки против Мурома. Болото у Зеленого Бугра. 9. VI. 923. 1 ♂ im. Поемное № 3. 17—26. VI. 923. 16 ♂♂ im.

Fam. Baëtidae.

4. *Baëtis fuscatus* L.

Р. Ока против Мурома. 26. IX. 923. 8 ♀♀ im.

5. *B. sp.*

8 верст ниже Мурома. Велетьминский затон. 16. IX. 923. 1 ♀ im.

6. *Procloëon ornatum* Tsher.

Р. Ока против Мурома. 16. VI. 923. 1 ♀ im. Р. Ока. Муромский берег на песках. 19. VI. 923. 1 ♂ im.

7. *Cloëon dipterum* L.

Святое озеро. 9 VIII. 923. 1 ♀ im. Пойма Оки против Мурома. Болото у Зеленого Бугра. 14. VI. 923. 1 ♀ subim.

8. *C. inscriptum* Bngts.

Р. Ока. Муромский берег на песках. 18. VI. 923. 1 ♂ subim.

Fam. Brachycercidae.

9. *Ordella horaria* L.

Муром. Берег. Оки. 10—20. VI. 923. 2 ♂ im. 1 ♂ subim. 1 ♀ subim.

Р. Ока между Белоомутом и Селенскими боргами Ряз. губ. 28. VIII. 923. 2 ♂♂ subim. Святое озеро. 18. VII. 923. 1 ♂ im.

10. *O. halterata* F.

Ряз. г. Ока. Кузьминский шлюз. 29. VIII. 923. 1 ♂ im. Муром. Берег Оки. 17. VI. 923. 2 ♂♂ im. Моск. г. Ока выше с. Деднова Егор. у. 27. VIII. 923. 9 ♂♂ im.

11. *O. incus* Bngts.

Р. Ока. Муромский берег на песках. 20—24. VI. 923. 6 ♂♂ im. 1 ♂ subim. 6 ♀♀ im.

12. *Brachycercus pallidus* sp. n.

♂ im. (Alcohol). Kopf gelblich, braun gezeichnet. Am Scheitel zwischen Ocellen ein ziemlich schmaler brauner Längsstreifen vorhanden. Augen mattschwarz. Fühler ungefärbt, weisslich. II. Fühlerglied lang, 2<sup>1</sup>/<sub>2</sub> mal länger als I, am Ende etwas verdünnt. Thorax gelbbraun. Notum lebhaft gelbbraun gefärbt. Metathorax etwas dunkler, braun. Pleuren bräunlich. Beine hell, Koxen, Trochanteren und Knien bräunlich. Schenkel gelblich. Schienen und Tarsen ungefärbt, weisslich. Flügel glashell, im Subkostal- und Kostalfelde milchgetrübt. Abdomen licht gelblich. I.—VII. Segment in der Mitte hyalin, an den Seiten gelblich gerandet. VIII. Segment in der Vorderhälfte hyalin, am Hinterrande etwas bräunlich. IX. Tergit weisslich, am Hinterrande bräunlich. Penis weisslich, breit, am Ende etwas ausgerandet, Hinterecken gerundet. Forcipes stark chitinisiert, braun, am Ende spitz, unterseits etwas gekrümmt. Schwanzfäden hyalin.

Körperlänge 4.5—6 mm. L. der Schwanzfäden 16—20 mm.

♀ im. (Alcohol). Dem ♂ ähnlich. Kopf und Thorax heller, gelblich gezeichnet. Abdomen ganz ungezeichnet, weisslich.

Körperlänge 6 mm. L. des Schwanzfäden 3.5 mm.

Ока выше Деднова, Егор. у. Моск. г. 27. VIII. 923. 16 ♂♂ im. Муром. Поемные пруды. 20. VI. 923. 1 ♀ subim. Ока. Правый берег против Мурома. 26. VI. 923. 1 ♀ im.

Fam. Heptageniidae.

13. *Heptagenia sulphurea* Müll.

Р. Ока близ Култука. 27. VI. 923. 1 ♂ im. Р. Ока. 5. VIII. 923.  
1 ♀ subim.

14. *H. flavipennis* Duf.

Р. Ока против Мурома. 26. IX. 923. 11 ♂♂ im., 3 ♀♀ im. Р. Ока.  
Новосельский затон. Ряз. г. 31. VIII. 923. 6 ♂♂ im. 1 ♀ im. Муромский  
берег р. Оки. 11. VI. 923. 1 ♂ im.

15. *Ecdyonurus rossicus* Tsher.

Р. Ока у г. Мурома. 2—11. VI. 923. 4 ♂♂ im.

16. *E. sp.*

Муром. Поемное № 3. 8. VI. 923. 1 ♀ subim.

Fam. Siphonuridae.

17. *Siphonurus vernalis* sp. n.

♂ im. (Alcohol). Körperfärbung hell. Kopf gelblich. Obere Teile der Augen bläulich, hintere etwas dunkler. Prothorax, Thoraxseiten und Mesonotum bräunlichgelb. Rand des Mesonotums, Schildchens und Metathorax dunkler, licht braun. Beine hell, gelblich; nur die Gelenke und Coxen etwas bräunlich. Vorderbeine lang, so lang wie der Körper. Vordertarsus so lang wie die Schienen; diese so lang wie die Schenkel. I, II. und III. Glied sind gleichlang. IV. Glied etwas kürzer als das III. V. Glied am kürzesten, zweimal kleiner als das IV. Flügel hyalin, sehr schwach und undeutlich getönt; nur der apikale Teil des Kostal- und Subkostalfeldes deutlich milchgetrübt. Adern dunkel braun, ziemlich stark und kräftig. Basis der Kosta bis über die grosse Querader hinaus bräunlichgelb, auch die Basis der anderen Längsadern mit Ausnahme von Subkosta und Radius heller braun. Queradern des Pterostigma im Kostalraume des Vorderflügels sind sehr verzweigt und verbunden. Abdomen weisslichgelb, fast ungezeichnet. Alle Tergite schwach braungelblich gefärbt, mit heller weisslicher Hinterrandbinde. Ventralseite gleichmässig hellbräunlich gefärbt, ohne Binden. VIII. Abdominalsegment deutlich kürzer als breit, rechteckig; die Hinterecke nicht vorgezogen, und Seitenrand nicht abgeplattet. X. Tergit gelbbraunlich. Schwanzfäden gelblich, sehr undeutlich (nur bei durchscheinendem Lichte) geringelt. Genitalien dem *S. aestivalis* Etn. sehr ähnlich. Penisloben breiter und stumpfer als bei genannter Art. Äusserer Teil des Penis breit, deutlich nach innen gekrümmt. (Fig. 2).

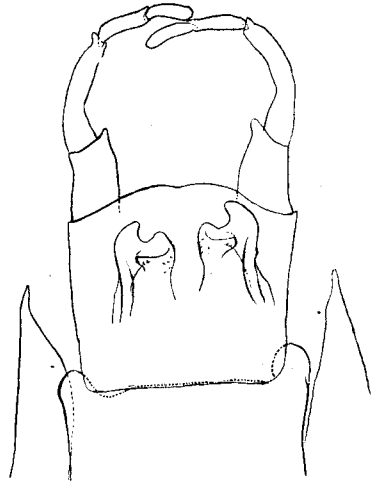


Fig. 2. *Siphonurus vernalis* sp. n.  
Genitalien des ♂.

Körperlänge 15 mm. Flügellänge 15 mm. Länge des Schwanzfäden 18 mm.

Пойма Оки. Весенняя лужа. 4. VI. 923. 1 ♂ im.

18. *S. linnaeanus* Eat.

Очень светлая ♀, с едва заметным рисунком на брюшке.

Пойма Оки против Мурома. Болото у Зеленого Бугра. 28. VI.  
923. 1 ♀ im.