

Поденки, собранные на реке Или экспедицией  
Зоологического музея в 1937 г.

О. А. Чернова

Ephemeroptera collected on the river Ili by the Moscow  
Zoological Museum's Expedition

by O. Tshernova

Настоящая заметка является результатом обработки сборов поденок с реки Или, произведенных в 1937 г. Н. М. Киналевым. Несмотря на небольшое количество найденных видов, обработанная коллекция представляет несомненный интерес, вследствие полной неизученности фауны этих насекомых реки Или. Всего собрано 10 видов, принадлежащих к 6 семействам и 7 родам; лишь 4 вида из общего списка являются известными формами.

Palingeniidae

1. *Palingenia sublongicauda* Tshern.

Вид, распространенный в Восточной Европе, Западной Сибири и средней Азии, близкий к западноевропейскому *Palingenia longicauda* Oliv.

Немногочисленные нимфы собраны в устье и низовье реки Или и в небольшом озерке, не связанном с рекой. Нахождение этого вида в непроточном водоеме очень любопытно и до последнего времени в литературе не отмечалось. Нимфы этого вида живут в илистых или глинистых берегах равнинных рек, роя ходы.

Oligoneuriidae

2. *Oligoneuriella rhenana* Imh.

Найдена всего лишь одна нимфа в нижнем течении реки Или, вид крупных рек Европы; до сих пор не был найден восточнее Волги и крайнего юга Закавказья (Ленкорань).

Heptageniidae

3. *Heptagenia platysma* sp. n.

Нимфа. Окраска тела коричневая. Голова со светлым пятном между глазками и усиками и неокрашенным пространством вокруг глаз. Переднегрудь темная со светлыми боковыми краями и трехлопастным пятном; среднегрудь со светлой срединной полосой, двумя большими светлыми овальными пятнами и расплывчатыми у краев. Бедра с одной широкой темной дистальной полосой и двумя темными проксимальными пятнами; основания лапок темные. Брюшко по средней линии с темными, срединными пятнами на каждом тергите (похожими на срединную линию *Hept. flava* Rost.); кроме пятен, каждый тергит с широкой темной поперечной полосой на передней своей половине. Хвостовые нити светлые, срединная нить

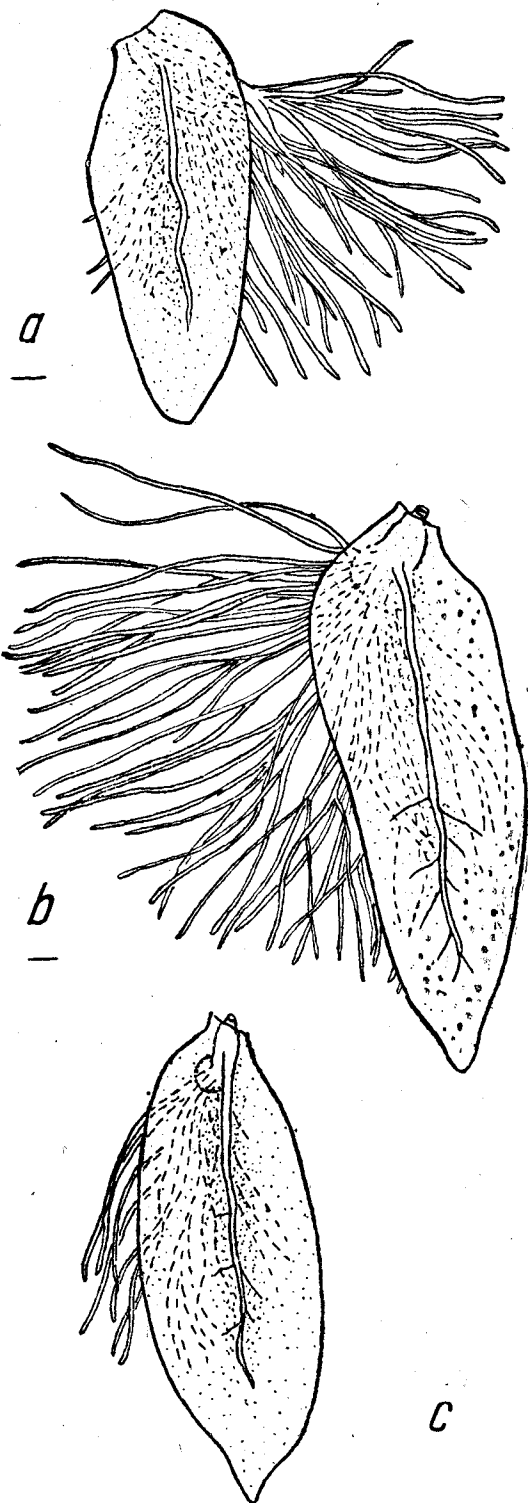


Рис. 1 *Heptagenia platysma* sp. n.; а—первый жаберный листок, б—четвертый жаберный листок, с—седьмой жаберный листок.

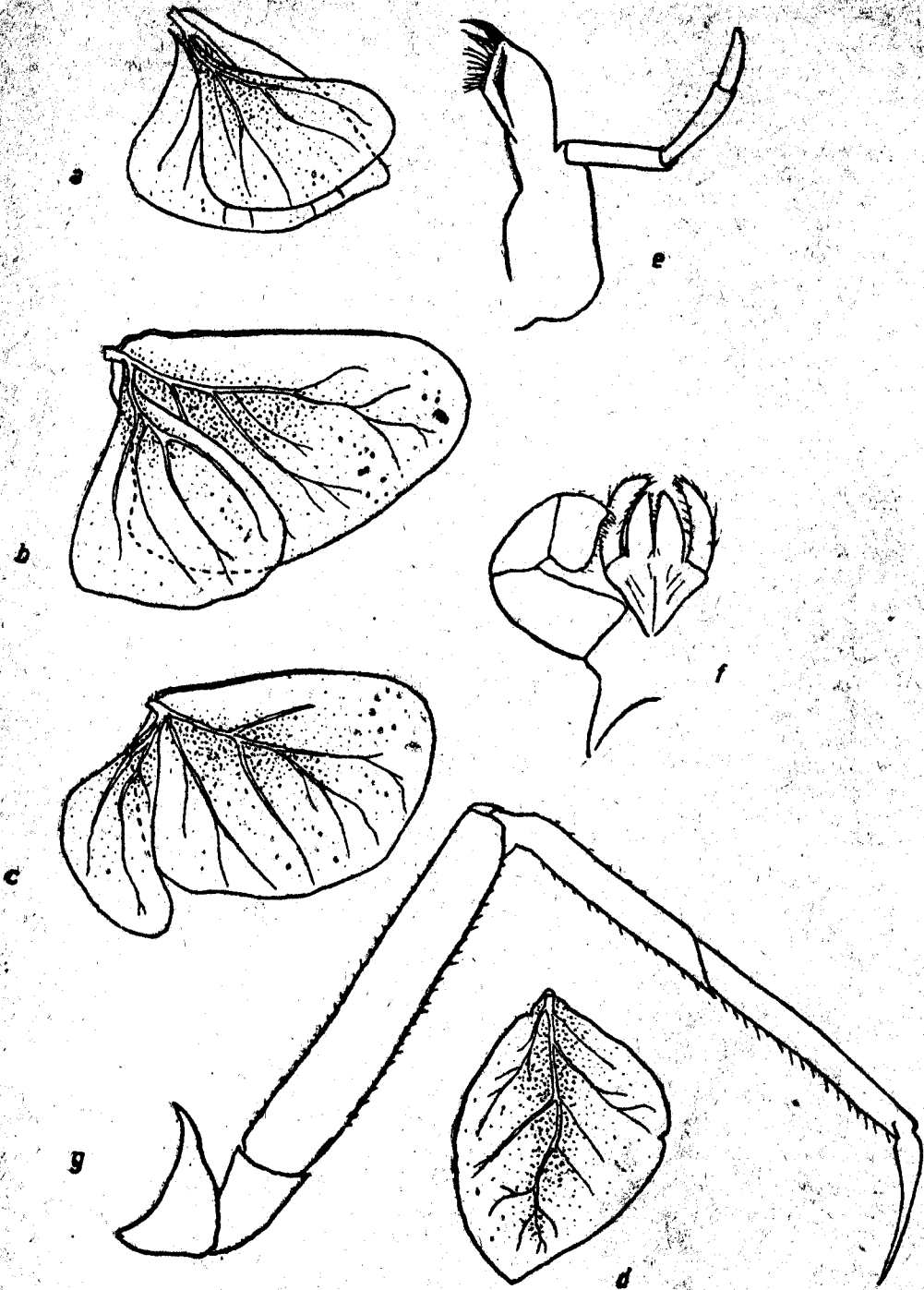


Рис. 2. *Cloeon unguiculatum* sp. n.; а—первый жаберный листок, б—четвертый жаберный листок, с—шестой жаберный листок, д—седьмой жаберный листок, е—нижняя челюсть, ф—нижняя губа, г—задняя нога.

в основной половине — коричневая. Встречаются светло окрашенные экземпляры, рисунок которых выражен не резко.

Голова и переднегрудь сильно уплощены и шире переднегрудки; переднегрудь с выпуклыми боковыми краями, но с прямым задним краем. Верхние челюсти с двумя тонкими длинными расходящимися зубцами; расстояние между зубцами и жевательной поверхностью очень большое; срединная лопасть *hypopharynx*'а на вершине с прямоугольными краями. Жаберных листков семь пар с хорошо развитыми пучками нитей; первая пара самая маленькая, последняя наиболее широкая — листок ее целиком прикрывает пучок нитей; листки всех пар ланцетовидные, длинные, длина их в три раза более ширины.

Этот вид своеобразен строением жаберных листков и своей окраской. Найден в нескольких местах реки Или (от устья Каскелена до Балхаша) и в копаном арыке, соединяющемся с Или.

#### Baëtidae

##### 4. *Cloeon unguiculatum* sp. n.

Нимфа. Окраска перед вылетом коричнево-оливковая, без рисунка, более светлая на последних тергитах брюшка; более молодые нимфы желтоватые, почти белые, с тремя коричневатыми пятнами на 2-м тергите, с двумя коричневыми косыми штрихами на 3-м и 6-м тергитах и с непарным бледным пятном на 5-м тергите. Усики короче головы и груди вместе взятых. Максиллярный щупик трехчлениковый, 3-й членик в два раза короче 2-го; нижнегубной щупик расширенный, с закругленным внутренним краем, как у *Procloeon*, а не косо срезанный. Ноги с очень тонкими и длинными коготками, которые немного больше половины длины лапки. Жаберных листков 7 пар; все листки трехугольной формы, длина их больше ширины; листки средних пар почти в два раза длиннее своей ширины; верхние листки значительно меньше по величине, также несимметричные, более или менее трехугольной формы, закругленные; нижний листок первой пары немного длиннее своей ширины; верхний листок этой пары большой, немного меньше нижнего, 7-й жаберный листок одиночный, закругленный, длина немного больше ширины.

Нимфы собраны в низовьях Или, в местах с медленным течением и в водоемах поймы.

##### 5. *Cloeon dipterum* (L.) Bgts.

Широко распространенный палеарктический вид. На реке Или собран в заводи нижнего течения, в небольшом озерке и пойменных небольших заросших водоемах.

##### 6. *Baëtis* sp.

Нимфы, повидимому, еще неизвестного вида этого рода. Собраны из многих мест нижнего течения Или, преимущественно в местах с быстрым течением и вместе с тем в близлежащих озерах.

#### Ephemereidae

##### 7. *Ephemera* sp.

Как и предыдущий вид, повидимому, является новым. Найдена только одна нимфа в низовье Или.

#### Brachycercidae

##### 8. *Ordella macrura* Steph.

Обычный европейский вид; в Азии найден впервые — несколько сбоев в низовье Или, в местах с быстрым течением.

9. *Ordella* sp. № 1.

Добыта только одна нимфа в низовье Или на быстром течении.

10. *Ordella* sp. № 2.

Нимфы этого вида собраны преимущественно в озерах вблизи низовья Или, большинство которых соединены с рекой протоками; кроме того, сборы сделаны в заводи и старице нижнего течения Или. Этот вид, повидимому, является обитателем медленно текущих и стоячих вод.

Из перечисленных десяти видов поденок четыре принадлежат к широко распространенным формам. Это европейские виды и палеаркты: *O. rhenana* Imh., *O. macrura* Steph., *Cl. dipterum* (L.) Bgts. или виды, широко распространенные в восточной части палеарктики, *P. sublongicauda* Tshern. Остальные шесть видов несомненно являются характерными среднеазиатскими эндемиками и лишь отсутствие материала по имэгинам не позволяет точно выяснить их взаимоотношения.

Оценивая экологически описанную фауну поденок, можно сказать, что среди перечисленных видов преобладают формы медленно текущих или стоячих водоемов. Таковы *P. sublongicauda*, *Cl. dipterum*, *Cl. unguiculatum*, *Or. macrura*, *Ordella* sp. № 2 и, пожалуй, *Heptagenia platysma*. Два вида указывают на иные стации, с более быстрым течением — это *Oligoneuriella rhenana* и *Baetis* sp.; два вида — *Ordella* sp. № 1 и *Ephemerella* sp. собраны одиночными экземплярами в местах с быстрым течением, но их экология остается неясной.

### SUMMARY

This is a review of the materials on Ephemeropteranymphs collected by N. M. Kinalev in the river Ili in 1937. The collection contains only 10 species, which distinctly fall into two groups: the first group — 4 species widely distributed in the Europa (*Oligoneuriella rhenana* Imh., *Ordella macrura* Steph., *Cloeon dipterum* (L.) Bgts) and in eastern parts of the palearctis (*Palingenia sublongicauda* Tshern.); the second group — 6 species (*Heptagenia platysma* sp. n., *Cloeon unguiculatum* sp. n., *Baetis* sp., *Ephemerella* sp., *Ordella* sp. № 1 and *Ordella* sp. № 2) are probably endemic for the investigated region. This 6 asiatic species are for me unknown and *Heptagenia platysma* sp. n. and *Cloeon unguiculatum* sp. n. are doubtless new described below.

#### *Heptagenia platysma* sp. n.

Nymph. Mesonotum with pale medial longitudinal streak, two large pale oval spots on the sides of notum and indistinctly pale marks on the lateral borders. Abdomen with spots on the middle of the each tergite (similar to the dark longitudinal stripe in *H. flava* Rost.) and with dark broad cross bands on the for part of the tergites. 7 pairs of gills with well developed respiratory filaments; the gills of the first pair are the smallest; the seventh gill pair with a broadest lamella and with shorter respiratory filaments, which do not step out from lamella. All gill lamellae are lanceolate, long, more than 3 times longer their breadth.

Localities: River Ili (from mouth of river Kaskelen to lake Balchash).

#### *Cloeon unguiculatum* sp. n.

Nymph. Body of mature nymphs brownish — olive, unicolorous, paler on the last tergites of the abdomen; younger nymphs paler, almost white, with three brown spots on the second tergite, with two oblique streaks on the 3 and 6 tergites and with unpaired pale spot in the 5 tergite. Antennae shorter than head and thorax together. Maxillary palpus three — jointed 3 joint two times shorter as the second. Labial palpus dilated,

with rounded inner margin, as in *Proclleon*, and not oblique. Legs with very long and strait claws, which is a little longer than the half of tarsi. Seven pairs of gills of triangular shape, longer than their breadth; each lamella of middle pairs almost 2 times longer their breadth; upper — lamella very small, asymmetric and more or less triangular, with rounded edges; under-lamella of first pair is small, longer than its breadth; seventh gill lamella simple, rounded, a little longer its breadth.

Localities: Nymphs collected in under stream of the river Ili.

PRIVATE LIBRARY  
OF WILLIAM L. PETERS